

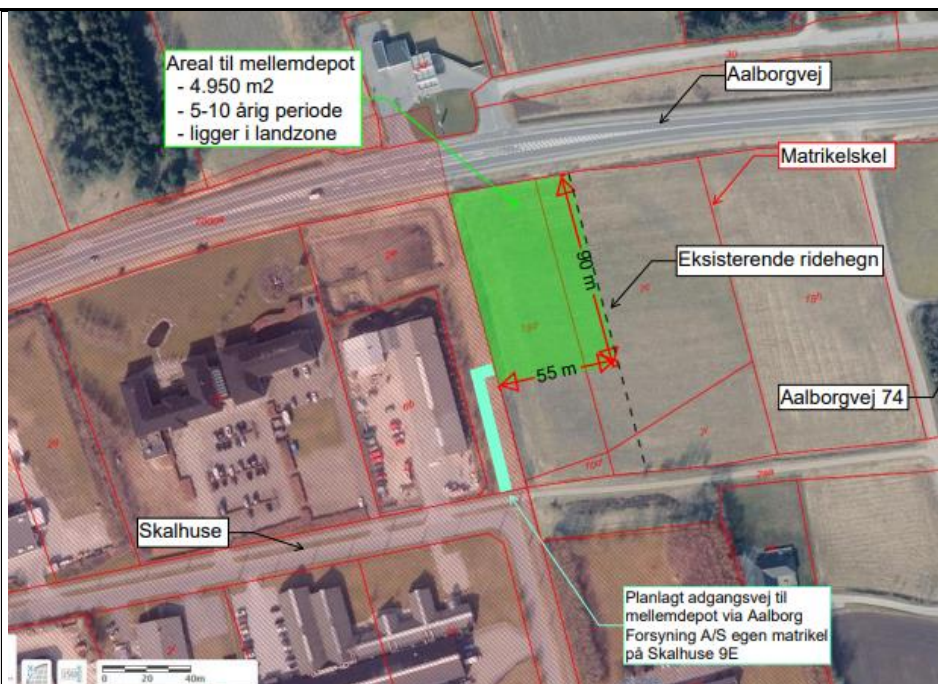
## Screening af etablering af en mellemoplagsplads på Aalborgvej 74, 9240 Nibe

Screeningen er foretaget i henhold til Miljøvurderingsloven. Screeningen er foretaget i henhold til § 21 og bilag 6 i loven. Dette bilag fastlægger kriterier, som skal anvendes i vurderingen af, om projektet kan få en væsentlig virkning på miljøet og at der dermed skal udarbejdes en miljøkonsekvensrapport (VVM). De følgende afsnit er opbygget i overensstemmelse med strukturen i bilag 6 om:

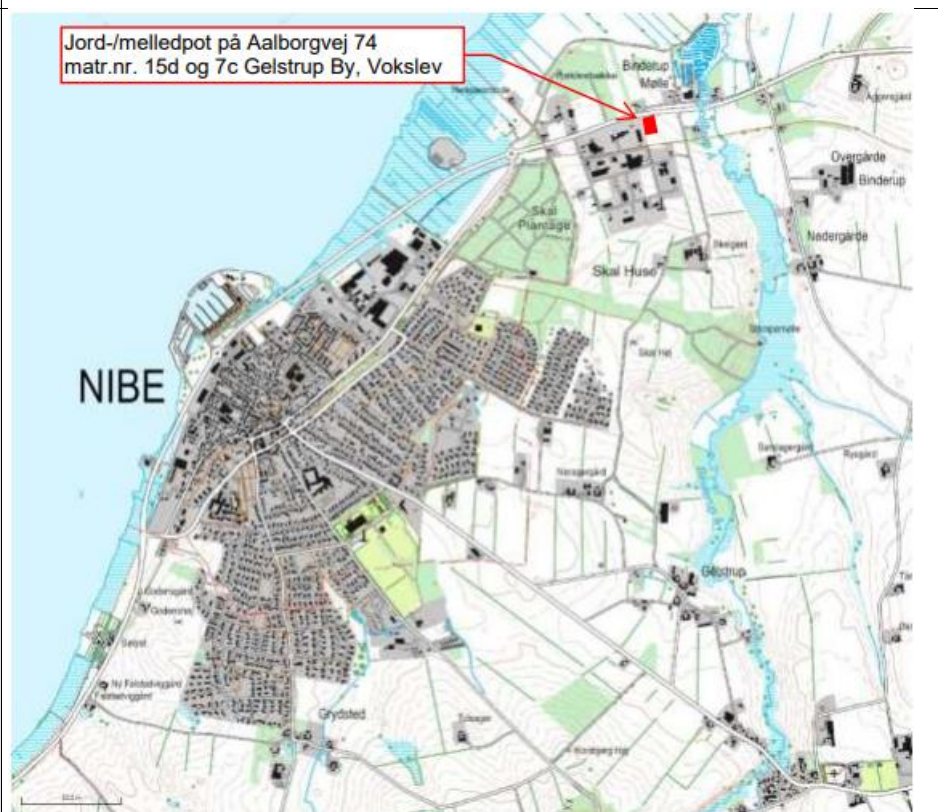
- 1) Projektets karakteristika.
- 2) Projektets placering.
- 3) Arten af og kendetegn ved den potentielle indvirkning på miljøet.

<b>Myndighed</b>	Aalborg Kommune
<b>Basis oplysninger</b>	<b>Tekst</b>
Projektbeskrivelse – jf. ansøgning:	Ansøgningen omhandler etablering af et areal, som mellemoplagsplads ifm. et påtænkt separatkloakeringsprojekt i Nibe. Projektet forventes realiseret over en 10-årig periode. I forbindelse med gennemførelse af projektet etableres et areal med henblik på mellemoplag af opgravede jord. Håndtering af de opgravede jord samt til- og frakørsel, er projektets væsentligste miljøproblemer. På denne baggrund er der i miljøgodkendelsen fastsat vilkår om disse aktiviteter, således at anlægsarbejdet ikke giver anledning til væsentlige, negative miljøpåvirkninger ift. støv og støj i området.
Navn og adresse på bygherre:	Aalborg Kloak A/S, Norbis Park 100, 9310 Vodskov
Bygherres kontaktperson og telefon nr:	Heidi Ina Madsen +45 4173 9256
Projektets placering:	Aalborgvej 74, 9240 Nibe
Projektet berører følgende kommuner:	Aalborg Kommune

Oversigtskort i målestok:



Kortbilag i målestok:



Forholdet til reglerne om miljøvurdering (VVM – konkret projekt)		Ja	Nej	
Anlægget er opført på bilag 1 i miljøvurderingsloven			x	Hvis ja, obligatorisk pligt om en miljøkonsekvensvurderingsrapport – nr. og navn fra bilag 1)
Anlægget er opført på bilag 2 i Miljøvurderingsloven		x		Punkt nr. 11, b på bilag 2): "Anlæg til bortskaffelse af affald"
<b>Vurderes det, at anlægget kan få indvirkning på miljøet med hensyn til følgende kriterier:</b>				
<b>1. Anlæggets karakteristika:</b>	<b>Ikke relevant</b>	<b>Ja</b>	<b>Nej</b>	<b>Vurdering</b>
<b>Hele projektets dimensioner og udformning:</b>				
1.1 Arealbehovet i m <sup>2</sup> :				Ca. 5000 m <sup>2</sup>
1.2 Er der andre ejere end Bygherre?		x		Der er indhentet fuldmagt fra ejeren.
1.3 Det bebyggede areal i m <sup>2</sup> og bygningsmasse i m <sup>3</sup> :			x	Der skal ikke opføres bebyggelse i forbindelse med projektet.
1.4 Anlæggets maksimale bygningshøjde i m:				Ikke relevant.
1.5 Kumulation med andre eksisterende og/eller godkendte projekter:			x	Ikke kendskab til andre projekter i området.
<b>Brugen af naturressourcer, særlig jordarealer, jordbund, vand og biodiversitet:</b>				
1.6 Anlæggets kapacitet for så vidt angår flow og opbevaring af:  - Råstoffer – type og mængde: - Mellemprodukter – type og mængde: - Færdigvarer – type og mængde:				Jf. ansøgningsmateriale skal der håndteres ca. 40.000 m <sup>3</sup> jord (svarende til ca. 75.000 tons) over den 10-årige periode.  Det forventes, at der maksimalt vil blive midlertidigt opbevaret op til 4.000 m <sup>3</sup> i mellemdetpotet samtidigt.

1.7 Anlæggets behov for råstoffer – type og mængde i både anlægs- og driftsfase:				Stabilgrus til udlægning under mellemoplag. Brændstof til maskiner.
1.8 Behov for vand – kvalitet og mængde både i anlægs- og driftsfase:			x	Ikke behov for vand. Ved støvgener kan der blive behov.
1.9 Forudsætter anlægget etablering af yderligere vandforsyningskapacitet:			x	
1.10 Forudsætter anlægget inddragelse af jordarealer:		x		Der inddrages græsarealer.
1.11 Forventes anlægget af påvirke biodiversiteten:			x	
<b>Affaldsproduktion:</b>				
1.12 Affaldstype og mængder, som følge af anlægget i både drift- og anlægsfasen:  - Farligt affald: - Andet affald: - Spildevand:				<b>Farligt affald:</b> Der er ikke tale om brug af farligt affald. <b>Andet affald:</b> Opgravet muldjord, som ikke kan genanvendes bortskaffes til godkendt modtager. <b>Spildevand:</b> Der bliver ikke produceret spildevand.
1.13 Kræver bortskaffelse af affald og spildevand ændringer af bestående ordninger:			x	
<b>Forurening og gener:</b>				
1.14 Overskrides de vejledende grænseværdier for støj:			x	I miljøgodkendelsen vil der blive stillet vilkår om overholdelse af de vejledende støjgrænseværdier.
1.15 Overskrides de vejledende grænseværdier for luftforurening:			x	
1.16 Vil anlægget give anledning til vibrationsgener:			x	Der forventes ikke større vibrationsgener.
1.17 Vil anlægget give anledning til støvgener:			x	Der kan forekomme støvgener, som følge af transport til og fra pladsen samt ifm. læsning af opgravet jord. Der vil blive stillet vilkår herom i miljøgodkendelse.
1.18 Vil anlægget give anledning til lugtgener:			x	Der forventes ikke lugtgener.
1.19 Vil anlægget give anledning til lysgener:			x	Der forventes ingen lysgener.
<b>Risiko for større ulykker og/eller katastrofer, som er relevante for det pågældende projekt, herunder sådanne som forårsages af klimaændringer, i overensstemmelse med videnskabelig viden:</b>				
1.20 Må anlægget forventes at udgøre en særlig risiko for uheld og/eller katastrofer forårsages af klimaændringer:			x	

1.21 Risiko for menneskers sundhed (fx som følge af vand- eller luftforurening):			x	
<b>2.Projektets placering</b>				
<b>Den eksisterende og godkendte arealanvendelse:</b>				
2.1 Forudsætter anlægget ændring af den eksisterende arealanvendelse:			x	Der er tale om ibrugtagning af et ubebygget areal. Der søges om landzonetilladelse til projektet.
2.2 Forudsætter anlægget ændring af en eksisterende lokalplan for området:			x	Der er ingen lokalplan for området og projektet kræver ikke en lokalplan.
2.3 Forudsætter anlægget ændring af kommuneplanen:			x	Området omfattet af kommuneplanramme 10.1.H2-Skalhuse.
<b>Naturresourcernes relative rigdom, forekomst m.m.:</b>				
2.4 Vil anlægget udgøre en hindring for fremtidig anvendelse af områdets jordbund, jordarealer, vand og biodiversitet, regenereringskapacitet i området og dettes undergrund, herunder grundvand og grundvandssænkning m.m.:			x	Der udlægges ca. 25 cm stabilgrus for at sikre, at der ikke sker sammenblanding mellem vejjord og eksisterende jord på pladsen.
<b>Det naturlige miljøes bæreevne:</b>				
2.5 Indebærer anlægget en mulig påvirkning af vådområder, områder langs bredder, flodmundinger:			x	
2.6 Kystområder og havmiljøet:			x	Mellemdetpotet etableres ca. 1,4 km fra kysten og vurderes ikke at have væsentlig påvirkning af kyst- og havmiljøet.
2.7 Bjerg og skovområder og forudsætter anlægget rydning af skov:			x	
2.8 Vil anlægget være i strid med eller til hinder for etableringen af naturreservater eller naturparker:			x	
2.9 Kan anlægget påvirke registrerede, beskyttede eller fredede områder:				Projektet ligger ikke indenfor fredede områder.  Arealet rummer ikke §3 beskyttet natur.  På baggrund af projektets art og omfang vurderes, at oplagring af jord hverken i sig selv eller sammen med andre planer og projekter vil medføre en væsentlig påvirkning på arter eller naturtyper, som er opført på udpegningsgrundlaget for Natura 2000-området.
<b>Nationalt:</b> - Fredede områder - Beskyttede naturtyper - Byggelinjer				
Kan anlægget påvirke rødlistede arter.				
<b>Internationalt:</b> - Natura 2000-område - Bilag IV arter				Det vurderes at projektet ikke vil have en påvirkning på arter opført på habitatdirektivets bilag IV.

<p>2.10 Områder hvor det ikke er lykkedes at opfylde miljøkvalitetsnormer fastsat i EU-lovgivningen:</p> <ul style="list-style-type: none"> <li>- Overfladevand:</li> <li>- Grundvand:</li> <li>- Naturområder:</li> <li>- Boligområder (støj/lys og Luft):</li> </ul>				<p>Projektet ligger ikke i et område med drikkevandsinteresser.</p>
<p>2.11 Tænkes anlægget etableret i et tæt befolkede område:</p>			x	<p>Landzone område.</p>
<p>2.12 Kan anlægget påvirke vigtige landskabstræk:– historiske, kulturelle, arkæologiske, æstetiske eller geologiske:</p>			x	<p>Jorddepotet placeres på en flade uden beplantning umiddelbart omkring, lige ud til en hovedvej mellem Nibe og Aalborg (Aalborgvej) og vil derfor være meget tydelig for mange. Den vurderes at være synlig i en afstand af ca. 300 m vest for, 425 m øst for og muligvis over 1 km nord for (fra Limfjorden). Dem placeres i et indhak ved industriel bebyggelse, der i forvejen fremstår visuelt lettere forstyrrende i landskabet. Placeringen er midlertidigt, men da perioden er 5-10 år, vurderes den som var den permanent.</p> <p>Mellemdpotet af opgravet jord vurderes at have lille, men væsentlig indvirkning på landskabet i den periode arbejdet pågår. Der vil derfor blive stillet krav om mindst. 3 m høj visuel afskærmning af depotet i nordligt og østligt skel, således det ikke er synligt fra Aalborgvej og Limfjorden. Dette også for at hindre fygning. Afskærmningen skal bestå af beplantning eller begrønnes på ydersiden. Det bemærkes desuden at depotet ikke må overstige højden af nabobebyggelsen, eller 8,5m som beskrevet i kommuneplanramme 10.1H2 og 10.1.I2, for området og naboområdet.</p>
<p>2.13 Er anlægget tænkt placeret indenfor:</p> <ul style="list-style-type: none"> <li>- Kystnærhedszonen</li> <li>- Den kystnære del af byzonen</li> </ul>		x		<p>Projektet placeres i kystnærhedszone. Det vurderes, at der ikke vil ske en visuel påvirkning af kystnærhedszonen, da der ligger bygninger og beplantning mellem placeringen af mellemdpotet af opgravet jord og Limfjorden.</p>
<p><b>Vurderes det fortsat - jf. ja'erne i besvarelserne under punkt 1 og 2 ovenfor - at projektet forventes at kunne få væsentlig indvirkning på miljøet i relation til:</b></p>				
<p><b>3.Arten af og kendetegn ved den potentielle indvirkning på miljøet</b></p>				
<p>3.1 Indvirkningens størrelsesorden og rummelige udstrækning fx geografisk område og antallet af personer, der forventes berørt:</p>				<p>Der kan forekomme støj og støv ifm. transport til og fra pladsen samt internt på virksomheden ifm. omlæsning af opgravet.</p>

3.2 Indvirkningens art:				Støj og støv.
3.3 Indvirkningens grænseoverskridende karakter:				
3.4 Indvirkningens intensitet og kompleksitet:				
3.5 Indvirkningens sandsynlighed:				
3.6 Indvirkningens forventede indtræden, varighed, hyppighed og reversibilitet:				Projektet varer ca. 10 år og efter at anlægsarbejdet er gennemført, skal arbejdspladsen sløjfes og arealerne genetableres til samme niveau/standard som inden, at arbejderne blev påbegyndt.
3.7 Kumulation af projektets indvirkninger med indvirkninger af andre eksisterende og/eller godkendte projekter:				Ingen kendskab til andre projekter.
3.8 Muligheden for reelt at begrænse indvirkningerne:				
<b>Konklusion</b>				
Giver resultatet af screeningen anledning til at antage, at det ansøgte projekt vil kunne påvirke miljøet væsentligt, således at der skal udarbejdes en miljøvurderingskonsekvensrapport:			x	Kommunen vurderer samlet set, at projektet ikke vil medføre sådanne påvirkninger af omgivelserne, at der skal udarbejdes en miljøvurderingsrapport.  Kommunen lægger i sin vurdering vægt på, at virksomheden har sandsynliggjort at vil kunne overholde de vilkår, som er stillet i miljøgodkendelsen, således at der ikke vil være væsentlige miljøpåvirkninger fra aktiviteten.

**Som grundlag for ovenstående screening er følgende materiale benyttet:**

- Danmarks miljøportal
- Ansøgningskema, jf. Bekendtgørelse nr. 1376 af 21. juni 2021 om miljøvurderingen af planer og programmer og af konkrete projekter (VVM).