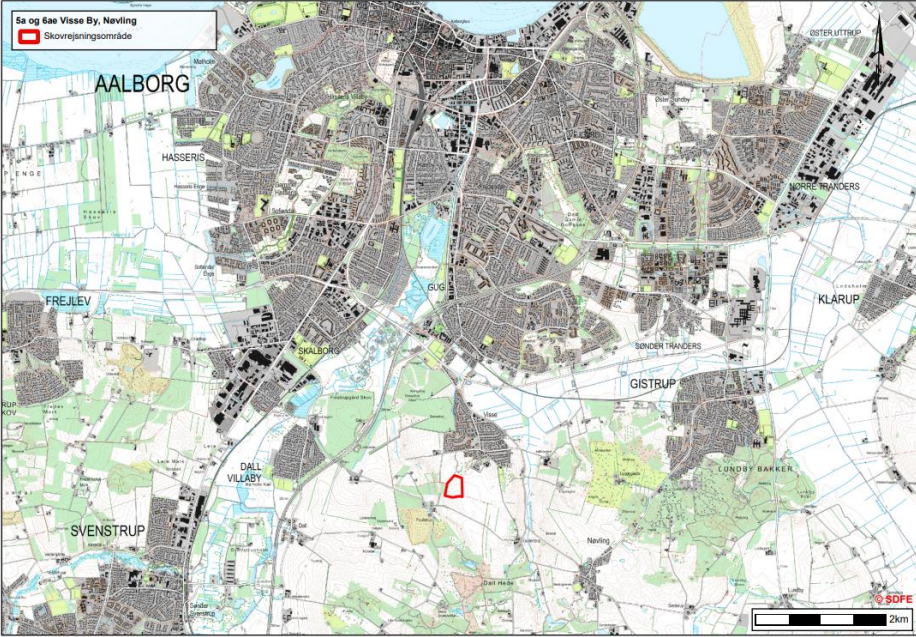




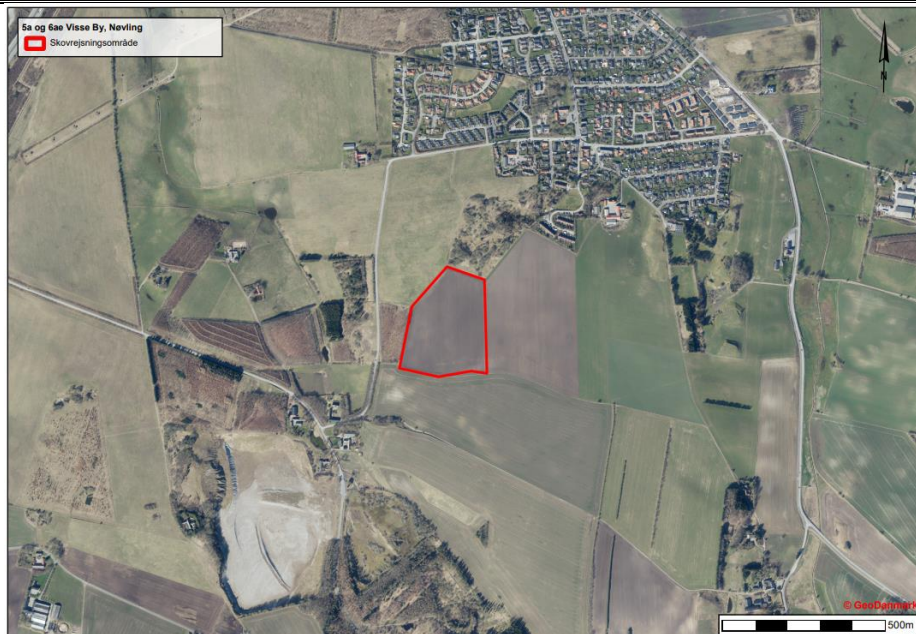
## Screening af etablering af skov

Screeningen er foretaget i henhold til Miljøvurderingsloven. Screeningen er foretaget i henhold til § 21 og bilag 6 i loven. Dette bilag fastlægger kriterier, som skal anvendes i vurderingen af, om projektet kan få en væsentlig virkning på miljøet og at der dermed skal udarbejdes en miljøkonsekvensrapport (VVM). De følgende afsnit er opbygget i overensstemmelse med strukturen i bilag 6 om:

- 1) Projektets karakteristika.
- 2) Projektets placering.
- 3) Arten af og kendetegn ved den potentielle indvirkning på miljøet.

<b>Myndighed</b>	Aalborg Kommune
Basis oplysninger	Tekst
Projektbeskrivelse – jf. ansøgning:	Skovrejsning på ca. 7 ha landbrugsjord.
Navn og adresse på bygherre:	Kjeld Mortensen Vissevej 142, 9210 Aalborg SØ 98 31 43 34 Visseh.gaard@gmail.com
Bygherres kontaktperson og telefon nr:	Naturplant Aps., att. Gert Jacobsen Ribevej 47, 8723 Løsning 70 20 21 14 gja@naturplant.dk
Projektets placering:	Vissevej 142, 9210 Aalborg SØ 5a og 6a Visse By, Nøvling Aalborg Kommune
Projektet berører følgende kommuner:	Aalborg Kommune
Oversigtskort i målestok:	 <p>Målestok 1:50.000</p>

Kortbilag i målestok:



Målestok 1:10.000

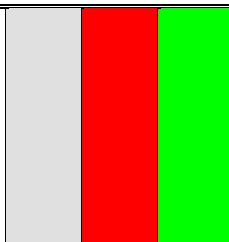
Forholdet til reglerne om miljøvurdering (VVM – konkret projekt)	Ja	Nej		
Anlægget er opført på bilag 1 i Miljøvurderingsloven		x	Hvis ja, obligatorisk pligt om en miljøkonsekvensvurderingsrapport – nr. og navn fra bilag 1) XXXXX	
Anlægget er opført på bilag 2 i Miljøvurderingsloven	x		Punkt nr. 1d) Nyplantning af skov med henblik på omlægning til anden areal udnyttelse.	
<b>Vurderes det, at anlægget kan få indvirkning på miljøet med hensyn til følgende kriterier:</b>				
1. Anlæggets karakteristika:	Ikke relevant	Ja	Nej	Vurdering
<b>Hele projektets dimensioner og udformning:</b>				
1.1 Arealbehovet i ha:				Ca. 7 ha
1.2 Er der andre ejere end Bygherre?			x	
1.3 Det bebyggede areal i m <sup>2</sup> og bygningsmasse i m <sup>3</sup> :	x			
1.4 Anlæggets maksimale bygningshøjde i m:	x			
1.5 Kumulation med andre eksisterende og/eller godkendte projekter:			x	
<b>Brugen af naturressourcer, særlig jordarealer, jordbund, vand og biodiversitet:</b>				
1.6 Anlæggets kapacitet for så vidt angår flow og opbevaring af:				
<ul style="list-style-type: none"> <li>- Råstoffer – type og mængde:</li> <li>- Mellemprodukter – type og mængde:</li> <li>- Færdigvarer – type og mængde:</li> </ul>	x			

1.7 Anlæggets behov for råstoffer – type og mængde i både anlægs- og driftsfase:	x			
1.8 Behov for vand – kvalitet og mængde både i anlægs- og driftsfase:	x			
1.9 Forudsætter anlægget etablering af yderligere vandforsyningskapacitet:			x	
1.10 Forudsætter anlægget inddragelse af jordarealer:		x		Ca. 7 ha landbrugsjord.
1.11 Forventes anlægget af påvirke biodiversiteten:			x	
<b>Affaldsproduktion:</b>				
1.12 Affaldstype og mængder, som følge af anlægget i både drift- og anlægsfasen:  - Farligt affald: - Andet affald: - Spildevand:			x	
1.13 Kræver bortskaffelse af affald og spildevand ændringer af bestående ordninger:			x	
<b>Forurening og gener:</b>				
1.14 Overskrides de vejledende grænseværdier for støj:			x	
1.15 Overskrides de vejledende grænseværdier for luftforurening:			x	
1.16 Vil anlægget give anledning til vibrationsgener:			x	
1.17 Vil anlægget give anledning til støvgener:			x	
1.18 Vil anlægget give anledning til lugtgener:			x	
1.19 Vil anlægget give anledning til lysgener:			x	
<b>Risiko for større ulykker og/eller katastrofer, som er relevante for det pågældende projekt, herunder sådanne som forårsages af klimaændringer, i overensstemmelse med videnskabelig viden:</b>				
1.20 Må anlægget forventes at udgøre en særlig risiko for uheld og/eller katastrofer forårsages af klimaændringer:			x	
1.21 Risiko for menneskers sundhed (fx som følge af vand- eller luftforurening):			x	
<b>2. Projektets placering</b>				
<b>Den eksisterende og godkendte arealanvendelse:</b>				
2.1 Forudsætter anlægget ændring af den eksisterende arealanvendelse:		x		Landbrugsjord ændres til skov
2.2 Forudsætter anlægget ændring af en eksisterende lokalplan for området:			x	
2.3 Forudsætter anlægget ændring af kommuneplanen:			x	

<b>Naturresourcernes relative rigdom, forekomst m.m.:</b>				
2.4 Vil anlægget udgøre en hindring for fremtidig anvendelse af områdets jordbund, jordarealer, vand og biodiversitet, regenereringskapacitet i området og dettes undergrund, herunder grundvand og grundvandssænkning m.m.:			x	
<b>Det naturlige miljøes bæreevne:</b>				
2.5 Indebærer anlægget en mulig påvirkning af vådområder, områder langs bredder, flodmundinger:			x	
2.6 Kystområder og havmiljøet:			x	
2.7 Bjerg og skovområder og forudsætter anlægget rydning af skov:			x	
2.8 Vil anlægget være i strid med eller til hinder for etableringen af naturreservater eller naturparker:			x	
2.9 Kan anlægget påvirke registrerede, beskyttede eller fredede områder:				Der er ikke registreret beskyttede naturtyper jf. naturbeskyttelseslovens § 3 på arealet. Nærmeste §3 arealer er et overdrev placeret lige nord for skovrejsningsområdet.
<b>Nationalt:</b>				Arealet ligger ikke inden for bygge- og beskyttelseslinjer.
- Fredede områder				Arealet rummer ikke fredede fortidsminder.
- Beskyttede naturtyper				Arealet er ikke omfattet af fredninger.
- Byggelinjer				Arealet er ikke omfattet af kulturarvsarealer.
Kan anlægget påvirke rødlistede arter.				Arealet rummer ikke beskyttede sten- og jorddiger jf. museumslovens § 29 a.
<b>Internationalt:</b>				Arealet grænser ikke op til vandløb.
- Natura 2000-område				Arealet ligger inden for udpegning for ønskede skovrejsningsområder.
- Bilag IV arter			x	Arealet ligger inden for område med særlig drikkevandsinteresse OSD.
				Arealet ligger inden for indvindingsopland for AKV-Kongshøj og Visse Vandværk.
				Nærmeste Natura 2000-område er N18 Rold Skov, Lindenberg Ådal og Madum Sø, som ligger ca. 7,5 km syd for skovrejsningsområdet. På baggrund af projektets art og omfang og som følge af den betydelige afstand til Natura 2000-området vurderes, at projektet hverken i sig selv eller sammen med andre planer og projekter vil medføre en væsentlig påvirkning på arter eller naturtyper, som er opført på udpegningsgrundlaget for Natura 2000-området.
				Der er kendskab til følgende Bilag IV arter i ca. 5 km radius omkring skovrejsningsområdet: odder, vandflagermus, troldflagermus, dværgflagermus, pipistrelflagermus, brunflagermus, sydflagermus, skimmelflagermus, brun langøre, markfirben, stor vandsalamander, spidsnudet frø, strandtudse

				<p>Skovrejsningsområdet er desuden beliggende indenfor udbredelsesområdet af følgende Bilag IV arter, som derfor kan forekomme i projektområdet: almindelig delfin, spækhugger, marsvin, øresvin, brandts flagermus, damflagermus, stor museøre, frynseflagermus, nordflagermus, løgfrø og grøn mosaikguldsmid.</p> <p>Skovrejsningsområdet indeholder ikke egnet habitat til hvaler, odder, padder, krybdyr og insekter. Det vurderes, at flere arter af flagermus forekommer i umiddelbar nærhed til skovrejsningsområdet, men at området ikke er egnet yngle- eller rastelokalitet for flagermus.</p> <p>Projektet vil således ikke ødelægge eller beskadige yngle- eller rastelokaliteter for arter på habitatdirektivets bilag IV.</p>	
2.10 Områder hvor det ikke er lykkedes at opfylde miljøkvalitetsnormer fastsat i EU-lovgivningen:					
<ul style="list-style-type: none"> <li>- Overfladevand:</li> <li>- Grundvand:</li> <li>- Naturområder:</li> <li>- Boligområder (støj/lys og Luft):</li> </ul>				x	
2.11 Tænkes anlægget etableret i et tæt befolket område:					x
2.12 Kan anlægget påvirke vigtige landskabs-træk:- historiske, kulturelle, arkæologiske, æstetiske eller geologiske:		x			<p>Det åbne landskab vil blive påvirket af skovrejsning idet træerne vil blive en del af landskabet. Det vurderes, at træerne vil bidrage til et mere æstetisk udtryk end det eksisterende landskab. Ydermere vurderes det at skovrejsning vil skabe værdi for beboerne i området.</p>
2.13 Er anlægget tænkt placeret indenfor:					
<ul style="list-style-type: none"> <li>- Kystnærhedszonen</li> <li>- Den kystnære del af byzonen</li> </ul>					x
<b>Vurderes det fortsat - jf. ja'erne i besvarelserne under punkt 1 og 2 ovenfor - at projektet forventes at kunne få væsentlig indvirkning på miljøet i relation til:</b>					
<b>3.Arten af og kendetegn ved den potentielle indvirkning på miljøet</b>					
3.1 Indvirkningens størrelsesorden og rummelige udstrækning fx geografisk område og antallet af personer, der forventes berørt:					x
3.2 Indvirkningens art:					x
3.3 Indvirkningens grænseoverskridende karakter:					x
3.4 Indvirkningens intensitet og kompleksitet:					x
3.5 Indvirkningens sandsynlighed:					x
3.6 Indvirkningens forventede indtræden, varighed, hyppighed og reversibilitet:					x
3.7 Kumulation af projektets indvirkninger med indvirkninger af andre eksisterende og/eller godkendte projekter:					x
3.8 Muligheden for reelt at begrænse indvirkningerne:					x
<b>Konklusion</b>					
Giver resultatet af screeningen anledning til at antage, at det ansøgte projekt vil kunne påvirke					x

miljøet væsentligt, således at der skal udarbejdes en miljøvurderingskonsekvensrapport:



**Som grundlag for ovenstående screening er følgende materiale benyttet:**

- Danmarks miljøportal
- Arter.dk
- Naturbasen
- Ansøgning fra 19. august 2024
- Ansøgningsskema, jf. Bekendtgørelse nr. 1376 af 21. juni 2021 om miljøvurderingen af planer og programmer og af konkrete projekter (VVM).