

## Bilag 4

Dato: 23. juli 2024 Sagsnr.: 2017-057380

Init: hpp

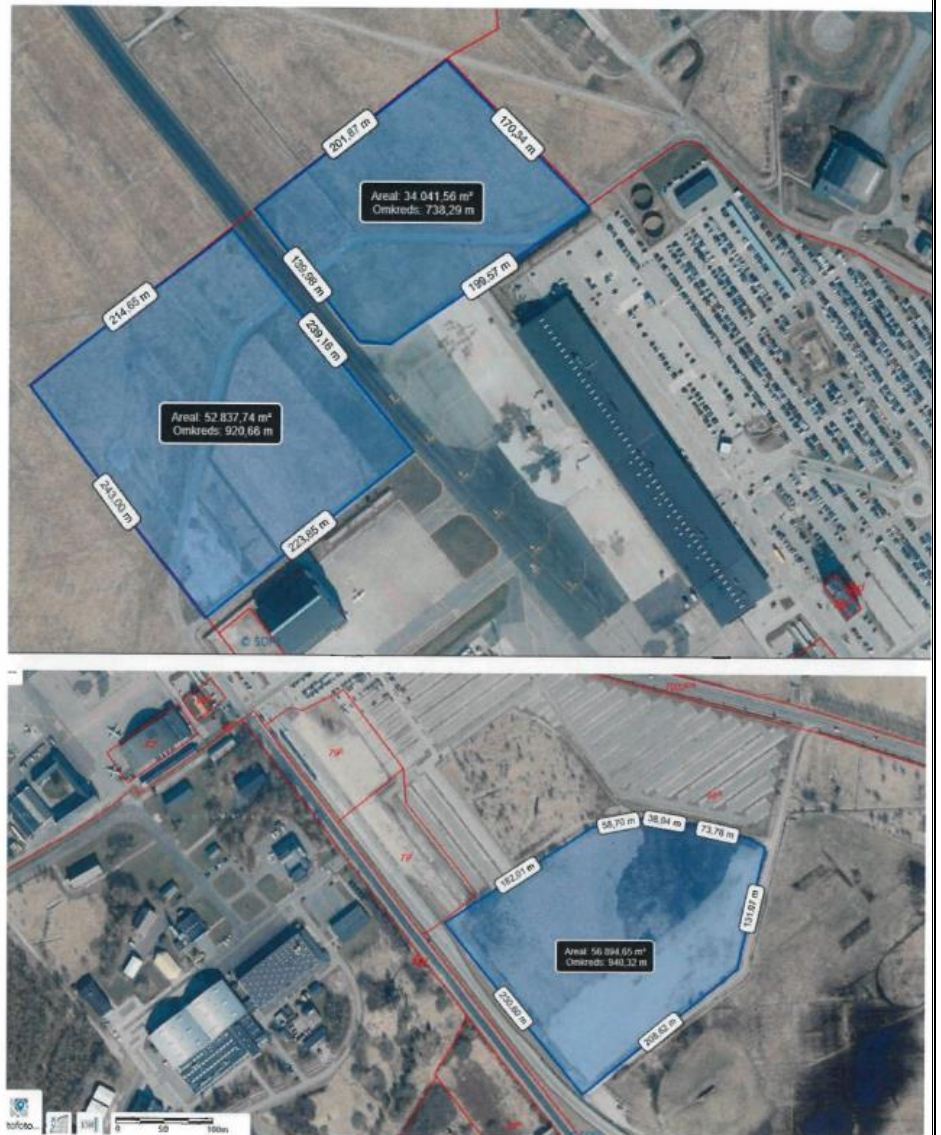
### VVM-Screening af udbringning af overfladevand fra afisning af fly, Aalborg Lufthavn

Screeningen er foretaget i henhold til Bekendtgørelse af lov om miljøvurdering af planer og programmer og af konkrete projekter (VVM), LBK nr. 4 af 03/01/2023. Screeningen er foretaget i henhold til § 21 og bilag 6 i loven. Dette bilag fastlægger kriterier, som skal anvendes i vurderingen af, om projektet kan få en væsentlig virkning på miljøet og at der dermed skal udarbejdes en miljøkonsekvensrapport (VVM). De følgende afsnit er opbygget i overensstemmelse med strukturen i bilag 6 om:

- 1) Projektets karakteristika.
- 2) Projektets placering.
- 3) Arten af og kendetegn ved den potentielle indvirkning på miljøet.

<b>Myndighed</b>	Aalborg Kommune
<b>Basis oplysninger</b>	<b>Tekst</b>
Projektbeskrivelse – jf. ansøgning:	Aalborg Lufthavn ønsker at nyttiggøre overfladevand fra flystandpladserne, hvor der afises fly.  Ved brug af de-icing (ved temperaturer under 1-2 grader C), ledes overfladevand fra de standpladser, hvor der afises, til de 2 samletanke. Indholdet af tankene bliver spredt ud på landbrugsjord.  Der er tale om arealer ejet af Aalborg Lufthavn, beliggende omkring lufthavnsbygningen og i Aalborg Kommune. Se nedenfor
Navn og adresse på bygherre:	Aalborg Lufthavn, Ny Lufthavsvej 100, 9400 Nørresundby
Projektets placering:	Aalborg Lufthavn, Ny Lufthavsvej 100, 9400 Nørresundby
Projektet berører følgende kommuner:	Aalborg Kommune

Kortbilag:



Forholdet til reglerne om miljøvurdering (VVM – konkret projekt)

Ja Nej

Anlægget er opført på bilag 1 i miljøvurderingsloven

**X** **X**

Hvis ja, obligatorisk pligt om en miljøkonsekvensvurderingsrapport – nr. og navn fra bilag 1)

Anlægget er opført på bilag 2 i miljøvurderingsloven

**X** **X**

Anlæg til bortskaffelse af affald, som er opført under kategorien 11b

**Vurderes det, at anlægget kan få indvirkning på miljøet med hensyn til følgende kriterier:**

**1. Anlæggets karakteristika:**

Ikke relevant Ja Nej

Vurdering

**Hele projektets dimensioner og udformning:**

Ikke relevant Ja Nej

Vurdering

1.1 Arealbehovet i ha:			x	Ca. 14 ha
1.2 Er der andre ejere end Bygherre?			x	nej
1.3 Det bebyggede areal i m <sup>2</sup> og bygningsmasse i m <sup>3</sup> :	x			Der anvendes eksisterende beholdere og standpladser
1.4 Anlæggets maksimale bygningshøjde i m:	x			
1.5 Kumulation med andre eksisterende og/eller godkendte projekter:			x	
<b>Brugen af naturressourcer, særlig jordarealer, jordbund, vand og biodiversitet:</b>				
1.6 Anlæggets kapacitet for så vidt angår flow og opbevaring af:  - Råstoffer – type og mængde: - Mellemprodukter – type og mængde: - Færdigvarer – type og mængde:				Kapaciteten på beholderne svarer til min 1 års opbevaring af overfladevandet. Dette for at undgå kapacitetsproblemer hvis jorden er frossen og der dermed ikke kan udbringes
1.7 Anlæggets behov for råstoffer – type og mængde i både anlægs- og driftsfase:	x			
1.8 Behov for vand – kvalitet og mængde både i anlægs- og driftsfase:	x			Kun regnvand
1.9 Forudsætter anlægget etablering af yderligere vandforsyningskapacitet:			x	
1.10 Forudsætter anlægget inddragelse af jordarealer:			x	
1.11 Forventes anlægget af påvirke biodiversiteten:			x	
<b>Affaldsproduktion:</b>				
1.12 Affaldstype og mængder, som følge af anlægget i både drift- og anlægsfasen:  - Farligt affald: - Andet affald: - Spildevand:			x	Nyttiggør affald, der fremkommer ikke affald
1.13 Kræver bortskaffelse af affald og spildevand ændringer af bestående ordninger:	x			
<b>Forurening og gener:</b>				
1.14 Overskrides de vejledende grænseværdier for støj:			x	
1.15 Overskrides de vejledende grænseværdier for luftforurening:			x	
1.16 Vil anlægget give anledning til vibrationsgener:			x	
1.17 Vil anlægget give anledning til støvgener:			x	
1.18 Vil anlægget give anledning til lugtgener:			x	Der er stor afstand til naboer og væsken lugter ikke
1.19 Vil anlægget give anledning til lysgener:	x			

<b>Risiko for større ulykker og/eller katastrofer, som er relevante for det pågældende projekt, herunder sådanne som forårsages af klimaændringer, i overensstemmelse med videnskabelig viden:</b>				
1.20 Må anlægget forventes at udgøre en særlig risiko for uheld og/eller katastrofer forårsages af klimaændringer:			x	
1.21 Risiko for menneskers sundhed (fx som følge af vand- eller luftforurening):			x	Materialet analyseres og udbringes kun hvis grænseværdierne i affald til jordbekendtgørelsen mm overholdes
<b>2.Projektets placering</b>				
<b>Den eksisterende og godkendte arealanvendelse:</b>				
2.1 Forudsætter anlægget ændring af den eksisterende arealanvendelse:			x	
2.2 Forudsætter anlægget ændring af en eksisterende lokalplan for området:			x	
2.3 Forudsætter anlægget ændring af kommuneplanen:			x	
<b>Naturresoercernes relative rigdom, forekomst m.m.:</b>				
2.4 Vil anlægget udgøre en hindring for fremtidig anvendelse af områdets jordbund, jordarealer, vand og biodiversitet, regenereringskapacitet i området og dets undergrund, herunder grundvand og grundvandssænkning m.m.:			x	Materialet analyseres og udbringes kun hvis grænseværdierne i affald til jordbekendtgørelsen overholdes.
<b>Det naturlige miljøes bæreevne:</b>				
2.5 Indebærer anlægget en mulig påvirkning af vådområder, områder langs bredder, flodmundinger:			x	Der stilles vilkår om at overfladevandet ikke må udbringes på frosne eller vandmættede jorde og ikke på en måde, så der er risiko for afstrømning til vandløb, dræn eller søer. Dette sikres ved hjælp af vilkår om tilstrækkelig opbevaringskapacitet.
2.6 Kystområder og havmiljøet:			x	Der stilles vilkår om at overfladevandet ikke må udbringes på frosne eller vandmættede jorde og ikke på en måde, så der er risiko for afstrømning til vandløb, dræn eller søer.
2.7 Bjerg og skovområder og forudsætter anlægget rydning af skov:	x			
2.8 Vil anlægget være i strid med eller til hinder for etableringen af naturreservater eller naturparker:			x	
2.9 Kan anlægget påvirke registrerede, beskyttede eller fredede områder:			x	Der udbringes ikke på beskyttet natur.  Nærmeste habitatområde, Nibe Bredning, Halkær Ådal og Sønderup Ådal, ligger over 1000 m fra udbringningsarealerne.  Der er ikke risiko for fordampning.
<b>Nationalt:</b> - Fredede områder - Beskyttede naturtyper - Byggelinjer				
Kan anlægget påvirke rødlistede arter.				
<b>Internationalt:</b> - Natura 2000-område - Bilag IV arter				
2.10 Områder hvor det ikke er lykkedes at opfylde miljøkvalitetsnormer fastsat i EU-lovgivningen: - Overfladevand:			x	

- Grundvand: - Naturområder: - Boligområder (støj/lys og Luft):				
2.11 Tænkes anlægget etableret i et tæt befolket område:			x	
2.12 Kan anlægget påvirke vigtige landskabstræk:– historiske, kulturelle, arkæologiske, æstetiske eller geologiske:			x	
2.13 Er anlægget tænkt placeret indenfor: - Kystnærhedszonen - Den kystnære del af byzonen	x			Der etableres ikke nyt anlæg. Arealerne ligger delvis indenfor kystnærhedszonen, men udbringningen svarer til alm gødskning af landbrugsjord.
<b>Vurderes det fortsat - jf. ja'erne i besvarelserne under punkt 1 og 2 ovenfor - at projektet forventes at kunne få væsentlig indvirkning på miljøet i relation til:</b>				
<b>3.Arten af og kendetegn ved den potentielle indvirkning på miljøet</b>				
3.1 Indvirkningens størrelsesorden og rummelige udstrækning fx geografisk område og antallet af personer, der forventes berørt:			x	
3.2 Indvirkningens art:			x	
3.3 Indvirkningens grænseoverskridende karakter:			x	
3.4 Indvirkningens intensitet og kompleksitet:			x	
3.5 Indvirkningens sandsynlighed:			x	
3.6 Indvirkningens forventede indtræden, varighed, hyppighed og reversibilitet:			x	
3.7 Kumulation af projektets indvirkninger med indvirkninger af andre eksisterende og/eller godkendte projekter:			x	
3.8 Muligheden for reelt at begrænse indvirkningerne:			x	
<b>Konklusion</b>				
Giver resultatet af screeningen anledning til at antage, at det ansøgte projekt vil kunne påvirke miljøet væsentligt, således at der skal udarbejdes en miljøvurderingskonsekvensrapport:			x	

Som grundlag for ovenstående screening er følgende materiale benyttet:

- Danmarks miljøportal, arealdata
- Analyser af overfladevandet