



AALBORG KLOAK A/S  
Norbis Park 100  
9310 Vodskov

**By og Land**  
Natur, BL  
Stigsborg Brygge 5  
9400 Nørresundby  
+4599312248

Sagsnr.: 2024-022554  
Dok.nr.: 2024-022554-31

Åbningstider:  
Man- onsdag 09.00-15.00  
Torsdag 09.00-17.00  
Fredag 09.00-14.00.

24.10.2024

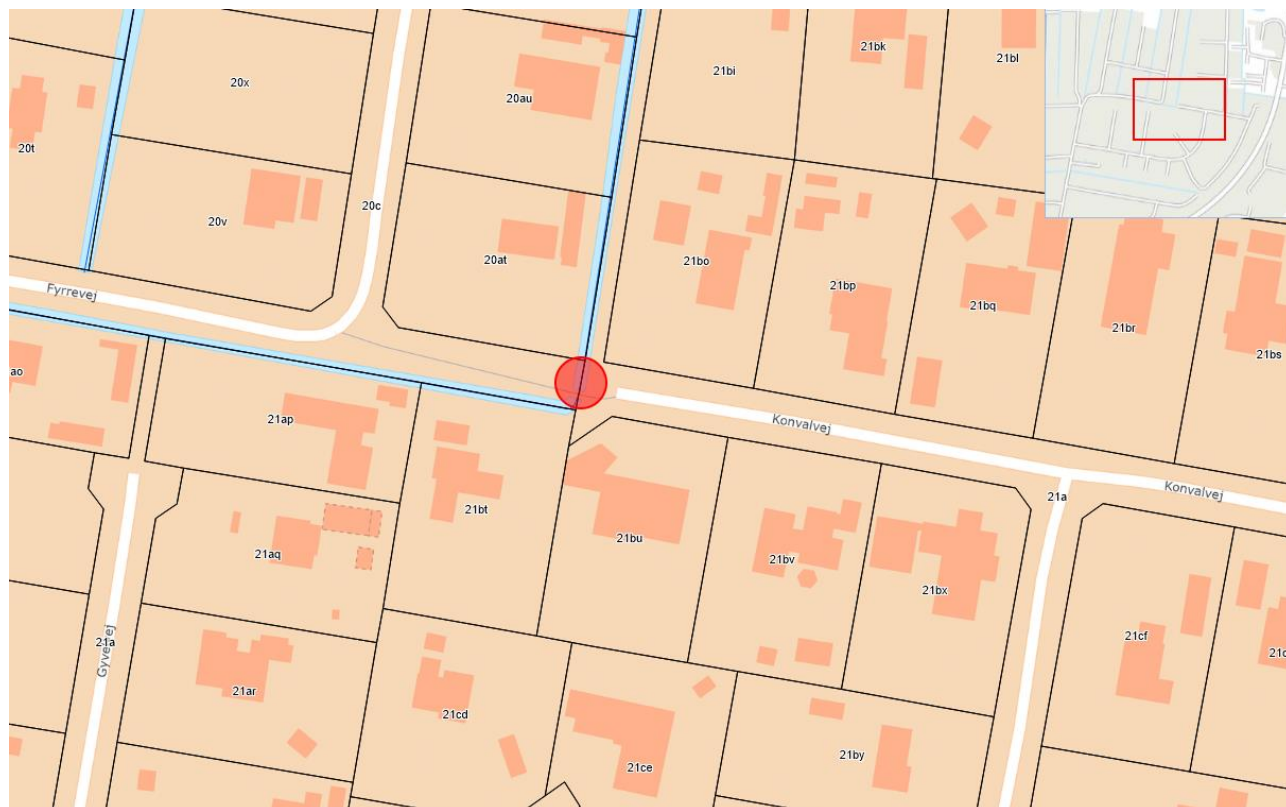
## Tilladelse til etablering af midlertidig overkørsel i privat vandløb mellem matr.nr. 20c og 21a Egense By, Mou

For at sikre dig en god service ved personligt fremmøde, anbefales det, at du aftaler en tid på forhånd, enten ved at ringe til os eller benytte vores selvbetjeningsløsninger på [www.aalborg.dk](http://www.aalborg.dk). Telefonen er åben alle hverdage i tidsrummet 10.00-14.00.

### Afgørelsen

Aalborg kommune meddeler hermed tilladelse efter vandløbsloven § 47 til midlertidig etablering af overkørsel på 6 m i vandløb mellem matr.nr. 20c og 21a.

Overkørsel etableres midlertidigt i forbindelse med etablering af interimsvej som skal benyttes til ærinde- og arbejdskørsel imens sommerhusområdet i Egense Skanse spildevandskloakeres af Aalborg Forsyning, Kloak A/S. Interimsvej, og overkørsel, forventes anlagt i perioden september 2024 – maj 2025, hvorefter vandløbet retableres som eksisterende.



Figur 1: Oversigtskort med placering af ansøgte midlertidige overkørsel i privat vandløb (rød cirkel)

## Vilkår for tilladelsen

- Overkørsel skal udføres med PVC-rør i dimension Ø300 mm
- Længde af røret kan være op til 6 m.
- Røret skal lægges på fast bund med singels eller lignende
- Røret skal etableres, så vandløbets bund forløber ubrudt igennem røret, dvs. der ikke må være højdeforskel mellem vandløbets bund i og udenfor rørbroen
- Under anlægsarbejdet skal der etableret midlertidig overpumpning af vand i vandløbet i nødvendigt omfang
- Vandløbets skråninger ved rørbroens ind- og udløb skal reetableres med rene og indbygningsegne materialer
- Arbejdet skal tilrettelægges og udføres på en sådan måde, at vandets frie løb i vandløbet ikke hindres nævneværdigt og at forurening med jord og slam begrænses mest muligt
- Stoffer, der kan forurene vandløbet, må ikke tilføres dette
- Ansøger (Aalborg Forsyning) afholder samtlige udgifter til det ansøgte samt til efterfølgende reetablering af vandløbet
- Vandløbet skal reetableres som før overkørslen blev etableret, med tilsvarende tværprofil herunder bundkoter, top- og bundbredde samt anlæg.
- Vedligeholdelse af overkørsel påhviler i funktionsperioden Aalborg Forsyning
- Ejere af berørte ejendomme, på begge sider af grøften, skal være orienteret og indforstået med arbejdet
- Når arbejdet er udført, meddeles dette til Aalborg Kommune, Byer og Natur ([byer.natur@aalborg.dk](mailto:byer.natur@aalborg.dk)) senest 1 uge efter arbejdets ophør

## Klageadgang

Kommunens afgørelse kan bortset fra afgørelser af økonomiske forhold påklages til Miljø- og Fødevareklagenævnet.

Klagefristen er 4 uger fra den dag afgørelsen er offentliggjort/meddelt. Klagefristen udløber 21.11.2024

Klagevejledning fremgår til sidst i tilladelsen.

For så vidt angår økonomiske forhold kan spørgsmålet forlanges indbragt for taksationsmyndighederne.

## Lovgivning

Ansøgningen er behandlet i henhold til:

- § 47 samt kapitel 15 og 16 i vandløbsloven jf. lovbekendtgørelse om vandløb nr. 1217 af 25. november 2019
- Kapitel 4, 5, 8 og 9 i bekendtgørelse nr. 834 af 27. juni 2016 om vandløbsregulering og – restaurering m.v.
- § 6 og 10 jf. bekendtgørelse nr. 1098 af 21. august 2023 om udpegning og administration af internationale naturbeskyttelsesområder samt beskyttelse af visse arter

## Ansøgning og projektbeskrivelse

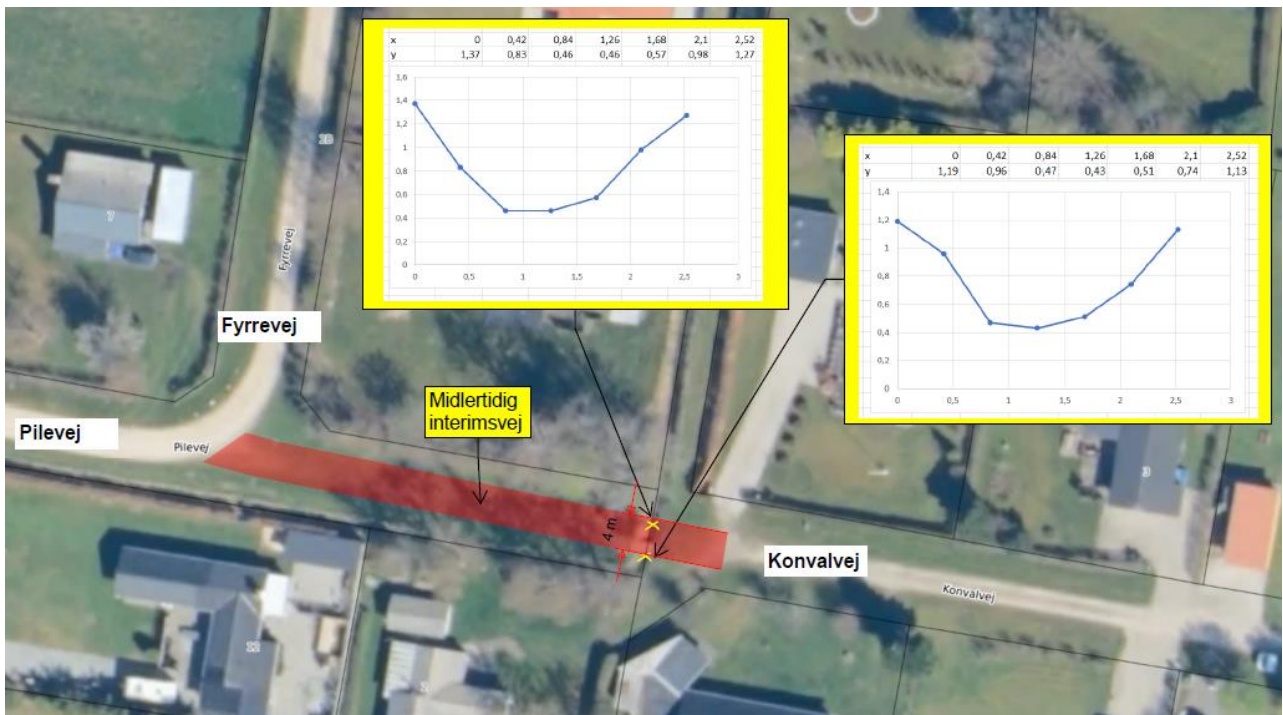
Aalborg Forsyning har den 12.08.2024, søgt om tilladelse til midlertidig etablering af overkørsel på 6 m i privat vandløb mellem matr.nr. 20c og 21a Egense By, Mou.

Overkørsel etableres midlertidigt i forbindelse med etablering af interimsvej som skal benyttes til ærinde- og arbejdskørsel imens sommerhusområdet spildevandskloakeres af Aalborg Forsyning, Kloak A/S. Overkørsel forventes anlagt i perioden september 2024 – maj 2025, hvorefter arealet reetableres som eksisterende.

Overkørslen etableres med et Ø300 mm PVC-rør på 6 m og ved afdækning med ren jord og evt. stabilgrus.

Grøftens tværprofil og bundkoter er opmålt (Figur 2). Og retablering af grøft bliver som eksisterende, med udgangspunkt i eksisterende tværprofiler og bundkoter.

Ansøger har indhentet accept fra berørte grundejere, Grundejerforeningen Limfjordens Perle som ejer matr.nr. 20c og Ejerlauget Brøndbjerggård som ejer matr.nr. 21a.



Figur 2: Grøftens tværprofil og koter.

### Kommunes vurdering

Grøften, som overkørsel midlertidigt skal etableres i, er et privat vandløb. Vandløbet er ikke beskyttet efter naturbeskyttelsesloven §3 og ikke målsat i vandområdeplanerne.

Aalborg Kommune har vurderet det ansøgte i forhold til Habitatbekendtgørelsens regler. Det ansøgte befinder sig ikke i et Natura 2000 område ligesom vandløbssystemet ikke har afløb til sådanne områder. Det nærmeste Natura 2000 område er område nr. 14 Aalborg Bugt, Randers Fjord og Mariager Fjord der ligger ca. 400 m øst for det ansøgte. Aalborg Kommune har vurderet, at det ansøgte hverken i sig selv eller i forbindelse med andre projekter vil give anledning til væsentlig påvirkning på Natura 2000 området. Grundet dets omfang og placering.

Der er ikke registreret relevante bilag IV arter i projektområdet. Derfor vurderes det ansøgte ikke at beskadige eller ødelægge yngle- eller rasteområder i det naturlige udbredelsesområde for de dyrearter, der er optaget i habitatdirektivets bilag IV, litra a), eller ødelægge de plantearter, som er optaget i habitatdirektivets bilag IV litra b), i alle livsstadier. Vurderingen er foretaget på baggrund af tilgængelige data over fund af arter (Aalborg Kommunes egne registreringer, Naturdata i Danmarks Miljøportal og Arter.dk).

Da vandløbsmyndigheden skønner, at etablering af overkørslen ikke har væsentlig indflydelse på vandløbets afstrømningsmæssige eller miljømæssige forhold, har vandløbsmyndigheden undladt høring af berørte myndigheder samt at foretage offentlig bekendtgørelse af projektet på kommunes hjemmeside og at afholde møde om sagen, jf. § 17 i bekendtgørelse nr. 834 af 27. juni 2016 om vandløbsregulering og –restaurering m.v.

I forbindelse med etablering af interimsvej indhentes tilladelse fra vejmyndigheden separat, ligesom accept fra berørte lodsejere og grundejerforeninger indhentes af ansøger.

### **Økonomiske forhold**

De økonomiske forhold i forbindelse med etablering af det ansøgte er afklaret, i det Aalborg Forsyning afholder samtlige omkostninger til projektet. Herunder etablering af det ansøgte og efterfølgende retablering af vandløbet samt vedligeholdelse af det ansøgte i funktionsperioden.

### **Partshøring**

Udkast til denne tilladelse har været fremsendt til Aalborg Forsyning, Grundejerforeningen Limfjordens Perle og Ejerlauget Brøndbjerggård. Parter har haft mulighed for at fremsende bemærkninger i perioden fra den 08.10.2024-22.10.2024. Der er ikke indkommet bemærkninger i høringsperioden.

### **Kommunes bemærkninger**

Når klagefristen er udløbet, og der ikke er indkommet klager, kan tilladelsen udnyttes. Hvis der indgives klage, vil vandløbsmyndigheden underrette herom.

Det er ansøgerens pligt at oplyse eventuelle andre, der skal udføre arbejdet, om tilladelsens indhold.

Tilladelsen bortfalder, hvis den ikke er udnyttet inden 3 år fra dato.

Tilladelsen indeholder ikke en garanti for den projekterede konstruktions sikkerhed eller stabilitet.

Aalborg Kommune opfordrer i forbindelse med bygge- og anlægsarbejder bygherre, entreprenører og leverandører til, at anvende materialer som er produceret på en bæredygtig måde og anvende maskiner m.v. som er energi- og miljørigtige.

### **Orientering vedr. museumsloven**

Der kan i området være forhold af betydning for den arkæologiske kulturarv. Forud for iværksættelse af jordarbejder skal Museumslovens §§ 25 -27 iagttages.

Findes der under jordarbejdet spor af fortidsminder, skal anlægsarbejdet i henhold til museumslovens § 27, stk. 2 standses i det omfang, det berører fortidsmindet. Fortidsmindet skal straks anmeldes til Nordjyske Museer.

Venlig hilsen

Mette Pouline Ottosen  
Biolog  
+4599312248

Du kan altid kontakte Aalborg Kommune sikkert på [www.aalborg.dk/kontakt](http://www.aalborg.dk/kontakt) eller via Digital Post på [www.borger.dk](http://www.borger.dk).  
Læs om dine rettigheder og hvordan vi behandler personoplysninger på [www.aalborg.dk/gdpr](http://www.aalborg.dk/gdpr).

Kopi sendt til:

Danmarks Sportsfiskerforbund, [post@sportsfiskerforbundet.dk](mailto:post@sportsfiskerforbundet.dk); [himmerland@sportsfiskerforbundet.dk](mailto:himmerland@sportsfiskerforbundet.dk)

Nordjyske Museer, [nordjyskemuseer@aalborg.dk](mailto:nordjyskemuseer@aalborg.dk)

Danmarks Naturfredningsforening, Aalborg, [dnaalborg-sager@dn.dk](mailto:dnaalborg-sager@dn.dk)

Grundejerforeningen Limfjordens Perle

Ejerlauget Brøndbjerggård

## Klagevejledning

Kommunens afgørelse kan påklages til Miljø- og Fødevareklagenævnet. Klagen skal være indsendt senest 4 uger efter den dato, hvor afgørelsen er offentliggjort. Det koster et gebyr at klage. Læs mere om klageregler og gebyrer på [Nævnenes hus](#).

Du skal være klageberettiget for at kunne klage, dvs. have en væsentlig retlig interesse i sagens udfald.

Du sender klagen til Miljø- og Fødevareklagenævnet via Klageportalen. Efterfølgende kommunikation om klagen sker også gennem Klageportalen. Du kan finde Klageportalen via Miljø- og Fødevareklagenævnet på [Nævnenes hus](#).

Hvis du er undtaget for digital selvbetjening og derfor ønsker at klage uden at bruge Klageportalen, skal du sende en begrundet anmodning til Aalborg Kommune, By og Land. Vi videresender herefter anmodningen til Miljø- og Fødevareklagenævnet, som træffer afgørelse om, hvorvidt din anmodning kan imødekommes.