



Nordjyllandsværket A/S  
Nefovej 50  
9310 Vodskov

**By og Land**  
Natur, BL  
Stigsborg Brygge 5  
9400 Nørresundby  
+4531964478

Sagsnr.: 2023-028863  
Dok.nr.: 2023-028863-4

Åbningstider:  
Man- onsdag 09.00-15.00  
Torsdag 09.00-17.00  
Fredag 09.00-14.00.

31-05-2024

For at sikre dig en god service ved personligt fremmøde, anbefales det, at du aftaler en tid på forhånd, enten ved at ringe til os eller benytte vores selvbetjeningsløsninger på [www.aalborg.dk](http://www.aalborg.dk). Telefonen er åben alle hverdage i tidsrummet 10.00-14.00.

## Tilladelse til indvinding af overfladevand, drænvand, fra matrikel 21p, Horsens By, Horsens og matr.nr. 1a Vesterladen Horsens

### Afgørelse

Aalborg Kommune meddeler herved tilladelse til indvinding af overfladevand, drænvand fra matrikel 21p, Horsens By, Horsens og matr.nr. 1a Vesterladen, Horsens.

Tilladelsen gives med hjemmel i § 20 i Vandforsyningsloven og er en fornyelse af tilladelse "Vandforsyningsplanlægning - Fornyelse af tilladelse til indvinding af drænvand til procesformål" af 29-04-2009.

### Vilkår

- 1. Formål**  
Det indvundne vand fra dræn og befæstede arealer udgør en del af procesvandet på Nordjyllandsværket, i Norbis Parks tekniske anlæg og Fjord PtX.
- 2. Indvindingens omfang**  
Der er ingen begrænsning på indvinding fra dræn og befæstede arealer, under forudsætning af vilkår 8. Vand fra dræn forventes at være op til 38.000 m<sup>3</sup> pr. år og vand fra befæstede arealer forventes at være 82500 m<sup>3</sup> pr. år.
- 3. Gyldighed**  
Tilladelsen er gyldig til 01.06.2034
- 4. Indvindingssted og metode**  
Drænvand fra matrikel 21p, Horsens By, Horsens indvindes fra pumpebrønd 26 på matrikel 21p Horsens By, Horsens og vand fra befæstede arealer indvindes fra pumpebrønd 21 og 22 på matrikel 1a, Vesterladen, Horsens (se figur 2 og 3)

#### 5. *Måling af vandmængde*

De indvundne vandmængder skal måles med gennemstrømningsmåler eller timetæller. Der skal måles særskilt på alle 3 pumpebrønde. Tælleren må ikke kunne nulstilles.

#### 6. *Vandkvalitet*

Der stilles ikke krav til kvaliteten af det indvundne vand

#### 7. *Begrænsninger i indvindingen*

Pumpningen af drænvand fra samlebrønden må ikke medføre en yderligere dræning af arealet på matrikel 21p, Horsens By, Horsens. Ændring af pumper og indretning af pumpebrønde må ikke ske uden forudgående tilladelse efter vandloven.

Drænene på matrikel 21p, Horsens By, Horsens ikke ændres til den dybere dybde uden forudgående tilladelse efter vandløbsloven.

#### 8. *Indberetning af indvundne vandmængder*

Mængden af drænvand indberettes til Aalborg Kommune.

Årets målinger – opgjort for tiden 1. januar til 31. december - skal indsendes til tilsynsmyndigheden inden den efterfølgende 1. februar.

#### 9. *Tilsynsmyndighed*

Aalborg Kommune fører tilsyn med indvindingen

Tilladelsen kan ændres eller tilbagekaldes under særlige forhold, jævnfør vandforsyningslovens kapitel 6, herunder hvis vilkårene for tilladelsen tilsidesættes.

### **Erstatningsbestemmelser**

Ifølge vandforsyningslovens § 23 er anlæggets ejer erstatningspligtig for skader, der under anlæggets etablering og drift voldes i bestående forhold som følge af forandring af vandføringen i vandløb eller vandstanden i søer med videre. I mangel af enighed afgøres erstatningsspørgsmålet af taksationsmyndighederne.

### **Grundlag for afgørelsen**

Aalborg Forsyning er i gang med en større grøn omstilling af Nordjyllandsværket (Norbis Park). Aalborg Forsyning har i den forbindelse søgt om fornyelse af eksisterende indvindingstilladelser. Indvindingen af drænvand og overfladevand fra kraftværksområdet / befæstede arealer skal indgå i det samlede vandforbrug på Nordjyllandsværket (Norbis Park), herunder bl.a. Fjord PtX og til fjernvarmeproduktion. Der er tidligere meddelt tilladelse til indvinding af drænvand fra matrikel 21p, Horsens By, Horsens og 1a, Vesterladen, Horsens.

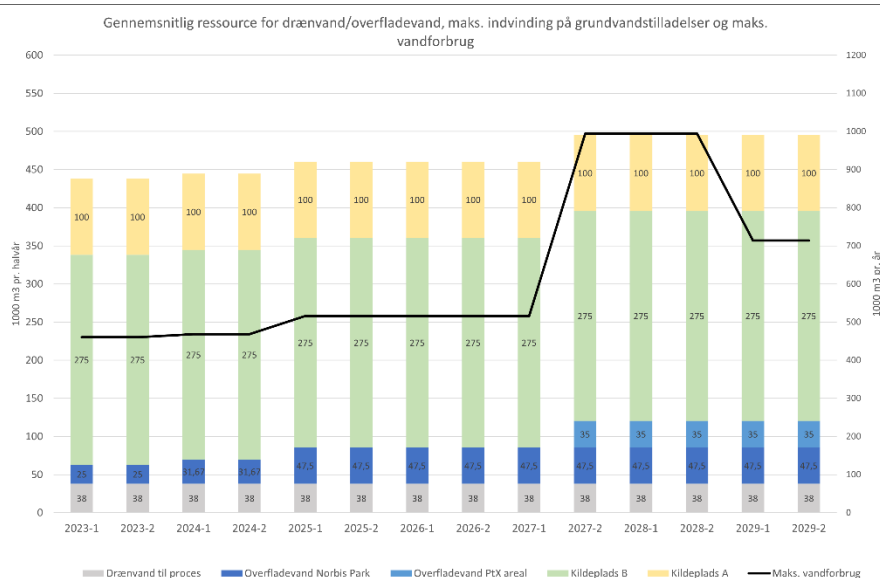
Håndteringen af overfladevand fra kraftvarmeværkets arealer, matrikel 1a Vesterladen, Horsens, er koblet sammen med håndteringen af drænvand fra matrikel 21p, Horsens By, Horsens via tre pumpebrønde.

De tre pumpebrønde til dræn- og overfladevand kan ses nærmere på Figur 2. Pumpebrønd 21 er tilsluttet det mørkeblå opland, hvor vandet kommer fra omfangsdræn og tagnedløb. Pumpebrønd 22 er tilsluttet det lyseblå opland, hvor vandet kommer fra dræning af arealet, samt nedbør fra parkeringspladsen, der ligger indenfor oplandsområdet. Frem mod 2028 skal størstedelen af drænoplandet bebygges/befæstes, og derfor vil den overvejende del af drænvandet i stedet blive opsamlet som nedbør.

Pumpebrønd 26 er tilsluttet markoplandet, som er markeret med rødt på figuren. Vandet kommer fra dræning af arealet. Drænene er tilsluttet en samlebrønd, der fyldes afhængig af grundvandspejlets niveau, se figur 3. Fra samlebrønden ledes det, via overløb, til pumpebrønden. Drænvandet pumpes kun til bassinet, når der er behov for opfyldning heraf, ellers ledes vandet via den tilstødende grøft til Limfjorden. Der føres ikke regnskab med den mængde vand der ledes til grøften. Årlig indvunden mængde anslås til 50-150.000 m<sup>3</sup>. Det vurderes, at der er mulighed for at indvinde en væsentlig større mængde vand fra pumpebrønd 26, da man vil kunne udnytte den mængde vand, der i dag ledes til Limfjorden via grøft.

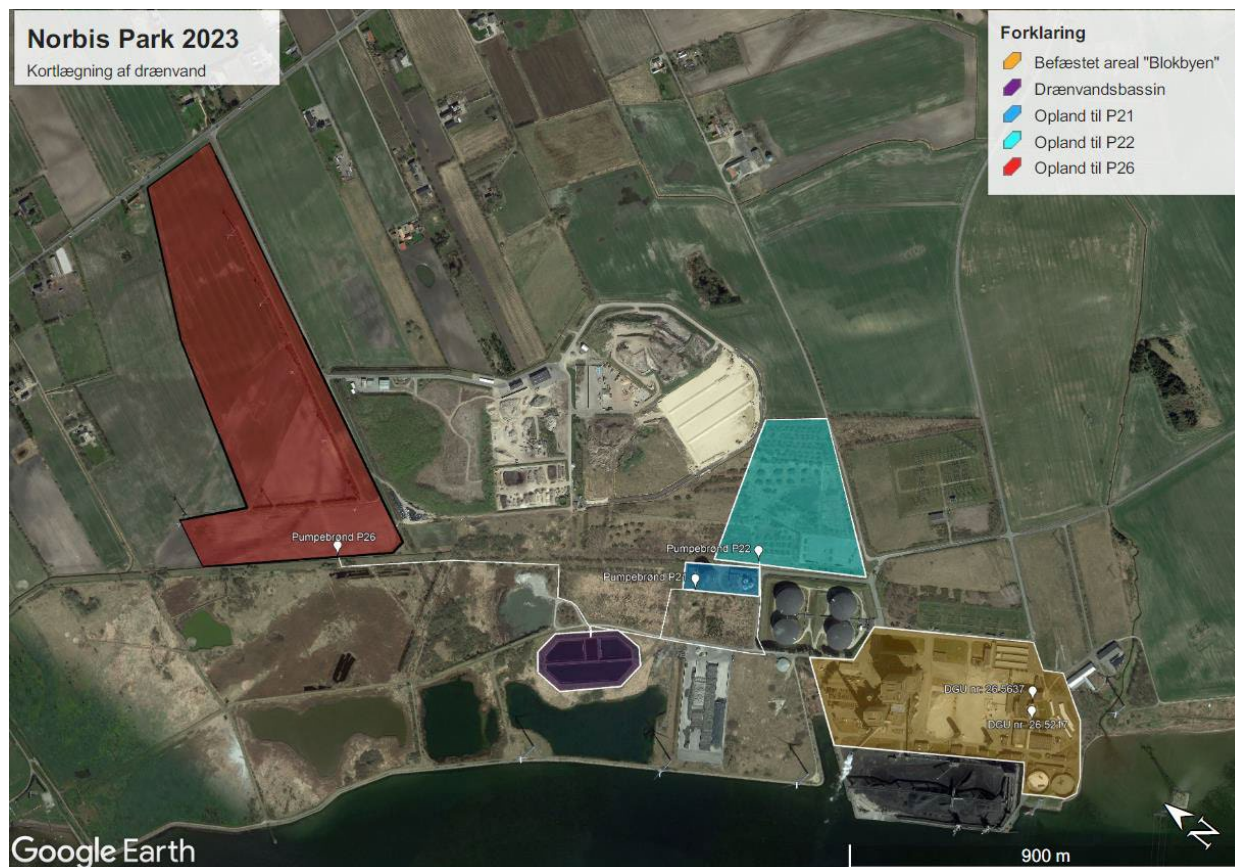
Der er ingen begrænsning i den tidligere tilladelse til brug og pumpningen af drænvand fra markarealet. De tre pumpebrønde kan ikke pumpe mere vand end det vand, der naturligt løber ved gravitation fra drænene til brøndene. I dag pumpes drænvandet fra samlebrønden, efter behov, til et samlebassin, og resten løber i grøften og videre til Limfjorden. Overfladevandet (og drænvand frem til størstedelen af området er befæstet) pumpes til samlebassin, og det resterende løber til Limfjorden via udløbspunkt 12b jf. Miljøgodkendelse og revurdering til direkte udledning af spildevand for Aalborg Forsyning, Nordjyllandsværket A/S af 23. juni 2023.

### Redegørelse for fremtidigt indvindingsbehov:



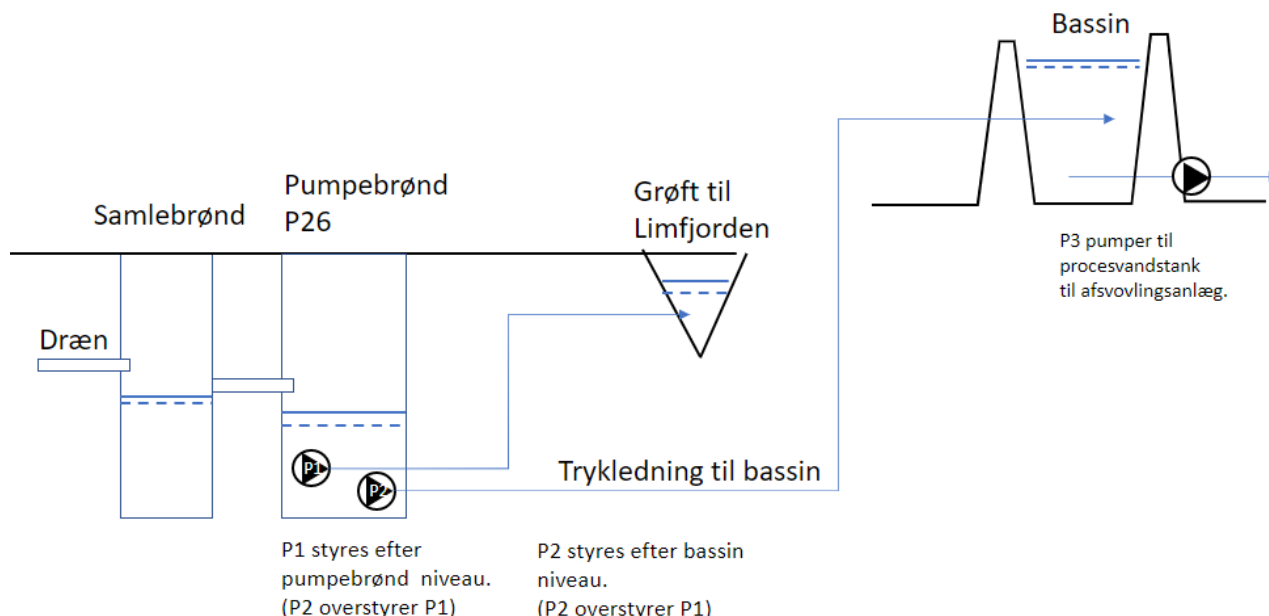
Figur 1 Graf fra ansøgningen, der viser maksimalt fremtidigt vandforbrug og fordeling af vandressourcerne.

## Indvindingssted:



Figur 2: Oversigtskort fra ansøgning over arealer med dræn og opsamling af overfladevand samt placering af pumpebrønde.

Indvindingsmetode:



Figur 3. Principdiagram fra ansøgningen, der viser håndtering af drænvand i pumpebrønd P26 som pumper drænvand fra matrikel 21p, Horsens By, Horsens.

## Historik

I 2004 meddeler daværende Nordjyllands amt tilladelse til indvinding af overfladevand (drænvand) fra 2 eksisterende pumpebrønde og en ny pumpebrønd (på matr.nr. 21p, Horsens By, Horsens). Der fastsættes ikke en maksimal indvindingsmængde, da der ikke pumpes fra drænene. Det skønnes, at der kan indvindes op til 100.000 m<sup>3</sup> / år. Tilladelsen er gældende til 1. juli 2006.

I ansøgningsmaterialet til tilladelsen fra 5. juli 2004 fremgår det, at indløbskoten for drænene til samlebrønden, ved matr.nr. 21p Horsens By, Horsens, er i kote 0,35 og oplandet til drænbrønden er 85 ha.

I 2009 meddeler daværende Forsyningsvirksomheder fornyelse af tilladelse til indvinding af drænvand til procesformål. Tilladelsen er gældende til 2024. I ansøgningsmaterialet fremgår, at der søges om fornyelse på baggrund af tidligere ansøgning og deraf meddelt tilladelse.

I 2023 søges der om fornyelse af tilladelse til indvinding af drænvand. Der søges ikke om ændret indretning af samle- og eller pumpebrønde. Der oplyses, at størstedelen af matr.nr. 1a Vesterladden, Horsens befæstes frem mod 2028. Der søges om at indvinde en større mængde drænvand end hidtidigt ved P26, således en større mængde vil ledes til samlebassin og en mindre mængde ledes til hhv. privat vandløb og Limfjorden.

## Påvirkning af omgivelserne

Nedbør fra såvel de nuværende som kommende yderligere befæstede arealer omkring Nordjyllandsværket/PtX-anlægget, matr.nr. 1a Vesterladden, Horsens, opsamles og indvindes fra de eksisterende pumpebrønde (P21 og P22). Vandet pumpes til bassin og overskydende vand afledes til Limfjorden via udløbspunkt 12b. Indvindingen fra de to pumpebrønde vurderes ikke at have påvirkning på omgivelserne. Overfladevandet, der ikke ledes til samlebassin, håndteres i Aalborg



Forsyning, Nordjyllandsværket A/S "Miljøgodkendelse og revurdering og tilladelse til direkte udledning af spildevand" af 23. juni 2023.

Drænvandet fra matrikel 21p, Horsens By, Horsens ledes til samlebrønd og derefter til en pumpebrønd (P26), hvorfra en del pumpes til bassin og en del pumpes til privat vandløb, der løber til det offentlige vandløb Attrupgrøften og videre ud i Limfjorden. Der søges om at udnytte mere af drænvandet fra matrikel 21p, Horsens By, Horsens, hvilket vil medføre en reduceret vandføring i det private vandløb.



Figur 4. Oversigtskort der viser tre pumpebrønde og bassin hvor vandet fra de tre pumpebrønde ledes til. Den blå streg angiver det private vandløb, hvor drænvand, der ikke pumpes til bassin, ledes til. Det private vandløb løber til det offentlige vandløb Attrupgrøften og videre ud i Limfjorden.

### Natura 2000 og bilag IV arter

Ifølge § 6, stk. 1, samt § 7, stk. 9, nr. 1 i bekendtgørelse om udpegning og administration af internationale naturbeskyttelsesområder samt beskyttelse af visse arter skal der, før der gives tilladelse til indvinding af overfladevand, foretages en vurdering af, om projektet kan påvirke udpegningsgrundlaget for Natura 2000-området i væsentlig grad, i sig selv eller i forbindelse med andre planer/projekter. Hvis vurderingen viser en væsentlig påvirkning, skal der foretages en udtømmende konsekvensvurdering for at bestemme omfanget af påvirkningen, hvilket er afgørende for,

om tilladelse til indvindingen kan gives eller ej. Da udnyttelsen af drænvandet hverken direkte eller indirekte berører et nærliggende Natura2000- område eller udpegningsgrundlaget for området, vurderes ændringen vedr. drænvandsopsamlingen at kunne gennemføres uden at medføre væsentlig påvirkning af hverken Natura2000-området. Der skal således ikke gennemføres en egentlig habitatkonsekvensvurdering af indvindingen fra opsamlingsbrøndene.

#### *Bilag IV*

Ifølge habitatbekendtgørelsens § 10, stk. 1, jf. § 8, må der ikke gives tilladelse, dispensation, godkendelse mv., hvis det ansøgte kan beskadige eller ødelægge yngle- eller rasteområder i det naturlige udbredelsesområde for de dyrearter, der er optaget i habitatdirektivets bilag IV, litra a) eller kan ødelægge de plantearter, som er optaget i habitatdirektivets bilag IV, litra b) i alle livsstadier. Løgfrø er tidligere, men ikke i 2023, registreret i området inklusiv de tilgrænsende spulefelter. Spidssnudet frø samt skrubbudse, butsnudet frø og lille vandsalamander samt odder er ligeledes fundet i de tilgrænsende spulefelter mod sydvest. En periodevis formindsket vanddybde og vandføring i det private vandløb langs dæmningen ind mod de store arealer med spulefelter vurderes dog ikke væsentligt at ændre områdets økologiske funktionalitet som yngle-, fødesøgnings- eller rasteplads for vandstands- eller vandfladeafhængige beskyttede arter, uanset om disse er registrerede eller uregistrerede.

### **Vandrammedirektivet og Naturbeskyttelsesloven**

Ifølge bekendtgørelse om indsatsprogrammer for vandområdedistrikter §8 stk. 2 og 3, må kommunen kun træffe afgørelser, der indebærer en direkte eller indirekte påvirkning af et overfladevandsområde, hvor miljømålet er opfyldt, hvis afgørelsen ikke medfører en forringelse af overfladevandsområdets tilstand. For et område, hvor der ikke er målopfyldelse, må en afgørelse ikke hindre en senere målopfyldelse.

Indvindingen må ikke i sig selv eller i sammenhæng med andre påvirkninger medføre en forringelse af målsatte overfladevandområdets tilstand eller hindre opfyldelse af det fastlagte miljømål. Det private vandløb, der tilføres det drænvand, der ikke indvindes, er ikke målsat. Ligeledes er Attrupgrøften ikke målsat. Attrupgrøften løber til et målsat kystvand, Limfjorden. Indvindingen medfører et reduceret overløb af drænvand til det private vandløb, og dette vurderes ikke at have betydning for tilstanden i Limfjorden.

Det private vandløb er et tilløb til det offentlige vandløb Attrupgrøften, der er beskyttet efter naturbeskyttelseslovens §3. Den reducerede vandføring i tilløbet vurderes ikke at medføre en tilstandsændring, idet vandføringen i tilløbet vurderes ikke at have væsentlig betydning for vandføringen ude i Attrupgrøften.

### **Miljøvurderingsloven - VVM**

Indvinding af overfladevand er ikke særskilt omfattet af miljøvurderingsloven. Det samlede projekt er screenet efter miljøvurderingslovens regler. Der er meddelt afgørelse om, at der ikke skal udarbejdes en miljøkonsekvensrapport (VVM) for fornyelse af indvindingstilladelser til Nordjyllandsværket A/S kildeplads A og B, fornyelse af indvindingstilladelse til indvinding fra dræn og opsamling af overfladevand den 20. december 2023.

### **Høring af berørte myndigheder**

Miljøstyrelsen er godkendelsesmyndighed og har meddelt miljøgodkendelse og revurdering og tilladelse til direkte udledning for Aalborg Forsyning, Nordjyllandsværket A/S af 23. juni 2023. Miljøstyrelsen er hørt som berørt myndighed i perioden 17.04.2024 til 01.05.2024. Miljøstyrelsen er ikke kommet med bemærkning til indvindingstilladelsen.

## Partshøring

Ansøger og ejer af matrikel 21p, Horsens By, Horsens har udkast til tilladelse i partshøring i perioden 16.05.2024 til 30.05.2024. Der er ikke indkommet bemærkninger i perioden.

## Aalborg Kommunes vurdering

Begrundelse for vilkår

Idet der ikke er tale om en pumpning direkte fra drænene, har der ikke været fastsat en maksimal tilladelig indvindingsmængde. Der er i nærværende tilladelse ligeledes ikke fastsat en maksimal tilladelig indvindingsmængde. Det er grundvandsstanden i området, der har været styrende for hvor meget vand, der har kunnet indvindes. Vandindvindings-potentialet er i den oprindelige tilladelse skønsmæssigt angivet til 100.000 m<sup>3</sup>. I ansøgningen er der søgt om at indvinde op til 150.000 m<sup>3</sup> fra arealerne ved P26, P22 og P21.

De seneste år er der indberettet følgende mængder indvundet vand (fra arealerne ved P26, P22 og P21)

- **2020: 58.357 m<sup>3</sup>**
- **2021: 34.882 m<sup>3</sup>**
- **2022: 33.625 m<sup>3</sup>**
- **2023: 16.492 m<sup>3</sup>**

Aalborg Kommune har vurderet, at en øget indvinding af drænvandet fra matrikel 21p, Horsens By, Horsens ikke vil have en væsentlig betydning for nærliggende vandløb eller kystvand.

Samlet set bidrager udnyttelsen af regnvandet og drænvandet til at reducere behovet for oppumpning af grundvand fra borerne omkring Stae og er således i overensstemmelse med Aalborg Kommunes strategi om "rette vand til rette formål".

Der er fastsat vilkår om at måle vandet og indberette det indvundne vand, dette vilkår er fastsat som en del af kommunes tilsyn med indvindingstilladelsen og dets vilkår om ikke at ændre på indretning af pumpebrønd og drænene.

Aalborg Kommune gør opmærksom på, at denne tilladelse giver ret til at indvinde vand fra drænene, men giver ingen råderet over en bestemt mængde vand pr år fra drænene. Vandmængden vil være afhængig af nedbør og grundvandsstand. Dette skal forstås således, at tilladelsen ikke sikrer nordjyllandsværket minimum 100.000 m<sup>3</sup> vand om året.

Der er tinglyst en brugsretsaftale til drænvand og pumpestation samt vejadgang mellem ejer af matrikel 21p, Horsens By, Horsens og Nordjyllandsværket a/s.

## Offentliggørelse

Tilladelsen offentliggøres på kommunens hjemmeside den 31-05-2024.

## Klagemulighed

Hvis du ønsker at klage over Aalborg Kommunes afgørelse, kan du klage til Miljø- og Fødevarerklagenævnet. Klagefristen er 4 uger fra den dag afgørelsen er offentliggjort. Klagefristen udløber den 28-06-2024.



En klage har ifølge vandforsyningslovens § 78, stk. 3 og 4 opsættende virkning i forhold til påbegyndelsen af eventuelle bygge- og anlægsarbejder, herunder borearbejde, med mindre klagenævnet bestemmer andet.

Klagevejledning er vedlagt afgørelsen.

Venlig hilsen

Mette Schmidt Hildebrand

+4531964478

**Kopi til**

Ejer af matrikel 21p, Horsens By, Horsens  
Forbrugerrådet  
Danmarks Naturfredningsforening  
Danmarks Sportsfiskerforbund

## Bilag 1.

### Klagevejledning

Afgørelser truffet efter vandforsyningsloven kan påklages til Miljø- og Fødevarerklagenævnet efter Vandforsyningslovens § 75 og § 77.

Afgørelsen kan, jf. vandforsyningslovens § 80, påklages af:

- Afgørelsens adressat
- Enhver, der må antages at have en individuel, væsentlig interesse i sagens udfald
- Danmarks Sportsfiskerforbund
- Forbrugerrådet
- Danmarks Naturfredningsforening

En klage har ifølge vandforsyningslovens § 78, stk. 3 og 4 opsættende virkning i forhold til påbegyndelsen af eventuelle bygge- og anlægsarbejder, herunder borearbejde, med mindre klagenævnet bestemmer andet.

Du klager via Klageportalen<sup>1</sup>, som du finder et link til på forsiden af Nævnenes Hus: [Link til nævnenes hus hvor du finder klageportalen](#) eller på [borger.dk](#) og [virk.dk](#). Du logger på borger.dk eller virk.dk, ligesom du plejer, typisk med NEM-ID. Klagen sendes gennem Klageportalen til den myndighed, der har truffet afgørelsen. En klage er indgivet, når den er tilgængelig for myndigheden i Klageportalen.

Miljø- og Fødevarerklagenævnet skal som udgangspunkt afvise en klage, der kommer uden om Klageportalen, hvis der ikke er særlige grunde til det. Hvis du ønsker at blive fritaget for at bruge Klageportalen, skal du sende en begrundet anmodning til den myndighed, der har truffet afgørelse i sagen. Myndigheden videresender herefter anmodningen til Miljø- og Fødevarerklagenævnet, som træffer afgørelse om, hvorvidt din anmodning kan imødekommes.

Nævnets afgørelser kan ikke indbringes for anden administrativ myndighed.

#### *Gebyr for klage til Miljø- og Fødevarerklagenævnet*

I henhold til § 18, stk. 1 i Lov om Miljø- og Fødevarerklagenævnet, skal der betales et gebyr på 900 kr. for privatpersoners og 1.800 kr. for virksomheders og organisationers vedkommende (2016-niveau) for behandling af klager, der indbringes for Miljø- og Fødevarerklagenævnet.

Gebyret kan under visse omstændigheder blive tilbagebetalt.

#### *Mulighed for at anlægge retssag*

Du kan lægge sag an ved domstolene for prøvelse af kommunens afgørelse efter vandforsyningsloven.

Retssag skal være anlagt inden 6 måneder fra den dag, afgørelsen er offentligt bekendtgjort, jf. Vandforsyningslovens § 81.

Til orientering skal oplyses, at uanset, om der anlægges retssag, er man forpligtet til at rette sig efter den meddelte afgørelse, indtil domstolen måtte bestemme noget andet.

Du kan altid kontakte Aalborg Kommune sikkert på [www.aalborg.dk/kontakt](http://www.aalborg.dk/kontakt) eller via Digital Post på [www.borger.dk](http://www.borger.dk). Læs om dine rettigheder og hvordan vi behandler personoplysninger på [www.aalborg.dk/gdpr](http://www.aalborg.dk/gdpr).

---

<sup>1</sup> Jf §21 i Lov om Miljø- og Fødevarerklagenævnet: Lov nr. 1715 af 27. december 2016