



Debat om indhold til miljøkonsekvensrapport

Ny supplerende høring

fra den 7. november til den 23. november 2023

Debatoplæg – Miljøkonsekvensvurdering af solcellepark ved St. Abildgård og kabeltracé til transformerstationen i Ferslev.



Rebild
KOMMUNE

Rebild Kommune og Aalborg Kommune foretager en supplerende forhøring af indholdet til miljøkonsekvensrapporten af Solcellepark St. Abildgård. Den supplerende forhøring foretages, da ansøger forventer at tilslutte solcelleparken til transformerstationen i Ferslev og derfor suppleres en tidligere høring nu med forslag til undersøgelseskorridor til kabeltracéet.

Den eksisterende transformerstation i Ferslev er beliggende i Aalborg Kommune og derfor vil en del af undersøgelseskorridoren til kabeltracéet berører lodsejere i Aalborg Kommune mens den største strækning berører lodsejere i Rebild Kommune.

Tidligere indsendte høringssvar i forhøring af solcelleparken i Rebild Kommune i perioden den 15. juni til 20. juli 2023 er stadig i betragtning i det videre arbejde og det er ikke nødvendigt at indsende samme høringssvar igen.

Indledning

Det er et statsligt mål at fremme udbygningen af vedvarende energi i Danmark samt at sikre, at denne udvikling sker ud fra en helhedsvurdering, der bevarer og styrker landets natur og landskabelige værdier. Regeringen og alle folketingets partier indgik i juni 2018 en ny energiaftale med fokus på vedvarende energi, energieffektiviseringer, forskning og energiregulering. Aftalen muliggør, at hele Danmarks elforbrug og halvdelen af Danmarks samlede energiforbrug i 2030 dækkes af vedvarende energi. Solcelleparker spiller her en vigtig rolle.

Planlægning for solcelleparker skal ses i sammenhæng med kravet om, at kommuneplanerne skal indeholde retningslinjer for beliggenhed af tekniske anlæg, jf. planlovens §11a, stk. 1, nr. 5. Der er i Rebild Kommuneplan 2021 retningslinjer for større solcelleparker, men i forbindelse med dette projekt skal der udarbejdes et kommuneplantillæg i forhold til at få udlagt arealet som teknisk anlæg.

Der har i perioden fra 15. juni til 20. juli 2023 været indkaldt til ideer og forslag til planlægning af solcelleparken efter planlovens §23 og til indhold af

miljøvurdering af planforslag samt indhold til miljøkonsekvensvurderingen af projektet efter miljøvurderingslovens § 32 stk. 1 nr. 3 og § 35 stk. 1 nr. 2.

Rebild Kommune modtog i den forbindelse 21 høringssvar, som alle kommer til at indgå i arbejdet med den videre planlægning og konkretisering af indhold i miljøvurderingen.

Med denne supplerende høring tilføjes undersøgelseskorridoren til kabeltracéet, da det forventes at den producerede energi fra solcelleparken, tilsluttes den eksisterende 150 kV transformerstation ved Ferslev i Aalborg Kommune.

Med en supplerende forhøring på 2 uger inviterer Rebild Kommune og Aalborg Kommune alle interesserede borgere, interesseorganisationer, foreninger og myndigheder til at komme med forslag til indhold af miljøkonsekvensvurdering af det projekt med en ny solcellepark beliggende ved Øster Hornum mellem Byrsted og Hæsum i Rebild Kommune samt undersøgelseskorridor for kabeltracé til eksisterende transformerstation i Ferslev i Aalborg Kommune.

Projektafgrænsning fremgår af kortbilag 1. Høringssvarene skal være modtaget inden høringsfristen udløber den **23. november 2023**.

Baggrund

Rebild Kommune har på baggrund af en projektansøgning fra 2021 afsendt fra virksomheden European Energy opstartet en proces med udarbejdelse af et kommuneplantillæg og lokalplan for solcelleparken med tilhørende miljørapport i forhold til at få udlagt arealet som teknisk anlæg der muliggør, at virksomheden kan etablere solcellepark på ca. 178 ha ved St. Abildgård i Rebild Kommune.

Afgrænsning af kommuneplantillæg og lokalplan følger grænsen for solcelleparken, som vist på kortbilag 2 (tv). Der er udarbejdet en principskitse, som viser et forslag til, hvordan solcelleparken kan indrettes, se kortbilag 2 (th).

Med dette supplerende debatoplæg om undersøgelseskorridoren til kabeltracéet startes en forhøring, som skal give input til indholdet i miljøkonsekvensrapporten af det samlede projekt. Høringen foretages på baggrund af miljøvurderingslovens § 35 stk. 1 nr. 2. om, hvad miljøvurderingen skal indeholde.

Projektbeskrivelse

Solcelleparken forventes tilsluttet Ferslev 150 kV transformerstation, beliggende i Aalborg Kommune. Det er dog Energinet, der beslutter parkens endelige tilslutningspunkt. Der er udpeget en undersøgelseskorridor på 300 meter i bredden og cirka 12 kilometer langt i forbindelse med mulig kabelføring til tilslutningspunktet. Den eksakte kabelføring er ikke fastlagt, men i udgangspunktet vil den følge veje og stier og blive tilpasset i forhold til resultatet af miljøkonsekvensvurderingen. Undersøgelseskorridoren fremgår i sin fulde udstrækning af kortbilag 1, som angiver det samlede projektområde inkl. undersøgelseskorridoren for kabeltracéet. Den del af undersøgelseskorridoren der er placeret i Aalborg Kommune, er cirka 5,5 kilometer.

Undersøgelseskorridoren deler sig i Aalborg Kommune i to alternative undersøgelseskorridorer i forbindelse med den sidste del af tilslutningen til transformerstationen, for at kunne placere kablet uden at påvirke miljøet væsentligt og undgå at skabe begrænsninger for den fremtidige planlægning i området.

Solcelleparken kan produceres 180 MW fra anlægget, hvilket svarer til 180.000 MWh, hvilket svarer til mere end 30.000 husstandes forbrug. Dog forventes elforbruget at stige markant i de kommende år i takt med at opvarmning- og transportsektoren elektrificeres. Derudover anvendes grøn strøm til at producere grønne brændsler til den tunge del af transportsektoren.

Området til solcelleparken anvendes i dag til landbrugsformål og fremstår som et småbakked landbrugslandskab sydvest for Øster Hornum. Landskabet er karakteriseret ved lange kig over landskabet. I tilknytning til området ligger der spredte ejendomme og tekniske anlæg i form af vindmøller og højspændingsledninger.

Området til solcelleparken er i alt ca. 218 ha., hvoraf der etableres solceller på ca. 178 ha, som alle er placeret samlet omgivet af en randbeplantning (se kortbilag 2 for områdets afgrænsning). De resterende arealer der ikke etableres solcellepaneler på friholdes til beplantning, vej og evt. stier samt til den eksisterende natur og fortidsminder.

Anlægsbeskrivelse

Kablet til Ferslev transformerstation nedlægges i en dybde af 1,2 m. Ved nedlægning af kablet bruges et område på cirka 12-20 meter i bredden. Arbejdspladser etableres udenfor beskyttede naturområder. Der kan være behov for kortvarigt oplag af kabeltromler og sand ved kabeltracéet. Sandet skal bruges som fyld i kabelgraven.

De steder, hvor det ikke er hensigtsmæssigt eller muligt at nedgrave kabler, vil udlægning ske ved styret underboring. Ved styret underboring opnås bl.a., at sårbar natur, vandløb, veje og evt. særlige værdifulde beskyttede diger, ikke bliver påvirket af gravearbejde.

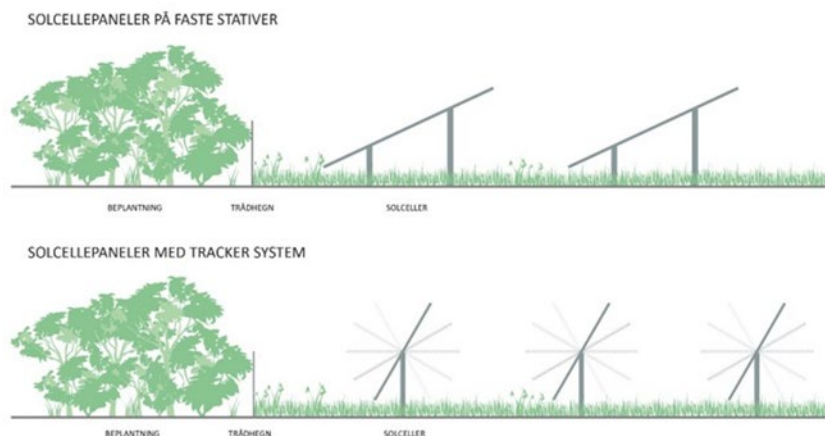
Underboring sker med boregrej, som kræver etablering af en arbejdsplads på ca. 100 m² på hver side af underboringen. I den ene ende af underboringen, samt en plads til samling af rør i den anden ende af underboringen, som afhænger af boringens længde. Ved længere eller vanskelige underboringer kan arbejdsarealet skulle øges. Normalt er underboringer mellem 15-300 meter i længde. I særlige situationer kan længere strækninger også underbores.

Solcelleparken der er placeret øst for undersøgelseskorridoren for kabeltracéet, vil enten bestå af paneler på faste stativer eller paneler monteret på stativer, som kan dreje sig efter solen – såkaldte trackere eller en kombination af de to typer af paneler. Der vil være størst friareal mellem rækkerne af solpaneler ved opstilling af solpaneler på trackere. Panelerne vil maksimalt få en højde på 4 meter. Solcellepanelerne antirefleksbehandles.

Solceller på faste stativer etableres i lige øst/vestvendte rækker og orienteres mod syd. Solceller på stativer med tracker system etableres i nord/sydgående rækker.

Ubebyggede arealer inden i solcelleparken henlægges til græs, hvor der eventuelt kan være dyrehold, som typisk udgøres af får. Der etableres de nødvendige interne veje inden for projektområdet samt en transformerstation og nødvendige teknikkbygninger med en maksimal bygningshøjde på 6 meter.

Af sikkerhedsmæssige hensyn vil der blive opsat trådhegn langs afgrænsningen af delområderne i solcelleparken. Solcelleparken vil som udgangspunkt være delvist visuelt afskærmet af 3-rækket beplantningsbælte langs projektområdets ydre afgrænsning. Der er foretaget en ekstern landskabsvurdering som bl.a. anvendes til at klarlægge, hvordan anlægget bedst muligt kan tilpasses landskabet.



Figur 1, Principsnit for etablering af paneler, trådhegn og beplantningsbælter.

Miljøvurdering

Bygherren har anmodet om, at der udarbejdes en miljøvurdering af projektet for at sikre, at der ikke sker væsentlige miljøpåvirkninger af enten landskab eller natur- og miljø, jf. miljøvurderingslovens § 18 stk. 2.

Den samlede miljøkonsekvensrapport vil ligeledes indeholde en miljøvurdering af plangrundlaget.

Forud for udarbejdelse af en miljøkonsekvensrapport gennemføres en idéfase, som igangsættes med denne folder og som giver offentligheden mulighed for at komme med forslag til de miljøpåvirkninger, som ønskes belyst i rapporten.

Miljøkonsekvensrapporten skal give tilstrækkelig viden til, at borgere og politikere kan vurdere projektets påvirkninger på mennesker og miljø. Rapporten skal desuden sikre, at projektet tilpasses omgivelserne, så påvirkningerne mindskes mest muligt.

Rapporten skal indeholde en beskrivelse og vurdering af de miljømæssige konsekvenser ved etablering af solcelleanlæg på lokaliteten, nedgravning af kabel samt miljøvurdering af planforslagene. Miljøvurdering af projektet og planerne forventes at have fokus på følgende emner:

- Landskab/visuel påvirkning
- Klima
- Sundhed (støj og genskin)
- Natur
- Vand
- Rekreative interesser
- Arealforbrug

Forslag til indhold af miljøkonsekvensrapporten

Har du forslag til hvilke miljøforhold, der særligt bør belyses i miljøkonsekvensrapporten, skal du sende dem som e-mail til plan@rebild.dk eller almindelig post til Rebild Kommune, så de er modtaget af kommunen senest den **23. november 2023**.

Rebild Kommune, Center Plan, Byg og Vej, Hobrovej 110, 9530 Støvring.

Den videre planlægning

Når fristen for indsendelse af forslag er slut, vil der blive udarbejdet en opsamling (hvidbog) med alle høringssvar, både de som indkom i debatten i forsommeren 2023 og de som modtages i forbindelse med denne forhøring af undersøgelseskorridoren for kabeltracéet. Høringssvarene vil blive fremlagt på næstkommende møde i Teknik- og Miljøudvalget i Rebild Kommune og i By- og Landskabsudvalget i Aalborg Kommune.

Derefter udarbejdes en samlet miljøkonsekvensrapport, som bliver sendt i offentlig høring i 8 uger, hvor det vil være muligt at indsende bemærkninger og indsigelser.

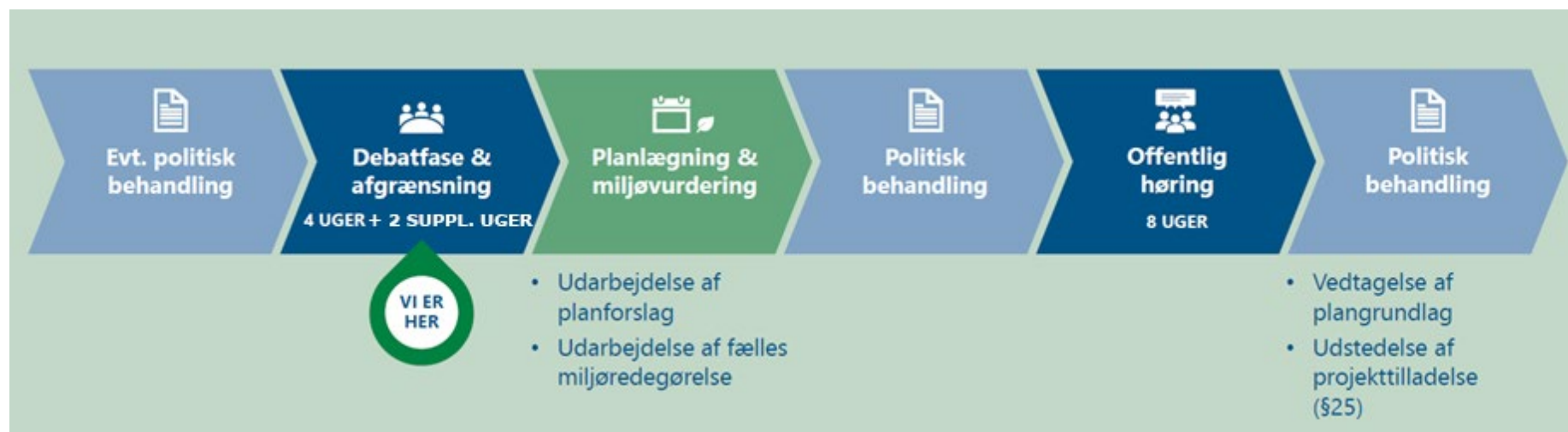
Det vil være Rebild Kommune, der koordinerer projektet i samarbejde med Aalborg Kommune, som kun er berørt af en del af undersøgelseskorridoren for kabeltracéet. Høringssvar og miljøkonsekvensvurdering samt de nødvendige tilladelser vil blive politisk behandlet i begge kommuners Byråd.

For solcelleanlægget udarbejdes forslag til kommuneplantillæg og lokalplan som sendes i 8 ugers høring i Rebild Kommune.

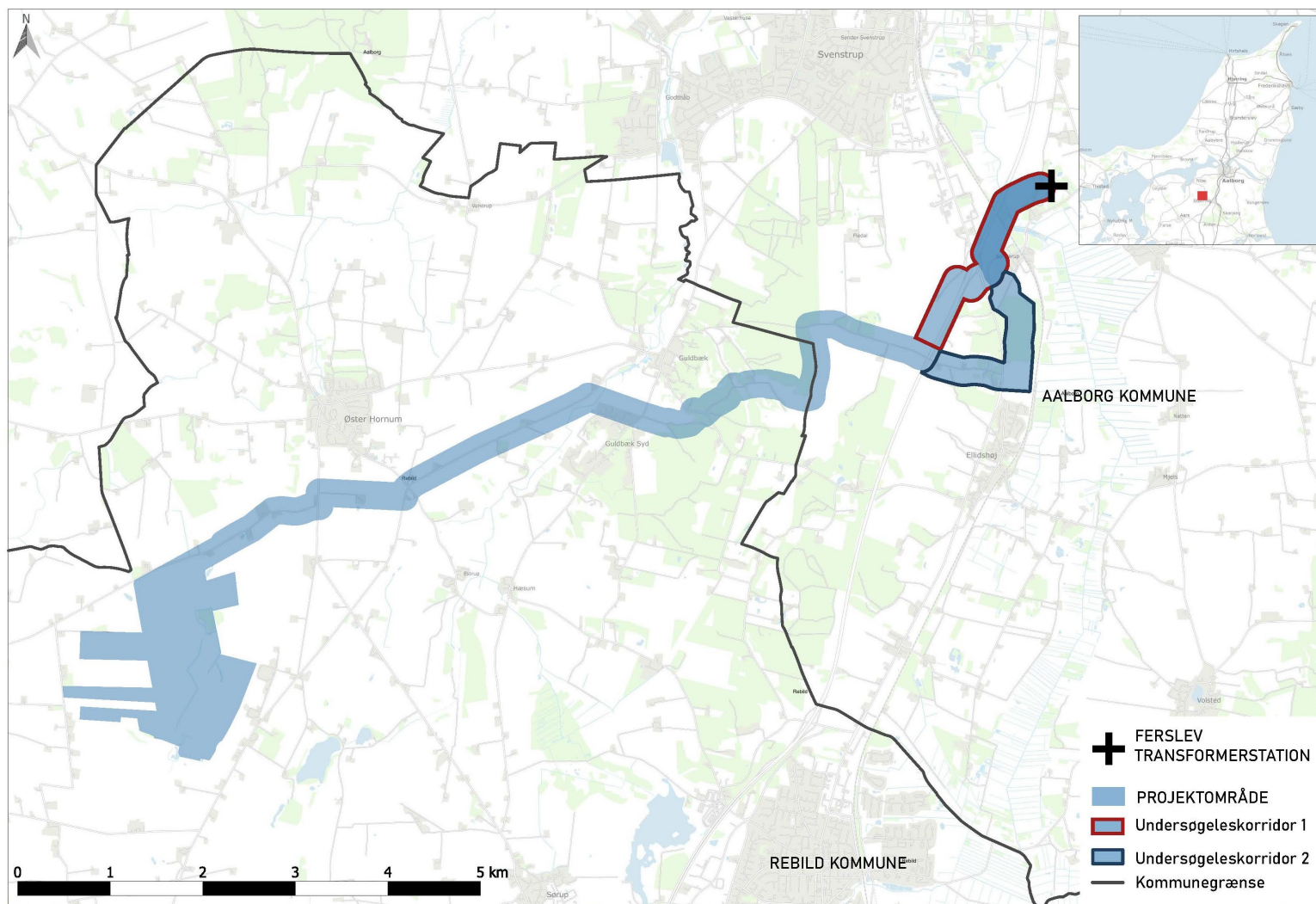
Vil du vide mere?

Spørgsmål til ovenstående kan rettes til Dennis Ngo, tlf. 99 88 94 40 i Rebild Kommune, ddhn@rebild.dk eller Tine Astrup Jakobsen, tlf. 99 31 20 19 i Aalborg Kommune, Tine.astrup@aalborg.dk.

Debatoplægget kan ses på Rebild Kommunens hjemmeside www.rebild.dk og under 'høring og annoncer' på Aalborg Kommunes hjemmeside www.aalborg.dk.



Kortbilag 1 – Projektområdet



Oversigtskort, der viser projektets placering med ny solcellepark i Rebild Kommune og kabelkorridor til eksisterende transformestation i Ferslev i Aalborg Kommune.

Kortbilag 2 – Planområdet (tv) og principskitse (th) af solcellepark St. Abildgård i Rebild Kommune.

