

Dato: 12-12-2024

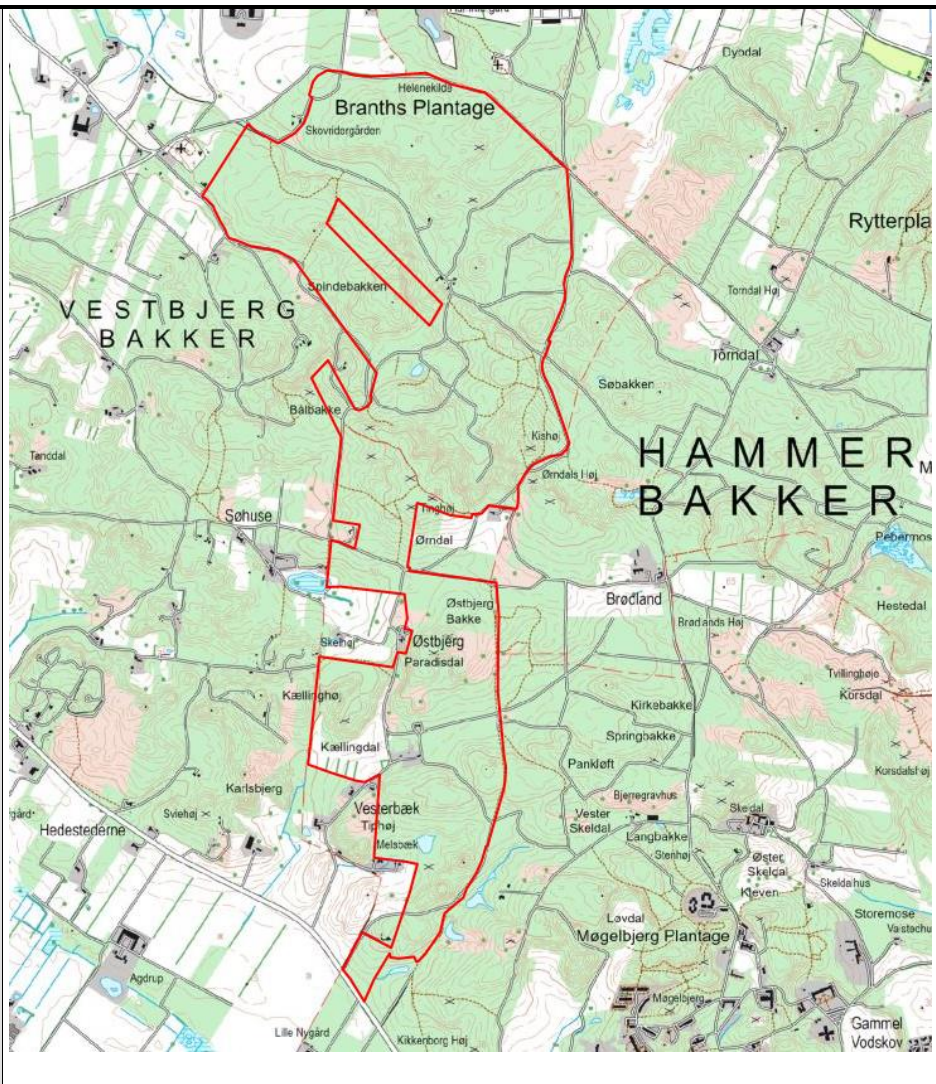
## VVM-screening af skovgræsningsprojekt

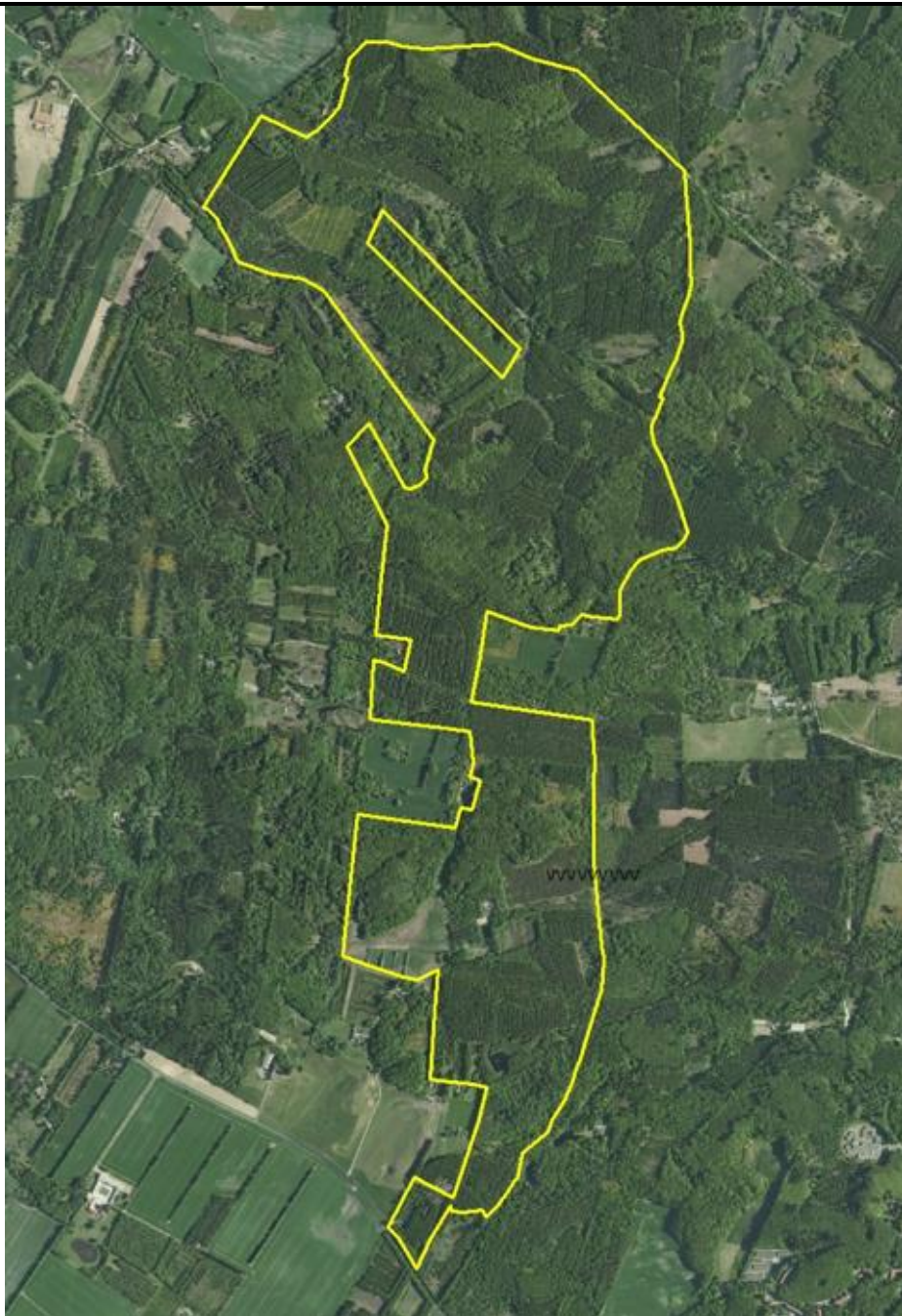
Sagsnr.:  
2024-059809  
Dok.nr.:  
2024-059809-7  
Init: JBS

Screeningen er foretaget i henhold til Lov om miljøvurdering af planer og programmer og af konkrete projekter (VVM) jf. lovbek. nr. 4 af 3. januar 2023. Screeningen er foretaget i henhold til § 21 og bilag 6 i loven. Dette bilag fastlægger kriterier, som skal anvendes i vurderingen af, om projektet kan få en væsentlig virkning på miljøet, og at der dermed skal udarbejdes en miljøkonsekvensrapport (VVM). De følgende afsnit er opbygget i overensstemmelse med strukturen i bilag 6 om:

- 1) Projektets karakteristika.
- 2) Projektets placering.
- 3) Arten af og kendetegn ved den potentielle indvirkning på miljøet.

<b>Myndighed</b>	Aalborg Kommune
<b>Basisoplysninger</b>	<b>Tekst</b>
Projektbeskrivelse – jf. ansøgning:	Skovgræsningsprojekt, projektbeskrivelse vedlagt.
Navn og adresse på bygherre:	Den Danske Naturfond, Vodroffsvej 59, 1900 Frederiksberg C
Bygherres kontaktperson og telefonnr:	Frederik Møller, 24817475, <a href="mailto:fm@naturfonden.dk">fm@naturfonden.dk</a>
Projektets placering:	Matr.nr. 1a og 4c Langelund, Sulsted; matr.nr. 1q, 13r og 15l Sulsted By, Sulsted; matr.nr. 15a, 1a og 2d Østbjerg Hammer.
Projektet berører følgende kommuner:	Aalborg Kommune





Forholdet til reglerne om miljøvurdering (VVM – konkret projekt)	Ja	Nej	
Anlægget er opført på bilag 1 i Miljøvurderingsloven		X	Hvis ja, obligatorisk pligt om en miljøkonsekvensvurderingsrapport – nr. og navn fra bilag 1) XXXXX
Anlægget er opført på bilag 2 i Miljøvurderingsloven	X		Bilag 2, pkt. 1, litra d. Nyplantning og rydning af skov med henblik på omlægning til anden arealudnyttelse.

**Vurderes det, at anlægget kan få indvirkning på miljøet med hensyn til følgende kriterier:**

1. Anlæggets karakteristika	Ikke relevant	Ja	Nej	Vurdering

<b>Hele projektets dimensioner og udformning:</b>				
1.1 Arealbehovet i ha:			X	Ca. 280 ha
1.2 Er der andre ejere end bygherre?			X	Den Danske Naturfond er ejer af hele projektområdet.
1.3 Det bebyggede areal i m <sup>2</sup> og bygningsmasse i m <sup>3</sup> :	X			
1.4 Anlæggets maksimale bygningshøjde i m:	X			
1.5 Kumulation med andre eksisterende og/eller godkendte projekter:		X		Øst for projektområdet ligger et andet delområde omfattet af den naturplan, som er udarbejdet for Hammer Bakker. Dette område har været afgræsset i et samlet hegn siden 2021.
<b>Brugen af naturressourcer, særlig jordarealer, jordbund, vand og biodiversitet:</b>				
1.6 Anlæggets kapacitet for så vidt angår flow og opbevaring af:  - Råstoffer – type og mængde: - Mellemprodukter – type og mængde: - Færdigvarer – type og mængde:	X			
1.7 Anlæggets behov for råstoffer – type og mængde i både anlægs- og driftsfase:	X			
1.8 Behov for vand – kvalitet og mængde både i anlægs- og driftsfase:			X	Der er ikke behov for vand.
1.9 Forudsætter anlægget etablering af yderligere vandforsyningskapacitet:	X			
1.10 Forudsætter anlægget inddragelse af jordarealer:			X	Projektet berører alene eksisterende skov.
1.11 Forventes anlægget af påvirke biodiversiteten:		X		Formålet med projektet er at forbedre forholdene for områdets biodiversitet. Afgræsningen og naturlig skovudvikling skal sikre et varieret landskab med mosaik af skov og lysåben natur til gavn for områdets naturtyper og sjældne arter bl.a. guldblomme, bakke-star, brun pletvinge og skovperlemorsommerfugl.
<b>Affaldsproduktion:</b>				
1.12 Affaldstype og mængder, som følge af anlægget i både drift- og anlægsfasen:  - Farligt affald: - Andet affald: - Spildevand:	X			
1.13 Kræver bortskaffelse af affald og spildevand ændringer af bestående ordninger:	X			
<b>Forurening og gener:</b>				
1.14 Overskrides de vejledende grænseværdier for støj:			X	Projektet overskrider ikke støjgrænser.
1.15 Overskrides de vejledende grænseværdier for luftforurening:			X	Projektet overskrider ikke grænser for luftforurening
1.16 Vil anlægget give anledning til vibrationsgener:			X	Projektet medfører ikke vibrationer.
1.17 Vil anlægget give anledning til støvgener:			X	Projektet medfører ingen støv udover støv som naturligt

				forekommer i skov.
1.18 Vil anlægget give anledning til lugtgener:			X	Projektet medfører ikke lugtgener udover den lugt, som områdets kvæg må medføre.
1.19 Vil anlægget give anledning til lysgener:			X	Der opsættes ikke lys i projektområdet.
<b>Risiko for større ulykker og/eller katastrofer, som er relevante for det pågældende projekt, herunder sådanne som forårsages af klimaændringer, i overensstemmelse med videnskabelig viden:</b>				
1.20 Må anlægget forventes at udgøre en særlig risiko for uheld og/eller katastrofer forårsaget af klimaændringer:			X	Projektet udgør ingen risiko for uheld som følge af klimaændringer.
1.21 Risiko for menneskers sundhed (fx som følge af vand- eller luftforurening):			X	Projektet vurderes ikke at udgøre en risiko for menneskers sundhed. Derimod vurderes projektet at bidrage positivt til rekreative oplevelser i og med, at områdets naturværdier øges. Offentlighedens adgang til området forbliver uændret.
<b>2. Projektets placering</b>				
<b>Den eksisterende og godkendte arealanvendelse:</b>				
2.1 Forudsætter anlægget ændring af den eksisterende arealanvendelse:		X		<p>Projektet indebærer, at der efter traditionel renafdrift af arealer med hugstmodne nåletræsbevoksninger ikke gentilplantes på arealerne, men at arealerne i stedet udlægges til naturlig succession med det formål at fremme naturlig skovudvikling og udvikling af skov- og lysåbne habitatnaturtyper på arealerne.</p> <p>Miljø- og Fødevareklagenævnet har truffet afgørelse om, at projektet er omfattet af miljøvurderingslovens bilag 2, pkt. 1, litra d. Afgørelsen begrundes med, at projektet forudsætter rydning af skov med henblik på anden arealudnyttelse, idet nåletræsplantage med plantagedrift konverteres til lysåben naturskov med ekstensiv helårsgræsning.</p>
2.2 Forudsætter anlægget ændring af en eksisterende lokalplan for området:			X	Projektområdet ligger ikke inden for en lokalplan.
2.3 Forudsætter anlægget ændring af kommuneplanen:			X	Projektet udføres i overensstemmelse med kommuneplanen.
<b>Naturressourcernes relative rigdom, forekomst m.m.:</b>				
2.4 Vil anlægget udgøre en hindring for fremtidig anvendelse af områdets jordbund, jordarealer, vand og biodiversitet, regenereringskapacitet i området og dettes undergrund, herunder grundvand og grundvandssænkning m.m.:			X	<p>Projektet udgør ikke en hindring for den fremtidige anvendelse af områdets naturressourcer.</p> <p>Projektet medfører opsætning af almindeligt kreaturhegn omkring området. Højden på hegnet er omkring 1 m, hvilket ikke vurderes at udgøre en hindring for områdets biodiversitet, herunder skovens vildt, som vil passere enten under eller over hegnet.</p>
<b>Det naturlige miljøes bæreevne:</b>				
2.5 Indebærer anlægget en mulig påvirkning af vådområder, områder langs bredder, flodmundinger:			X	
2.6 Kystområder og havmiljøet:	X			
2.7 Bjerg og skovområder og forudsætter anlægget rydning af skov:			X	Se punkt 2.1. Projektet medfører ikke egentlig rydning af skov, men konvertering fra plantagedrift til naturlig skovudvikling ved fri succession. Med samtidig genudsætning af græssende dyr ændres dele af området over tid fra nåleplantage til lysåben naturskov.
2.8 Vil anlægget være i strid med eller til hinder for etableringen af naturreservater eller naturparker:			X	Formålet med projektet er at prioritere naturinteresser.
2.9 Kan anlægget påvirke registrerede, beskyttede eller fredede områder:		X		Den sydlige del af projektområdet (ca. 100 ha) ligger inden for Hammer Bakker fredningen. Projektet udføres i overensstemmelse med fredningens bestemmelser og jf.

<p><b>Nationalt:</b></p> <ul style="list-style-type: none"> <li>- Fredede områder</li> <li>- Beskyttede naturtyper</li> <li>- Bygge- og beskyttelseslinjer</li> </ul> <p><b>Internationalt:</b></p> <ul style="list-style-type: none"> <li>- Natura 2000-område</li> <li>- Bilag IV-arter</li> </ul>	<p>plejeplan for fredningen af 28. februar 2021.</p> <p>Inden for projektområdet ligger en række naturtyper omfattet af naturbeskyttelseslovens § 3. Det drejer sig om naturtyperne hede, overdrev, fersk eng, mose og sø. Der er delvist sammenfald mellem nogle af områdets § 3-beskyttede arealer og områdets habitatnaturtyper bøg på mor (9110) og stilkegekrat (9190). De beskyttede arealer var afgræssede forud for projektet. Græsningstrykket vil være max 0,3 storkreatur pr. ha, og det vil blive reguleret mellem 0,1 - 0,3 storkreatur pr. ha. Der vil i forbindelse med helårsgræsningen ikke blive tilskudsfordret bortset fra mineraler og vitaminer samt kortvarig fodring ifm ud- og indbinding af dyr. Kun ved langvarig hård frost kan der blive tale om fodring af dyrevelfærdsmæssige grunde, og det vil i så fald ske på et tidligere nåletræsareal. På den baggrund vurderes, at græsningen ikke vil medføre en næringsbelastning i området, fordi græsningen indgår i et naturligt kredsløb, hvor der ikke tilføres næringsstoffer udefra. Græsningen vurderes derimod at være til gavn for områdets § 3-beskyttede naturtyper, som holdes lysåbne. Tillige vurderes konvertering fra nåleplantage til lysåben skov at modvirke frøspredning og tilgroning af § 3-arealerne med nål. Endelig vurderes projektet at forbedre mulighederne for udbredelse og sammenbinding af de beskyttede arealer.</p> <p>Inden for projektområdet ligger tre fortidsminder (rundhøje med fredningsnr.: 10132, 10133, 10134) med 100 m fortidsmindebeskyttelseslinje. Projektet medfører ikke påvirkning af fortidsmindebeskyttelseslinjerne.</p> <p>Inden for projektområdet findes ét beskyttet dige. Projektet medfører ikke påvirkning af diget.</p> <p>Dele af projektområdet ligger inden for skovbyggelinje, hvilket er uden betydning, da projekt ikke indbefatter byggeri.</p> <p>Området er berørt af to kirkebyggelinjer, hvilket er uden betydning, da projekt ikke indbefatter byggeri.</p> <p>Projektområdet ligger inden for Natura 2000-område N218 Hammer Bakker, østlig del. Udpegningsgrundlaget for området omfatter naturtyperne brunvandet sø (3160), tør hede (4030), enekrat (5130), surt overdrev (6230), hængesæk (7140), bøg på mor (9110), bøg på muld (9130), stilkegekrat (9190), elle- og askeskov (91E0) samt arten stor vandsalamander (1166).</p> <p>Det er Aalborg Kommunes vurdering, at projektet ikke vil medføre en væsentlig påvirkning af hverken naturtyper eller arter på udpegningsgrundlaget for Natura 2000-området. Yderligere vurderes, at projektet er direkte forbundet med forvaltningen af området, og at projektet medvirker til at opfylde målsætningerne for området, som de fremgår af Natura 2000-plan 2022-2027 og Natura 2000-handleplan 2022-2027. Vurdering i forhold til udpegningsgrundlaget er uddybet i selve screeningsafgørelsen.</p> <p>Projektområdet ligger inden for udbredelsesområde for en række dyrearter opført på habitatdirektivets bilag IV. De relevante arter i forhold til projektet er følgende: odder, markfirben, spidssnudet frø, stor vandsalamander samt flere arter af flagermus. Projektområdets naturbeskyttede arealer (lysåbne naturtyper) er i forvejen afgræssede. Med projektet vil afgræsningen fremover også omfatte de skovbevoksede arealer og arealer, hvor hugstmoden nåletræsbevoksning løbende afdrives. Aalborg Kommune vurderer, at hverken skovgræsning eller den fortløbende udlægning af arealer til naturlig skovudvikling vil påvirke yngle- eller rasteområder for de nævnte arter negativt. Derimod forventes projektet generelt at fremme områdets biodiversitet. Vurdering i forhold til bilag IV-dyrearterne er</p>
--	---

				<p>uddybet i selve screeningsafgørelsen.</p> <p>Der er ikke registreret fund af plantearter opført på habitatdirektivets bilag IV inden for projektområdet.</p> <p>Samlet set vurderer Aalborg Kommune, at projektet ikke vil beskadige eller ødelægge yngle- eller rasteområder for dyre- eller plantearter opført på habitatdirektivets bilag IV.</p>
2.10 Områder hvor det ikke er lykkedes at opfylde miljækvalitetsnormer fastsat i EU-lovgivningen:			X	
<ul style="list-style-type: none"> <li>- Overfladevand:</li> <li>- Grundvand:</li> <li>- Naturområder:</li> <li>- Boligområder (støj/lys og Luft):</li> </ul>				
2.11 Tænkes anlægget etableret i et tæt befolket område:			X	Projektområdet er beliggende i skov.
2.12 Kan anlægget påvirke vigtige landskabstræk:– historiske, kulturelle, arkæologiske, æstetiske eller geologiske:		X		Området i Hammer Bakker ændres fra at være et skovområde med plantagedrift til at være et skovområde, hvor naturlig succession vil medføre en udvikling fra pionerskov til naturlige skovudviklingsnaturtyper. Hermed understøttes opretholdelse og udbredelse af områdets kulturhistorisk vigtige skovtyper.
2.13 Er anlægget tænkt placeret indenfor:		X		<p>Projektet ligger ikke inden for byzone.</p> <p>Den sydligste spids af projektområdet er beliggende inden for kystnærhedszonen. Det drejer sig om et areal på ca. 0,65 ha. Projektet er ikke i konflikt med kommuneplanens retningslinje for kystnærhedszonen.</p>
<p><b>Vurderes det fortsat - jf. ja'erne i besvarelserne under punkt 1 og 2 ovenfor - at projektet forventes at kunne få væsentlig indvirkning på miljøet i relation til:</b></p>				
<p><b>3. Arten af og kendetegn ved den potentielle indvirkning på miljøet</b></p>				
3.1 Indvirkningens størrelsesorden og rummelige udstrækning fx geografisk område og antallet af personer, der forventes berørt:			X	Projektområdet er afgrænset til ca. 280 ha skov, som også fremover vil være skov. Området er ejet af Den Danske Naturfond, og dermed er der offentlig adgang til fladefærdsel i hele området.
3.2 Indvirkningens art:			X	Projektet medfører at driften af den eksisterende skov/plantage ændres med henblik på at fremme områdets naturindhold og opfylde målene i Natura 2000-planen for området.
3.3 Indvirkningens grænseoverskridende karakter:			X	Indvirkningen vurderes ikke at være grænseoverskridende.
3.4 Indvirkningens intensitet og kompleksitet:			X	Projektet medfører en gradvis ændring over tid, som giver plads til og levevilkår for de arter og naturtyper i området, som er sjældne og sårbare.
3.5 Indvirkningens sandsynlighed:			X	Projektet medfører forbedring af områdets naturmæssige værdier over tid.
3.6 Indvirkningens forventede indtræden, varighed, hyppighed og reversibilitet:			X	Indvirkningen indtræder over tid efterhånden som området udvikler en dynamisk mosaik af skovnaturtyper og lysåben natur. Indvirkningen er varig så længe driften er målrettet jf. naturplan og Natura 2000-plan.
3.7 Kumulation af projektets indvirkninger med indvirkninger af andre eksisterende og/eller godkendte projekter:			X	Projektets indvirkninger vil sammen med det østlige hegn i Hammer Bakker medvirke til at opfylde naturplanen og Natura 2000-planen for Hammer Bakker.
3.8 Muligheden for reelt at begrænse indvirkningerne:			X	Formålet med græsningsprojektet er at forbedre områdets naturværdier. Der er derfor ikke behov for at begrænse indvirkningerne.
<p><b>Konklusion</b></p>				
Giver resultatet af screeningen anledning til at antage, at det ansøgte projekt vil kunne påvirke miljøet væsentligt således, at der skal			X	Det er Aalborg Kommunens vurdering, at græsningsprojektet medvirker til at opfylde målsætningerne for Natura 2000-området

udarbejdes en miljøkonsekvensrapport:				<p>ved udmøntning af de indsatser, som er beskrevet i Natura 2000-handleplanen. Dertil vurderer Aalborg Kommune, at projektet ikke vil beskadige eller ødelægge yngle- eller rasteområder for dyre- eller plantearter opført på habitatdirektivets bilag IV.</p> <p>Projektet vurderes ikke at få væsentlig indvirkning på miljøet. I vurderingen er særligt lagt vægt på, at projektet gennemfører flere af de indsatser, som er beskrevet i Natura 2000-planen for Hammer Bakker.</p>
---------------------------------------	--	--	--	---

**Som grundlag for ovenstående screening er følgende materiale benyttet:**

- Danmarks Miljøportal
- Arter.dk
- Naturbasen
- Ansøgning incl. ansøgningsskema, jf. miljøvurderingslovens bilag 5.
- Projektbeskrivelse
- Natura 2000-plan 2022-2027 for Natura 2000-område N218 Hammer Bakker, østlig del incl. Strategisk Miljøvurdering
- Natura 2000-handleplan 2022-2027 Natura 2000-område N218 Hammer Bakker, østlig del
- Naturplan Hammer Bakker
- Plejeplan for Fredning af Hammer Bakker



## Bilag 1

### Ansøgningskema

Nedenstående skema angiver de oplysninger, som skal indgives til myndighederne ved ansøgning af projekter, der er omfattet af lovens bilag 2, jf. lovens § 21. Bygherren skal, hvor det er relevant for ansøgningen om det konkrete projekt, tage hensyn til kriterierne i lovens bilag 6, når skemaet udfyldes. Såfremt der allerede foreligger oplysninger om de indvirkninger, projektet kan forventes at få på miljøet, medsendes disse oplysninger. Skemaet finder ikke anvendelse for sager, der behandles af Naturstyrelsen og Energistyrelsen. Skemaets oplysningskrav er vejledende og fastsat under hensyntagen til kriterierne i lovens bilag 5.

Basisoplysninger	Tekst	
Projektbeskrivelse (kan vedlægges)	Skovgræsningsprojekt	
Navn, adresse, telefonnr. og e-mail på bygherre	Den Danske Naturfond, Vodroffsvej 59, 1900 Frederiksberg C, att. Frederik Møller tlf 2481 7475, fm@naturfonden.dk	
Navn, adresse, telefonnr. og e-mail på kontaktperson	Aalborg Kommune, Byer- og Natur, Stigsborg Brygge 5, 9400 Nørresundby, Att Svend Lassen, tlf 25202435 svend.lassen@aalborg.dk	
Projektets adresse, matr. nr. og ejerlav. For havbrug angives anlæggets geografiske placering angivet ved koordinater for havbrugets 4 hjørneafmærkninger i bredde/længde (WGS-84 datum).		
Projektet berører følgende kommune eller kommuner (omfatter såvel den eller de kommuner, som projektet er placeret i, som den eller de kommuner, hvis miljø kan tænkes påvirket af projektet)	Aalborg Kommune	
Oversigtskort i målestok eks. 1:50.000 – Målestok angives. For havbrug angives anlæggets placering på et søkort.	Se projektbeskrivelse og vedhæftede kort	
Kortbilag i målestok 1:10.000 eller 1:5.000 med indtegning af anlægget og projektet (vedlægges dog ikke for strækningsanlæg).	Målestok angives:	
Forholdet til VVM reglerne	<b>Ja</b>	<b>Nej</b>
Er projektet opført på bilag 1 til lov om miljøvurdering af planer og programmer og konkrete projekter (VVM).	<input checked="" type="checkbox"/>	Hvis ja, er der obligatorisk VVM-pligtigt. Angiv punktet på bilag 1:
Er projektet opført på bilag 2 til lov om miljøvurdering af planer og programmer og af konkrete projekter (VVM).	<input checked="" type="checkbox"/>	Hvis ja, angiv punktet på bilag 2:
<b>Projektets karakteristika</b>	<b>Tekst</b>	
1. Hvis bygherren ikke er ejer af de arealer, som projektet omfatter angives navn og adresse på de eller den pågældende ejer, matr. nr. og ejerlav		
2. Arealanvendelse efter projektets realisering. Det fremtidige samlede bebyggede areal i m <sup>2</sup> Det fremtidige samlede befæstede areal i m <sup>2</sup> Nye arealer, som befæstes ved projektet i m <sup>2</sup>	Efter realisering af projektet er der øget fokus på en mere naturnær forvaltning med fokus på at sikre sammenhæng i naturen og mere naturlige dynamikker i Natura 2000-området.  Bebyggelse eller befæstede arealer indgår ikke i projektet	
3. Projektets areal og volumenmæssige udformning Er der behov for grundvandssænkning i forbindelse med projektet og i givet fald hvor meget i m Projektets samlede grundareal angivet i ha eller m <sup>2</sup> Projektets bebyggede areal i m <sup>2</sup>	nej	

Projektets nye befæstede areal i m <sup>2</sup> Projektets samlede bygningsmasse i m <sup>3</sup> Projektets maksimale bygningshøjde i m Beskrivelse af omfanget af eventuelle nedrivningsarbejder i forbindelse med projektet			
4. Projektets behov for råstoffer i anlægsperioden Råstofforbrug i anlægsperioden på type og mængde: Vandmængde i anlægsperioden Affaldstype og mængder i anlægsperioden Spildevand til renseanlæg i anlægsperioden Spildevand med direkte udledning til vandløb, søer, hav i anlægsperioden Håndtering af regnvand i anlægsperioden Anlægsperioden angivet som mm/åå – mm/åå	0		
<b>Projektets karakteristika</b>	<b>Tekst</b>		
5. Projektets kapacitet for så vidt angår flow ind og ud samt angivelse af placering og opbevaring på kortbilag af råstoffet/produktet i driftsfasen: Råstoffer – type og mængde i driftsfasen Mellemprodukter – type og mængde i driftsfasen Færdigvarer – type og mængde i driftsfasen Vandmængde i driftsfasen	0		
6. Affaldstype og årlige mængder, som følge af projektet i driftsfasen: Farligt affald: Andet affald: Spildevand til renseanlæg: Spildevand med direkte udledning til vandløb, sø, hav: Håndtering af regnvand:	0		
<b>Projektets karakteristika</b>	<b>Ja</b>	<b>Nej</b>	<b>Tekst</b>
7. Forudsætter projektet etablering af selvstændig vandforsyning?		X	
8. Er projektet eller dele af projektet omfattet af standardvilkår eller en branchebekendtgørelse?		X	Hvis »ja« angiv hvilke. Hvis »nej« gå til punkt 10
9. Vil projektet kunne overholde alle de angivne standardvilkår eller krav i branchebekendtgørelsen?			Hvis »nej« angives og begrundes hvilke vilkår, der ikke vil kunne overholdes.
10. Er projektet eller dele af projektet omfattet af BREF-dokumenter?		X	Hvis »ja« angiv hvilke. Hvis »nej« gå til pkt. 12.
11. Vil projektet kunne overholde de angivne BREF-dokumenter?			Hvis »nej« angives og begrundes hvilke BREF-dokumenter, der ikke vil kunne overholdes.
12. Er projektet eller dele af projektet omfattet af BAT-konklusioner?		X	Hvis »ja« angiv hvilke. Hvis »nej« gå til punkt 14.
<b>Projektets karakteristika</b>	<b>Ja</b>	<b>Nej</b>	<b>Tekst</b>
13. Vil projektet kunne overholde de angivne BAT-konklusioner?			Hvis »nej« angives og begrundes hvilke BAT-konklusioner, der ikke vil kunne overholdes.
14. Er projektet omfattet af en eller flere af Miljøstyrelsens vejledninger eller bekendtgørelser om støj eller eventuelt lokalt fastsatte støjgrænser?		X	Hvis »ja« angives navn og nr. på den eller de pågældende vejledninger eller bekendtgørelser. Hvis »nej« gå til pkt. 17.
15. Vil anlægsarbejdet kunne overholde de eventuelt lokalt fastsatte vejledende grænseværdier for støj og vibrationer?			Hvis »nej« angives overskridelsens omfang og begrundelse for overskridelsen
16. Vil det samlede projekt, når anlægsarbejdet er udført, kunne overholde de vejledende grænseværdier for støj og vibrationer?			Hvis »nej« angives overskridelsens omfang og begrundelse for overskridelsen
17. Er projektet omfattet Miljøstyrelsens vejledninger, regler og bekendtgørelser om luftforurening?		X	Hvis »ja« angives navn og nr. på den eller de pågældende vejledninger, regler eller bekendtgørelser. Hvis »nej« gå til pkt. 20.

18. Vil anlægsarbejdet kunne overholde de vejledende grænseværdier for luftforurening?			Hvis »Nej« angives overskridelsens omfang og begrundelse for overskridelsen.
19. Vil det samlede projekt, når anlægsarbejdet er udført, kunne overholde de vejledende grænseværdier for luftforurening?			Hvis »Nej« angives overskridelsens omfang og begrundelse for overskridelsen.
20. Vil projektet give anledning til støvgener eller øgede støvgener I anlægsperioden? I driftsfasen?		x	Hvis »ja« angives omfang og forventet udbredelse.
<b>Projektets karakteristika</b>	<b>Ja</b>	<b>Nej</b>	<b>Tekst</b>
21. Vil projektet give anledning til lugtgener eller øgede lugtgener I anlægsperioden? I driftsfasen?		x	Hvis »ja« angives omfang og forventet udbredelse.
22. Vil anlægget som følge af projektet have behov for belysning som i aften og nattetimer vil kunne oplyse naboarealer og omgivelserne I anlægsperioden? I driftsfasen?		x	Hvis »ja« angives og begrundes omfanget.
23. Er anlægget omfattet af risikobekendtgørelsen, jf. bekendtgørelse om kontrol med risikoen for større uheld med farlige stoffer nr. 372 af 25. april 2016?		x	
<b>Projektets placering</b>	<b>Ja</b>	<b>Nej</b>	<b>Tekst</b>
24. Kan projektet rummes inden for lokalplanens generelle formål?	x		Hvis »nej«, angiv hvorfor: Ingen lokalplan
25. Forudsætter projektet dispensation fra gældende bygge- og beskyttelseslinjer?		x	Hvis »ja« angiv hvilke:
26. Indebærer projektet behov for at begrænse anvendelsen af naboarealer?		x	
27. Vil projektet kunne udgøre en hindring for anvendelsen af udlagte råstofområder?		x	
28. Er projektet tænkt placeret indenfor kystnærhedszonen?		x	
<b>Projektets placering</b>	<b>Ja</b>	<b>Nej</b>	<b>Tekst</b>
29. Forudsætter projektet rydning af skov? (skov er et bevokset areal med træer, som danner eller indenfor et rimeligt tidsrum ville danne sluttet skov af højstammede træer, og arealet er større end 1/2 ha og mere end 20 m bredt.)		x	Projektet øger fokus på mere naturnær forvaltning med henblik på at sikre sammenhæng i naturen og mere naturlige dynamikker i Natura 2000-området.  Jf. Natura 2000 plan for N218 Hammer Bakker Øst
30. Vil projektet være i strid med eller til hinder for realiseringen af en rejst fredningssag?		x	
31. Afstanden fra projektet i luftlinje til nærmeste beskyttede naturtype i henhold til naturbeskyttelseslovens § 3.			0 m
32. Er der forekomst af beskyttede arter og i givet fald hvilke?	x		Udpegningsgrundlag for Habitatområde nr. 218 Naturtyper: Brunvandet sø (3160) Tør hede (4030) Enekrat (5130) Surt overdrev* (6230) Tidvis våd eng (6410) Hængesæk (7140) Bøg på mor (9110) Bøg på muld (9130) Stilkege-krat (9190) Elle- og askeskov* (91E0) Arter: Stor vandsalamander (1166  Derudover flagermus, rovfugle mm
33. Afstanden fra projektet i luftlinje til nærmeste fredede område.			0 m
34. Afstanden fra projektet i luftlinje til nærmeste internationale naturbeskyttelsesområde (Natura			0 m Ligger i N218 Hammer Bakker Østlige del

2000-områder, habitatområder, fuglebeskyttelsesområder og Ramsarområder).			
35. Vil projektet medføre påvirkninger af overfladevand eller grundvand, f.eks. i form af udledninger til eller fysiske ændringer af vandområder eller grundvandsforekomster?	X		Hvis »ja« angives hvilken påvirkning, der er tale om.
36. Er projektet placeret i et område med særlige drikkevandinteresser?	X		
37. Er projektet placeret i et område med registreret jordforurening?	X		
38. Er projektet placeret i et område, der i kommuneplanen er udpeget som område med risiko for oversvømmelse.	X		
39. Er projektet placeret i et område, der, jf. oversvømmelsesloven, er udpeget som risikoområde for oversvømmelse?	X		
<b>Projektets placering</b>	<b>Ja</b>	<b>Nej</b>	<b>Tekst</b>
40. Er der andre lignende anlæg eller aktiviteter i området, der sammen med det ansøgte må forventes at kunne medføre en øget samlet påvirkning af miljøet (Kumulative forhold)?	X		
41. Vil den forventede miljøpåvirkning kunne berøre nabolande?	X		
42. En beskrivelse af de tilpasninger, ansøger har foretaget af projektet inden ansøgningen blev indsendt og de påtænkte foranstaltninger med henblik på at undgå, forebygge, begrænse eller kompensere for væsentlige skadelige virkninger for miljøet?			

43. Undertegnede erklærer herved på tro og love rigtigheden af ovenstående oplysninger.

Dato: 17/9-2024 Bygherre/anmelder: Svend Lassen

### Vejledning

Skemaet udfyldes af bygherren eller dennes rådgiver baseret på bygherrens viden om eget projekt sammenholdt med de oplysninger og vejledninger, der henvises til i skemaet. Det forudsættes således, at bygherren eller dennes rådgiver er fortrolig med den miljølovgivning, som projektet omfattes af. Bygherren skal ikke gennem præcise beregninger angive projektets forventede påvirkninger men alene tage stilling til overholdelsen af vejledende grænseværdier og angivne miljøforhold baseret på de oplysninger, der kan hentes på offentlige hjemmesider.

Farverne »rød/gul/grøn« angiver, hvorvidt det pågældende tema kan antages at kunne medføre, at projektet vurderes at kunne påvirke miljøet væsentligt og dermed være VVM-pligtigt. »Rød« angiver en stor sandsynlighed for VVM-pligt og »grøn« en minimal sandsynlighed for VVM-pligt. Hvis feltet er sort, kan spørgsmålet ikke besvares med ja eller nej. VVM-pligten afgøres dog af VVM-myndigheden. I de fleste tilfælde vil kommunen være VVM-myndighed.

Bygherres eller dennes rådgivers udfyldelse af skemaet er omfattet af straffelovens § 161 om strafansvar ved afgivelse af urigtige oplysninger til en offentlig myndighed.

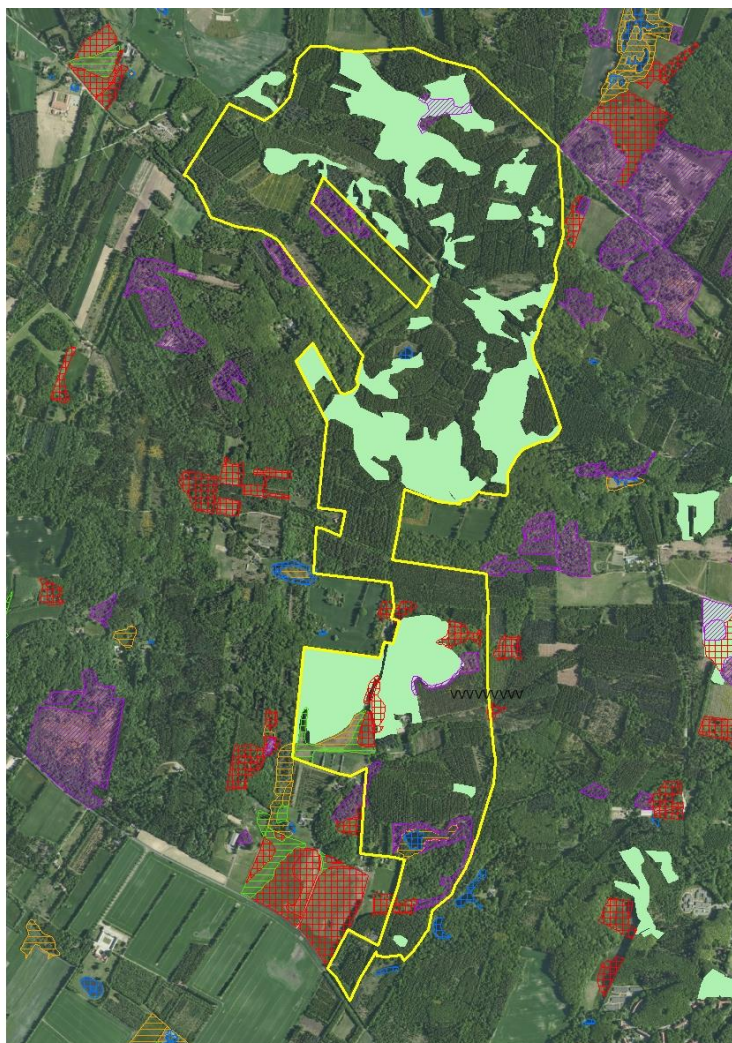
### Naturgenopretning ved græsning i Hammer Bakker – biodiversitetsfremme og kulturhistorisk betydning

Nedenfor gives nogle eksempler på de fordele for kulturhistorien samt biodiversiteten (eksemplificeret ved rødlistede arter), som skovgræsning vil have i projektet i Hammer Bakker. Der henvises i øvrigt til naturplanen for området, hvor der findes en grundig gennemgang af projektets empirisk baserede forventede effekter på biodiversiteten.

Aalborg Kommune og Den Danske Naturfond ønsker at etablere græsning på samlet set ca. 280 ha i én stor fold, hvoraf stort set hele arealet er fredskovpligtig (heraf en del uden skov pga. lysåbne arealer).

#### Kulturhistorie

Hammer Bakker rummer udbredte forekomster af gamle bøgeskovspartier med forekomst af røllebøge, der er vokset op under græsnings- og stævningspåvirkning, se figur 1 nedenfor. På kortet er markeret fredskovspligtige arealer med bevoksninger og strukturer med tydelig påvirkning fra tidligere tiders græsning, dvs. bøgerøller, egekrat og lignende. Arealet med skovbevoksninger med tegn på tidligere græsningspåvirkning og skovhabitatnaturtyper udgør ca. 100 ha. Heder er ikke medtaget, men hvis disse arealer regnes med, er arealet tilsvarende større. Det ville give mening at inkludere disse arealer i opgørelsen, idet hele området har været samgræsset à la Rebild Bakker.



Foruden de på kortet markerede områder findes også helt lokalt mindre forekomster spredt over arealet langs diger, slugter m.v. Græsningsprojektet vil understøtte bevaring af denne kulturhistorisk vigtige skovtype, og muliggøre, at nye forekomster kan opstå, og at eksisterende mindre områder dermed kan bindes sammen. Såfremt der ikke foretages noget, vil denne kulturbetingede skovtype forsvinde med tiden, da der ikke opstår nye bøgerøller som arealerne forvaltes i dag. Fremgangsmåden for at sikre skovtypen og dennes videre udbredelse er rydning af nåletræsplantage og genudsætning af græssende kvæg og heste, måske suppleret af geder, der skal have lov at græsse ekstensivt i området.

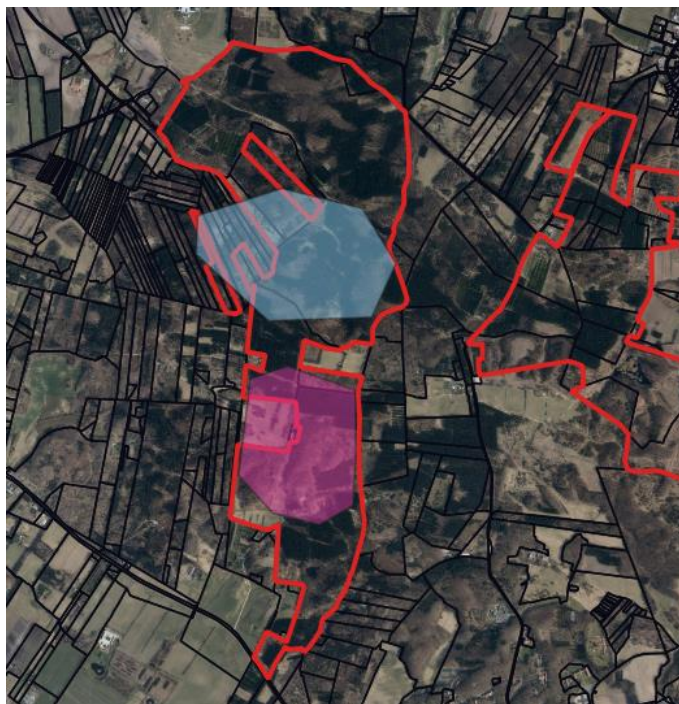
I området er endvidere udlagt arealer med tinglyst urørt skov med mulighed for skovgræsning

Figur 1. Skov med græsningspræg samt §3

### Biodiversitet

Græsningsprojektet ønskes også gennemført, fordi Hammer Bakker rummer store biologiske værdier, som er under stærkt pres, og flere af de mest krævende arter er allerede forsvundet, det gælder f.eks. mange sommerfuglearter. Såfremt de sidste bestande skal sikres, er der behov for arealmæssige udvidelser af det afgræssede landskab og mosaik mellem skov og åben natur.

Som eksempel kan tages tre rødlistede, og typiske for området, arter: Brun Pletvinge, Skov-Perlemorsommerfugl og Bakke-Star. Disse arter mistrives i dag, fordi landskabet har ændret karakter. De er helt afhængige af et varieret landskab med glidende overgange mellem det åbne og det skovbevoksede, og trives i ekstensivt græssede tilgroningslandskaber, netop det der skaber røllebøgene, egekrattene m.v. og i lysåbne, græssede skove. Brun Pletvinge har artens sidste nordjyske forekomst i bakkerne. Alle tre arter findes i området, og på figur 3 er sommerfuglene markeret med lyserød og planten markeret med blå. Bestandene er små og vigende, og særligt bestandene af sommerfuglene opretholdes kun, fordi der konstant er tilflyvning af individer fra øst, hvor de så registreres spredt i det lyserøde område. Hvis de skal øge deres udbredelsesområde, sikres en fungerende metapopulationsstruktur og dermed undgå uddøen, er der behov for større områder med egnede levesteder



Figur 2. Blå=forekomstområde for Bakke-Star. Lyserød=områder hvor Brun Pletvinge og Skov-perlemorsommerfugl er registreret i lavere antal. Med rød er vist arealer ejet af Den Danske Naturfond.

Et fjerde eksempel er arten Guldblomme. Den har kun overlevet på Aalborg Kommunes areal op til vores tid, men er forsvundet fra resten af Hammer Bakker. Et tidligere projekt på Dansk Botanisk Forenings areal, hvor man tilbage i 2017 ryddede nåletræsbevoksninger, skræbde grot sammen og igangsatte afgræsning, har vist, at man med denne fremgangsmåde kan skabe nye voksesteder til arten. På de nyrøddede og afgræssede arealer på Dansk Botanisk Forenings areal har den nyetableret sig og er nu i spredning. Det samme forventes at ske i projektområdet, hvor der her søges om dispensation til skovgræsning, og hvor samme fremgangsmåde i øvrigt ønskes gennemført.

Det skal bemærkes, at dette er eksempler på områdets mange truede arter, der vil have gavn af projektet, og de er lede- og følgearter for et væld af andre arter. Der henvises til naturplanen for yderligere information.