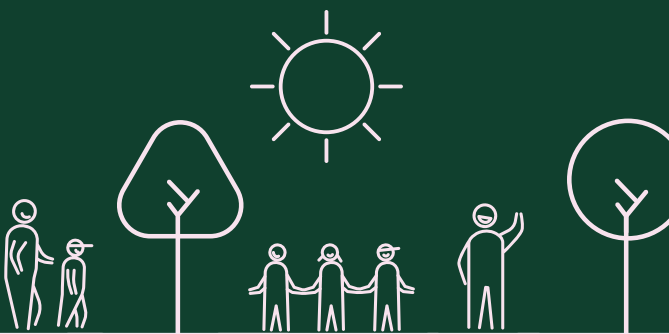




Ressource- model for dagtilbud

med børnene i centrum



**Aalborg
Kommune**

Introduktion

Børne- og Undervisningsudvalget vedtog i efteråret 2023 en model for tildeling af ressourcer til dagtilbud i Aalborg Kommune. Ressourcmodellen angiver, hvordan det samlede budget fordeles til henholdsvis dagpleje og daginstitutioner.

Den nye ressourcetildelingsmodel skal skabe et bedre overblik over bevillingerne til dagtilbudsområdet, og sikre at tildeling af ressourcer sker på baggrund af fælles principper. Den skal være enkel, gennemskelig og nem at anvende. Samtidig står den på visionen i Børn & Unge "Vi kan i fællesskab", så ressourcmodellen understøtter omsætningen af kerneopgaven og ambitionen om, at alle børn skal lære, være, lykkes og gro i fællesskab.

Dagplejere og daginstitutioner har alle forskellige vilkår i forhold til fx geografisk placering, størrelse, familiernes socio-økonomiske forhold m.v.. Ressourcmodellen indeholder derfor en række tildelingsparametre, der skal imødekomme de forskellige vilkår og dermed skabe rammerne for alle børns trivsel,

læring, udvikling og dannelse. Når ressourcerne er fordelt, er det de respektive ledere i dagplejen og institutionerne, der har ansvaret for at planlægge drift og udvikling så økonomien hænger sammen og lovgivning, krav og politiske beslutninger i Aalborg Kommune efterleves.

Vi har fælles rammer og retning igennem dagtilbudsloven, "Vi kan i fællesskab", ressourcmodellen m.v., men samtidig er der frihed til at tilpasse indsatsen til de lokale forhold, så det kan gøre en forskel for alle børn.

I denne folder er ressourcmodellen beskrevet og hvert område i modellen er uddybet med både hensigter, tildelingsparametre og forudsætninger. Folderen er til dig, der er interesseret i at dykke ned i detaljerne omkring ressourcfordelingen og økonomien på dagtilbudsområdet i Aalborg Kommune.

Folderen er delt op i de to store hovedområder på dagtilbudsområdet – dagpleje og daginstitutioner. De to områder kan læses uafhængigt af hinanden.



4 hovedprincipper

Ressourcemodellen sætter fokus på kerneopgaven med børnene i centrum gennem 4 hovedprincipper:

1

Økonomisk råderum og ansvar i de enkelte dagtilbud og dagplejen med henblik på at sikre lokale løsninger med mulighed for forskellighed indenfor den fælles ramme defineret i Børn & Unge politikken og visionen og deraf følgende væsentlige strategiske fokusområder.

2

Enkelthed i forhold til dagplejens/ dagtilbudsleders muligheder for at planlægge og prioritere med mest mulig tid/ fokus på kerneopgaven og faglig ledelse. For daginstitutionsområdet vil det betyde, at dagtilbudslederne skal have økonomisk ansvar for budget som relaterer sig til det børnespecifikke såsom personale, indvendigt vedligehold, legepladser og aktivitetsudgifter mv. og at de bygnings- og forbrugsrelaterede udgifter håndteres centralt.

3

Mulighed for at iværksætte lokale løsninger for børn i udsatte positioner i børnefællesskabet.

4

Gennemsigtighed for politikkerne i forhold til prioritering og opfølgning.

Tilblivelse af en ny ressourcemodel

Når budgettet skal fordeles mellem dagplejere og daginstitutioner på en gennemsigtig og retfærdig måde, er der mange interessenter og interesser i spil. Det har været et krav fra Børne- og Undervisningsudvalget, at processen med tilblivelsen af den nye ressourcemodel på dagtilbudsområdet skulle være gennemsigtig, og at alle relevante samarbejdspartnere blev hørt og fik indflydelse i processen.

Arbejdet med ressourcemodellen blev påbegyndt i maj 2023, hvor forvaltningsledelsen godkendte procesplan og principper. Hele vejen igennem har der været fokus på åbenhed og gennemsigtighed samt at høre dem, som ved mest og er nærmest til at kunne udvikle og kvalificere modellen. Derfor er ledere, medarbejdere, faglige organisationer og det politiske udvalg løbende blevet inddraget. Den færdige model, som blev godkendt i Børne- og Undervisningsudvalget i december 2023, er således et resultat af et fælles arbejde på tværs af hele dagtilbudsområdet.

Processen fra start til slut:

- **3. maj:** FL godkendte procesplan
- **8. juni:** FL godkendte principper
- **12. juni:** information til AMU Dagtilbud om procesplan og principper
- **20. juni:** Børne- og Undervisningsudvalget godkendte procesplan og principper
- **21. august:** drøftelse i AMU Dagtilbud
- **19. september:** Børne- og Undervisningsudvalget drøftede udkast til ressourcemodel
- **7. november:** 1. behandling i Børne- og Undervisningsudvalget
- **19. december:** 2. behandling i Børne- og Undervisningsudvalget
- **2024:** ny ressourcemodel for dagtilbud træder i kraft

Under hele processen: løbende arbejde i arbejdsgruppen og inddragelse af ledere, medarbejdere, og faglige organisationer.

Ressourcemedellens udformning

Ressourcemedellen er opdelt i delområder med få og enkle tildelingsparametre med henblik på at skabe en gennemsigtig tildeling, strukturel kvalitet og mulighed for politisk prioritering og opfølgning. Udgangspunktet for den nye ressourcemodel er "Almen pædagogikken", der i sammenhæng med modellens øvrige områder udgør dagtilbudsområdet pædagogiske læringsmiljøer, aktiviteter og indsatser.

Der er udarbejdet en model for henholdsvis dagplejeområdet og daginstitutionsoområdet.

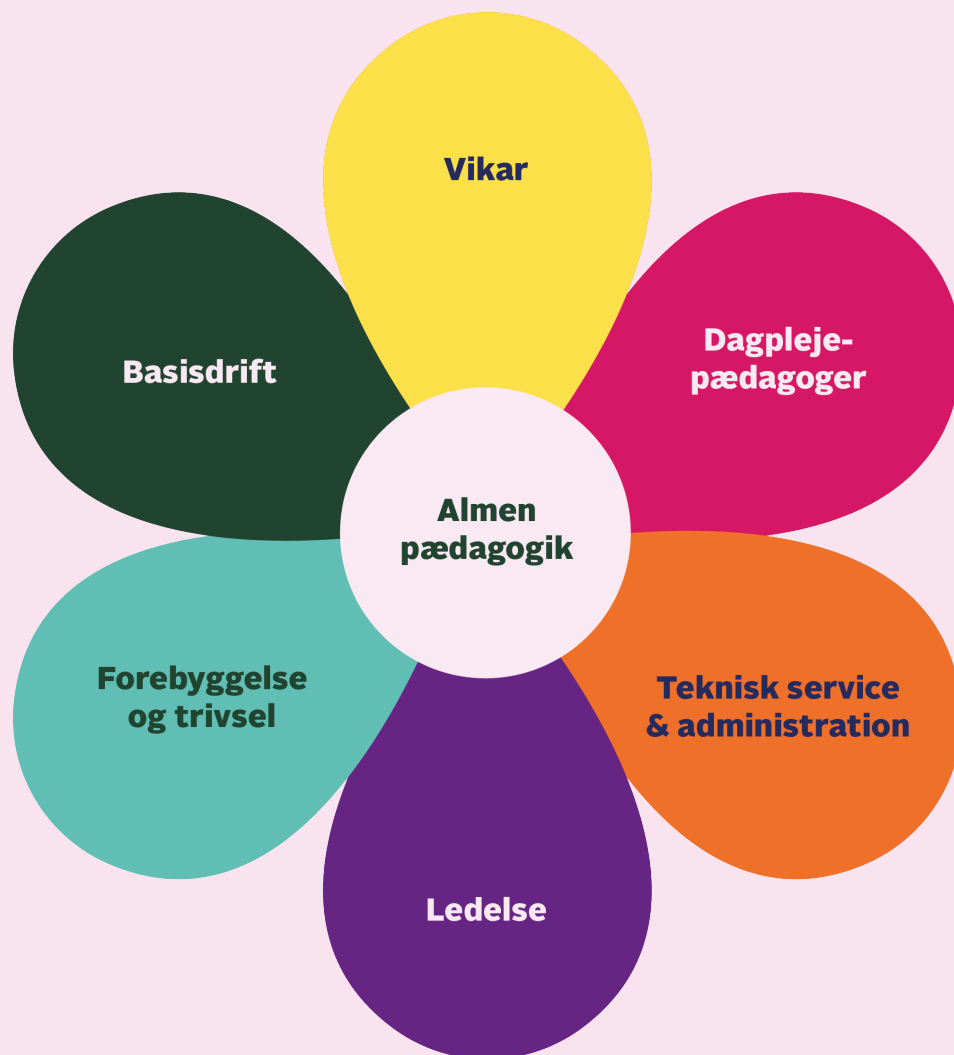
Dagplejen tildeles som en fælles enhed og på daginstitutionsoområdet sker tildelingen til dagtilbuddene (Daginstitutionerne er organiseret i dagtilbud, som er en fælles enhed med et varierende antal institutioner afhængig af geografisk placering, børnetal, størrelsen på institutionerne m.v.).



Ressourcemodel dagplejen

I ressourcefordelingen ses dagplejen som en samlet enhed og kan sammenlignes med et dagtilbud. Dagplejen er ansvarlig for udgiftsbudgettet og for at planlægge driften, så økonomien hænger sammen og samtidig efterleve lovgivning, krav og politiske beslutninger. Forældrebetaling håndteres centralt i Børn & Unge.

Modellens udformning skal give dagplejen god mulighed for at planlægge årets ressourcer. Dagplejen følger budgetåret i ressourcefordeling og reguleres ud fra børnetal 1. januar og 1. august.



Blomstens midte: "Almen pædagogik"

Dagplejen skal fremme børns trivsel, læring, udvikling og dannelse gennem trygge og pædagogiske læringsmiljøer. Barn-voksen-interaktionen er en af de vigtigste enkeltparametre for høj kvalitet i dagplejen og er dermed afgørende for at sikre børns udvikling i dagplejen.

Åbningstiden i dagplejen følger det til hver tid fastsatte politiske niveau.

Dagplejen skal indenfor rammerne af tildeling i forhold til "Almen pædagogik" understøtte børns forskelligartet behov for støtte herunder også praktisk støttebehov til børn med handicap og kroniske sygdomme.

Tildelingsparametre

Der tildeles ressourcer, så der er 1 dagplejer til 4 børn. Der er dog forskellige faktorer, som indvirker på den faktiske andel børn pr. dagplejer såsom belægningsprocenten, sygefravær, barsel, forhåndsftaler og øvrige personalepolitiske initiativer. Det betyder, at der tildeles ressourcer svarende til 1 dagplejer pr. 3,52 børn

Særskilt tildeling

Personale politiske initiativer: Dagplejere der vender tilbage efter en længerevarende sygemelding eller for dagplejere der for en tid har behov for en skånehensyn. Bevillingen på op til 3 måneder med færre børn indskrevet i stedet for 4 samt mulighed for forlængelse af perioden ud over de 3 måneder. Fast tildeling på 8,5 årsværk.

Vikar

Dagplejen har en ressourcetildeling til vikarer og fraværskompensation tildeles med henblik på at sikre personalemæssig dækning ved fravær af kortere og længere varighed. I forhold til længerevarende fravær vil der være refusion. Derfor er vikarbudgettet mindre end det reelle fravær i dagplejen, da refusion ved længerevarende fravær tilfalder dagplejen.

Dagplejen tilbyder forskellige former for gæstedagpleje, og barnet vil altid blive tilbudt gæstedagpleje ved dagplejerens sygdom eller ferie efter følgende prioritering:

1. Gæstedagpleje hos en hjemmevikar, der er en erfaren dagplejer uden fast tilknyttede børn. Disse hjemmevikarer kan modtage op til 5 børn, medmindre de er omfattet af seniorordning.
2. Gæstedagpleje hos en dagplejer, hvor barnet har været placeret tidligere, eventuelt som det 5. barn.
3. Barnet bliver passet hos en dagplejer med ubesatte pladser.

Der skal udbetales dispositionsvederlag til dagplejere og hjemmevikarer. Dispositionsvederlaget udbetales når der har været placeret et gæstebarn fra anden dagplejer.

Dagplejere:

- Der kan maksimalt tildeles 3 dispositionsvederlag på en dag.
- For at få 3 dispositionsvederlag skal en dagplejer have 4 børn indskrevet og 2 heraf skal holde fri samt der skal anvises 3 gæstebørn.
- Har dagplejeren derimod en eller flere ledige pladser, vil gæstebørn op til nr. 4 ikke kræve udbetaling af dispositionsvederlag, men det 5. gæstebarn udløser dispositionsvederlag.

Hjemmevikarer:

- Her udbetales der kun dispositionsvederlag ved placering af det 5. barn.

Derudover har dagplejen et antal udevikarer, som er dagplejere ansat til at vikariere i dagplejeres hjem, når dagplejere har brug for kortere vikarbistand i løbet af en arbejdsdag. Udevikarer varetager, for de flestes vedkommende, også diverse tillidshverv i dagplejen (AMR, TR).

Tildelingsparametre

Dagplejen tildeles beløb pr. barn til at dække udgifter til gæstedagpleje, udevikarer og dispositionsvederlag.

Dagplejepædagoger

I den kommunale dagpleje er der ansat dagplejepædagoger, som er dagplejernes nærmeste samarbejdspartner. Dagplejepædagogen samarbejder med dagplejeren om understøttelse af børnenes trivsel, læring, udvikling og dannelse.

Dagplejepædagogen er ansvarlig for den enkelte dagplejers faglige udvikling og daglige praksis, der danner grundlag for børnenes trivsel, læring, udvikling og dannelse.

Dette sker bl.a. igennem faglig sparring med dagplejeren, råd og vejledning til forældre og udarbejdelse af trivselsevalueringer af det enkelte barn sammen med dagplejeren.

Tildelingsparametre

Dagplejen tildeles beløb pr. barn til dagplejepædagoger.

Teknisk service og administration

Dagplejen har tilknyttet 1 lagermedarbejder, som servicerer dagplejen og dagplejens legestuer. Det handler bl.a. om bestilling, reparationer/vedligehold, levering/afhentning af hjælpemidler og legetøj ud til dagplejere og legestuer samt lagerstyring generelt og øvrige forefaldende opgaver.

Der er 5 administrative medarbejdere i sekretariatet i dagplejen. De varetager sekretærfunktion for dagplejechef og dagplejeledere, økonomiopgaver og alt personale-administration i dagplejen. Det er bl.a. ansættelser og fratrædelser, refusioner, syge-/raskmelding, godkendelse af lønindberetning, fakturabetaling, refundering af kontant-udlæg m.v.

Tildelingsparametre

Dagplejen har en fast ressourcetildeling til lager- og servicemedarbejdere og administrative medarbejdere.

Ledelse

Det overordnede ledelsesansvar i dagplejen er placeret ved dagplejeførelsen.

Dagplejerne er organiseret i teams med et varierende antal dagplejere afhængigt af geografisk placering. I hvert team er der en dagplejeførelse og et antal dagplejepædagoger svarende til størrelsen af det konkrete team. Derudover er der et tværgående team, der håndterer indsatser og funktioner, der går på tværs af teams.

Dagplejeførelse har det overordnede ansvar for teamets drift og udvikling samt personaleledelse af dagplejepædagoger og dagplejere, der er tilknyttet teamet.

Desuden er der et dagplejesekretariat, der er ansvarlig for administration, økonomi, lager og portnerfunktion på tværs i dagplejen. Der er en leder af sekretariatet, der har ansvaret for driften og udviklingen af sekretariatet samt personaleledelse af medarbejdere tilknyttet teamet.

Tildelingsparametre

Dagplejen har en fast ressourcefordeling til 5 dagplejeførelser, 1 sekretariatsleder og 1 dagplejeførelse.

Forebyggelse og trivsel

Den styrkede pædagogiske læreplan beskriver, at dagplejen skal sikre et pædagogisk læringsmiljø, som fremmer børn trivsel, udvikling, læring og dannelse – også for børn i udsatte positioner. Kvaliteten i interaktionen mellem barn og voksen er særligt betydningsfuld for børn i udsatte positioner. Andelen af børn i udsatte positioner varierer imellem de enkelte dagplejere, hvorfor der i fordelingen er afsat ressourcer til sociale normeringer samt mulighed for anvendelse af dobbeltpladser.

Sociale normeringer er ekstra pædagoger, der kan understøtte indsatser ved dagplejere med børn i udsatte positioner. Formålet med de sociale normeringer er at mindske betydningen af negativ social arv ved at understøtte trivsel, læring, udvikling og dannelse for børn i udsatte positioner gennem et systematisk arbejde og en vidensbaseret indsats i de pædagogiske læringsmiljøer ved dagplejere med børn i udsatte positioner.

Dobbeltpladser betyder, at barnet tæller for 2 børn i dagplejen. Der er tale om børn i udsatte positioner, der i en afgrænset periode har behov for ekstra støtte til at sikre trivsel og udvikling. Børnene er en del af den almene børnegruppe hos dagplejeren.

Tildelingsparametre

Dagplejen har en fast ressourcefordeling til 4 sociale normeringsstillinger og 24 dobbeltpladser svarende til 6 ekstra dagplejere.

Basisdrift

Dagplejen har en række driftsudgifter, der er direkte forbundet med den pædagogiske praksis samt personalerelaterede og administrative udgifter. Ressourcen til basisdrift skal sikre, at dagplejeren kan have en daglig drift med en almindelig udskiftning af bl.a. inventar, legetøj, beskæftigelsesmaterialer og IT-udstyr.

Den samlede bevilling til basisdrift skal blandt andet dække (listen er ikke udtømmende):

Udgifter forbundet med den pædagogiske praksis, herunder bl.a.:

- Indvendigt vedligehold.
- Legetøj.
- Beskæftigelsesmaterialer.
- Inventar til læringsmiljøer.
- Hjælpemidler såsom barnevogne, højstole, pusleborde mv..

Personalereleaterede og administrative udgifter, herunder bl.a.

- Kursus og kørsel.
- Administration og kontorhold.
- Personalemøder og arbejdsmiljø.
- AV og IT, herunder IT-enheder til personalet samt øvrigt IT og AV-udstyr.

Tildelingsparametre

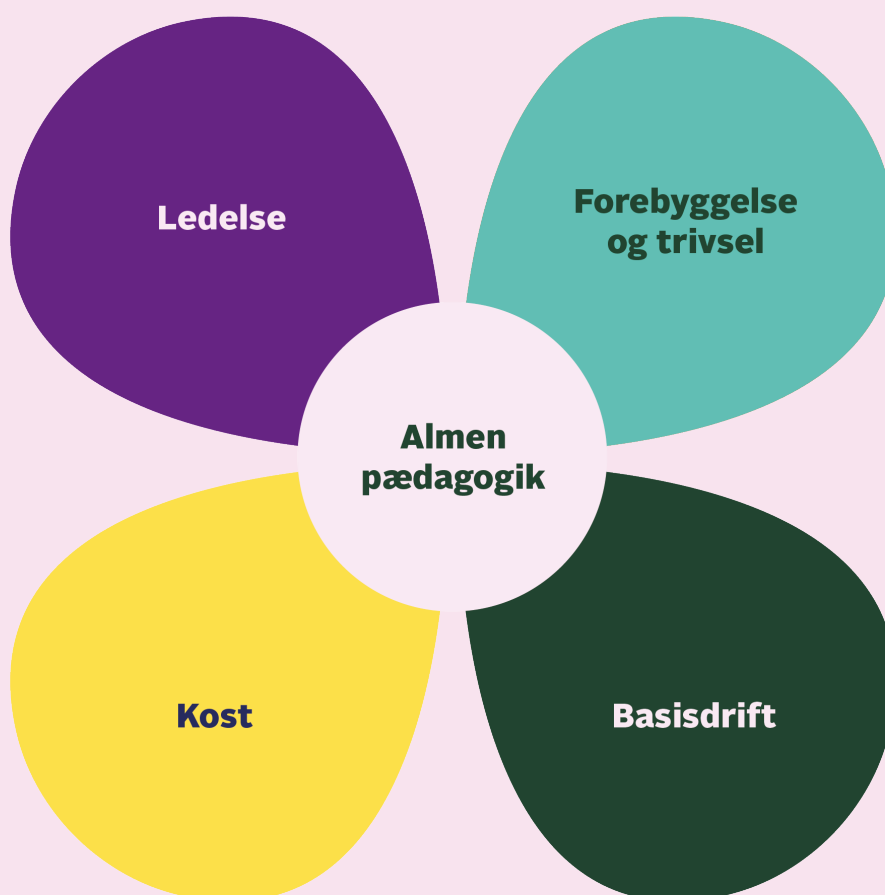
Dagplejen tildeles beløb pr. barn.

Ressourcemodel daginstitutioner

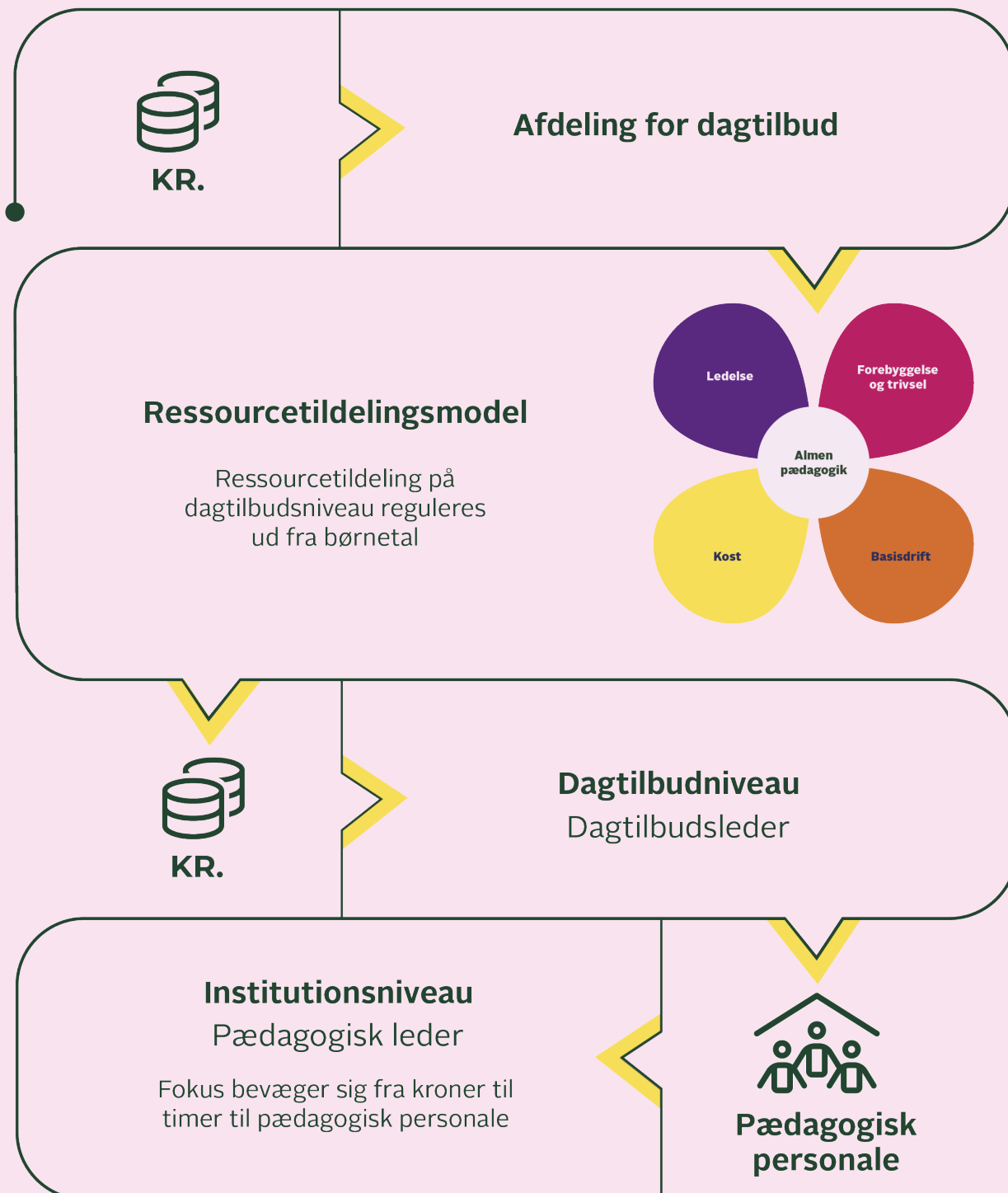
Ressourcetildelingen foretages som nævnt til dagtilbuddene. Dagtilbuddene er ansvarlige for udgiftsbudgettet og for at planlægge driften, hvor budget overholdes indenfor de lovgivningsmæssige krav og lokalpolitiske beslutninger. Dagtilbudslederen skal tilrettelægge, hvordan budgettet anvendes i dagtilbuddet med sigte på at sikre de bedste og mest effektive løsninger for den enkelte institution, hvor det er muligt at prioritere ressourcer til særlige lokale ønsker og behov.

Indtægtsbudgettet håndteres centralt i Børn & Unge.

Modellens udformning skal give dagtilbuddene god mulighed for at planlægge årets ressourcer og følge op på de enkelte delområder. Dagtilbuddene følger budgetåret i ressourcetildeling og reguleres på dagtilbudsniveau med børnetalsregulering 1. januar.



Model, som viser flowet i ressourcernes bevægelse fra Afdeling for dagtilbud til dagtilbudsleder til betydning for den enkelte institution.



Blomstens midte: "Almen pædagogik"

Dagtilbud skal fremme børns trivsel, læring, udvikling og dannelse gennem trygge og pædagogiske læringsmiljøer. Barn-voksen-interaktionen er en af de vigtigste enkeltparametre for høj kvalitet i dagtilbud og dermed afgørende for at sikre børns udvikling i dagtilbud.

Som følge af loven om minimumsnormeringer skal der fra 2024 være minimum 1 pædagogisk medarbejder til 3 børn i vuggestuer og minimum 1 pædagogisk personale til 6 børn i børnehaver. Minimumsnormeringer opgøres på kommuneniveau og indeholder dels ressourcetildeling i forhold til "Almen pædagogik" samt forebyggelse og trivsel og andel af ledelse.

Uddannet pædagogisk personale er ligeledes en vigtig kvalitetsfaktor og har indvirkning på kvaliteten af de samspil og relationer, som børnene får mulighed for at indgå i, og for børnenes kognitive og sociale udvikling. I Aalborg Kommune er der besluttet en fordeling på 75% uddannede pædagoger og 15% pædagogiske assistenter og 10% pædagogmedhjælpere. Den politisk fastsatte pædagogandel indgår både som en del af beregningsgrundlaget beskrevet under tildelingsparametre samt målsætning for den faktiske personalesammensætning på dagtilbudsniveau.

Ressourcetildeling til almen pædagogik indeholder ligeledes tid til tillidshverv.

Dagtilbuddet skal sikre vikardækning ved kortere- og længerevarende fravær. Korttidsfravær omfatter blandt andet sygdom i kortere perioder, børns sygedage, omsorgsdage, seniordage mv. Længerevarende fravær omfatter fravær der udløser refusioner, herunder længerevarende sygdom, barsel, graviditetsgener mv.

Åbningstiden i daginstitutioner følger det til hver tid politisk fastsatte niveau. Daginstitutionerne har forskellige normeringer i forhold til mulige antal indskrevne børn og der er daginstitutioner med flere afdelinger/matrikler. Der arbejdes med vippemodel på 3-6 års området, da der er løbende indmeldelse men udmeldelse ved skolestart.

Dagtilbuddet skal inden for rammerne af tildeling i forhold til almen pædagogik understøtte børns forskelligartet behov for støtte herunder også praktisk støttebehov til børn med handicap og kroniske sygdomme.

Tildelingsparametre

Dagtilbuddet tildeles en grundtildeling til hver afdeling/matrikel.

Der tildeles beløb pr. barn i vuggestue og beløb pr. barn i børnehave. Fordelingen imellem vuggestuer og børnehaver er 2:1 svarende til fordelingen i minimumsnormeringer.

I beløbet pr. barn indgår en forudsætning om en gennemsnitlig vikardækning på 4%.

Særskilt tildeling

I Aalborg Kommune er der etableret institutioner, hvor man har særlige vilkår på baggrund af enten åbningstider (aften/nat pladser), målgruppe (astma, eksem og allergi) eller transportforhold (udflytterbørnehave).

Disse institutioner får en særskilt tildeling:

- Aften
- Astma, eksem og allergi.
- Udflyttertillæg.

	0-2 år	3-5 år
Tildeling pr. barn (almen pædagogik) inkl. vikar	109.902 kr.	54.951 kr.
Grundtildeling pr. matrikel	221.125 kr.	
Tildeling åbningstid pr. barn (dagtilbud i Aalborg-Nørresundby)	264 kr.	
Tildeling åbnings pr. barn (øvrige områder)	1.318 kr.	
Aften	3,4 stillinger	
Astma, eksem og allergi	4,3 stillinger	
Aften	2,4 stillinger til fordeling	

Ledelse

Ledelsen af et dagtilbud sætter rammerne for, hvordan det pædagogiske personale og børnegrupperne kan agere og udfolde sig. Fokuseret faglig ledelse er en forudsætning for at udvikle den pædagogiske kvalitet i dagtilbud. Daginstitutioner i Aalborg Kommune er organiseret i dagtilbud med et varierende antal institutioner afhængig af geografisk placering, børnetal, størrelsen på institutionerne m.v.

I hvert dagtilbud er der en dagtilbudsleder, et antal pædagogiske ledere samt pædagogiske medarbejdere med koordinatorfunktion svarende til behovet i det konkrete dagtilbud.

Dagtilbudsleder har det overordnede ansvar for dagtilbuddets samlede budget, drift og udvikling samt personaleledelse af pædagogiske ledere og evt. øvrige medarbejdere, der er tilknyttet på tværs af dagtilbuddet og ikke organiseret i konkret institution.

Pædagogisk leder er ansvarlig for den daglige praksis og børnenes trivsel, læring, udvikling og dannelse, samt personaleledelsen af institutionens medarbejdere og medansvarlig for institutionens drift. Der er en pædagogisk leder i alle institutioner, men andelen af ledelsestid kan variere ud fra opgavens indhold.

Tid til ledelse i de enkelte institutioner skal foretages ud fra objektive kriterier såsom:

- Institutionens størrelse.
- Komplexitet i opgaveløsning (f.eks. ledelse på flere matrikler).
- Fokusområder i strategiske handleplaner jf. udviklingssamtaler.
- Arbejdsmiljømæssige forhold.
- Ledelsens erfaring og kvalifikationer.

Tildelingsparametre

Dagtilbuddet tildeles ressourcer til 1 dagtilbudsleder pr. dagtilbud.

Dagtilbuddet tildeles en pædagogisk ledelse pr. daginstitution samt beløb til tillæg til pædagogiske medarbejdere med koordinatorfunktion eller særlige funktioner til institutioner med flere matrikler eller institutioner med mere end 15 fuldtidsstillinger.

Særskilt tildeling

- LTR jf. vilkårsaftale.

	0-2 år	3-5 år
Ledelsestildeling pr. institution	558.300 kr.	
Koordinator tillæg pr. ekstra matrikel eller institutioner med mere end 15 fuld-tidsstillinger	33.700 kr.	

Forebyggelse og trivsel

Den styrkede pædagogiske læreplan beskriver, at dagtilbuddet skal sikre et pædagogisk læringsmiljø, som fremmer børn trivsel, udvikling, læring og dannelse – også for børn i udsatte positioner. Kvaliteten i interaktionen mellem barn og voksen er særligt betydningsfuld for børn i udsatte positioner. Andelen af børn i udsatte positioner varierer imellem de enkelte dagtilbud. Derfor er der i tildelingen afsat ressourcer til sociale normeringer (Aalborg Kommunes dagtilbud tildeles fra 2023 til og med 2025 årligt 17,3 mio. fra Børne og Undervisningsministeriets pulje til ”mere pædagogisk personale i daginstitutioner med mange børn i udsatte positioner”.) og indsatspædagoger.

Sociale normeringer er ekstra pædagoger til indsatser i socialt udsatte områder, som ligger ud over den normale normering i institutionerne. Formålet med de sociale normeringer er at mindske betydningen af negativ social arv ved at understøtte trivsel, læring, udvikling og dannelse for børn i udsatte positioner gennem flere uddannede pædagoger, som kan arbejde systematisk og vidensbaseret med pædagogiske læringsmiljøer i daginstitutioner med mange børn i udsatte positioner.

Indsatspædagoger understøtter dagtilbuddets arbejde med at udvikle stærke børnefællesskaber og pædagogiske læringsmiljøer af høj kvalitet.

Tildelingsparametre

Daginstitutioner har 40 kommunalt finansierede sociale normeringer fordelt på baggrund af rapport fra Epinion og tildeles dagtilbuddet ud fra deres andel af børn i udsatte positioner.

Fordelingen foretages ud fra Epinions analyse, der for hver institution viser, hvor mange indskrevne børn i institutionen, der ligger blandt de 15% mest udsatte børn i kommunen samt disse børns sandsynlighed for fremtidigt behov for specialundervisning. Institutioner med højeste antal børn sammenholdt med børnenes belastningsgrad får tildelt social normering. Tildeling reguleres hvert 2. år på baggrund af data fra Epinion.

Dagtilbuddet har en fast tildelt ressource til indsatspædagoger, som blev fastsat på baggrund af børnetal ved decentralisering i august 2023. Den faste tildeling reguleres hvert 2. år.

Dagtilbud	Antal Indsatspædagoger
Nørresundby	2,95
Nordvest	1,81
Øst	2,73
Vejgaard	1,47
Nordøstkysten	1,89
Sønderbro	2,0
Sydøst	2,0
Gistrup	2,0
Svenstrup	2,0
Hasseris	1,81
Nibe	1,86
Seminarie kvarteret	2,0
Østerådalen	2,0
I alt	26,52



Basisdrift

Dagtilbuddene har en række driftsudgifter, der er direkte forbundet med den pædagogiske praksis samt personalerelaterede og administrative udgifter. Ressourcen til basisdrift skal sikre, at alle daginstitutioner kan have en daglig drift med en almindelig udskiftning af bl.a. inventar, legetøj, beskæftigelsesmaterialer og IT-udstyr. Den samlede bevilling til basisdrift skal blandt andet dække (listen er ikke udtømmende):

Udgifter forbundet med den pædagogiske praksis, herunder bl.a.:

- Indvendigt vedligehold.
- Legetøj.
- Beskæftigelsesmaterialer.
- Inventar til læringsmiljøer.
- Arrangementer, forældremøder og ekskursioner.
- IT, herunder til børnene i forbindelse med den pædagogiske praksis, IT-enheder til personalet samt øvrige IT-anskaffelser.

Personalerelaterede og administrative udgifter, herunder bl.a.

- Kursus og kørsel.
- Inventar personalerum.
- Kontorhold.
- Personalemøder og arbejdsmiljø.

Tildelingsparametre

Dagtilbuddet tildeles beløb pr. børn.

	0-2 år	3-5 år
Tildeling pr. barn til basisdrift	4.100 kr.	1.840 kr.
Grundtildeling til basisdrift pr. matrikel	23.500 kr.	

Kost

Forældrebestyrelserne tager hvert andet år stilling til, om man ønsker frokostordning. Frokostordningerne indgår ikke som en del af dagtilbudsydelsen for vuggestue- og børnehavempladser, og dermed ikke en del af den almindelige forældrebetaling på 25 %. Der opkræves en særskilt frokosttakst, som i 2023 er på 710 kr. pr. måned (7.810 kr. om året) i en vuggestue og 640 kr. pr. måned (7.040 kr. om året) i en børnehave.

På 0-2 års området består frokostordningen af egenproduktion. Frokostordningen på 3-5 års området kan bestå af enten egenproduktion (0-5 års institutioner eller store børnehaver) eller 'Fru Hansens Kælder' (børnehaver).

Formiddags- og eftermiddagsmad indgår som en del af dagtilbudsydelsen på 0-2 års området og indgår derfor i den almindelige forældrebetaling.

Formiddags- og eftermiddagsmad indgår ikke som en del af dagtilbudsydelsen på 3-5 års området. Forældrebestyrelserne kan vælge formiddags- og eftermiddagsmad, uafhængigt af om man vælger frokostordning eller ej. I 2023 betales der 64 kr. pr. måned (704 kr. om året) for formiddags- og eftermiddagsmad.

For alle takster gælder, at der ydes friplads- og søskendetilskud.

Tildelingsparametre

Dagtilbuddet tildeles på 0-2 års området en samlet ressource, som dækker både frokost og formiddag- og eftermiddagsmad. På 3-5 års tildeles ressourcer som dækker de valg, som er foretaget af forældrebestyrelserne i forhold til formiddags- og eftermiddagsmad og frokost. I tildeling til kost indgår køkkenpersonale.

	0-2 år	3-5 år
Kost – løn grundtildeling til institutioner med vuggestuebørn	102.700 kr.	
Kost – løn til kostfaglig eneansvarlig	5.545 kr.	3.081 kr.
Kost – indkøb af fødevarer	2.265 kr.	3.959 kr.

Styringsprincipper

Ressourcerne til det kommende budgetår meldes ud i december året før.

Budgettet til hvert dagtilbud tildeles ud fra den fastsatte normering (opdelt i vuggestue- og børnehavepladser) for hver institution.

Budgettet reguleres i forhold til det faktiske antal børn ved årets afslutningen. Reguleringen (+/-) tilføres i det efterfølgende år, senest i februar.

Tildelingerne pr. barn består af et beløb pr. 0-2 og et beløb pr. 3-5 årig. Beløbet og sammensætningen af beløbet fremgår af nedenstående tabel:

	0-2 år	3-5 år
Tildeling pr. barn (almen pædagogik) inkl. vikar	109.902 kr.	54.951
Grundtildeling pr. matrikel	221.125 kr.	
Tildeling åbningstid pr. barn (dagtilbud i Aalborg-Nørresundby)	264 kr.	
Tildeling åbnings pr. barn (øvrige områder)	1.318 kr.	
Aften/nat	3,4 stilling/9,7 stilling	
Sociale normeringer	4,3 stilling	
indsats pædagoger	2,4 stilling	
Sociale normeringer	Fordeling af 40 pædagogstillinger ud fra de 15 % mest udsatte børn	
Indsats pædagoger	Fast fordeling af 26,52 pædagogstillinger mellem dagtilbuddene	
Ledelsestildeling pr. institution	558.300 kr.	
Koordinatorstillæg pr. ekstra matrikel eller institutioner med mere end 15 fuldtidsstillinger	33.700 kr.	
Tildeling pr. barn til basisdrift	4.100 kr.	1.840 kr.
Grundtildeling til basisdrift pr. matrikel	23.500 kr.	
Kost – løn grundtildeling til institutioner med vuggestuebørn	102.700 kr.	
Kost – løn til kostfaglig eneansvarlig*)	5.545 kr.	3.081 kr.
Kost – indkøb af fødevarer	2.265 kr.	3.959 kr.

*) Under forudsætning af, at forældrebestyrelsen har valgt frokostordning.

Beløbet til lønbudgettet er beregnet ud det normerede antal børn i dagtilbuddet og tildelingsparametrene beskrevet ovenfor samt en gennemsnitsløn til pædagoger på 468.000 kr. svarende til trin 35 inkl. tillæg for 12-års anciennitet, en gennemsnitsløn til pædagogiske assistenter/pædagogmedhjælpere på 365.000 kr. Fordelingen mellem pædagoger og pædagogiske assistenter og pædagogmedhjælpere er på 75 %/15%/10 %. Gennemsnitlønnen til en kostfaglig eneansvarlig er på 379.934 kr. (Ved ansættelse af husassistent kan der anvendes en omregningsfaktor på 1/0,9). Lønningerne fremskrives hvert år med det forventede løn-stigning, som anvendes i Aalborg Kommunes budget. Lønbudgettet kan reguleres, hvis Aalborg Kommune beslutter at korrigere lønbudgetterne i løbet år, fx hvis lønstigninger pga. reguleringsordningen med det private arbejdsmarked enten bliver lavere eller højere end forudsat.

Mer- mindreforbrug ved afslutning af regnskabet kan inden for Byrådets rammer overføres frit til næste år.

Dagtilbudslederen og dagtilbudsbestyrelsen planlægger anvendelsen af ressourcerne på tværs af institutionerne i dagtilbuddet inden for hvert blad i blomsten. Andelen af henholdsvis pædagoger og pædagogiske assistenter/pædagogmedhjælpere tilstræbes at følge bevillingen og må ikke afvige med mere end 5 procentpoint på dagtilbudsniveau

Der er vippenormering (+/- 10 %) på alle børnehavepladser dvs. udsving i det faktiske børnetal i den enkelte institution. Vippe-normeringen er nødvendig, fordi der kun er skolestart én gang om året. Vippenormeringen følger kalenderåret.

Budgetterne meldes ud via BI-systemet, hvorigennem budgetopfølgningen også sker.



**Aalborg
Kommune**

