

Notat vedr. etablering af fælles ledelse mellem Hou Skole og Hals Skole

Formål og baggrund	2
Lovgivning for oprettelse af fælles ledelse	2
Om Hou Skole og Hals Skole	3
Elevtal	3
Investeringsbehov	4
Beskrivelse af fælles ledelse mellem Hou Skole og Hals Skole	4
Skoleindskrivning og skoledistrikter	5
Klassedannelse og holddannelse	6
Betydning for eleverne	7
Pædagogiske muligheder	7
Elevråd	7
Frit skolevalg	7
Betydning for personale	7
Samarbejder på tværs og faglig sparring	8
Tillidsrepræsentation	8
Betydning for ledelsen	8
Skolebestyrelse	9
Fælles budget	10
Betydning for lokalsamfund	10
Konsekvenser som følge af budgetforlig 2024-2027	10
Tidsplan	11

Formål og baggrund

I forbindelse med vedtagelsen af Budget 2024-2027 for Aalborg Kommune er det besluttet at oprette fælles ledelse mellem Hou Skole og Hals Skole. Det betyder, at der fremover vil være én skole med to undervisningssteder, én skoleleder, én skolebestyrelse og ét samlet budget for begge undervisningssteder.

De budgetmæssige konsekvenser ved indførelse af fælles ledelse mellem Hou Skole og Hals Skole, er som nedenfor:

	2024	2025	2026	2027
Fælles ledelse mellem Hou Skole og Hals Skole	-250	-600	-600	-600

Lovgivning for oprettelse af fælles ledelse

Fælles ledelse kan oprettes efter Folkeskolelovens § 24, stk. 3 eller §24, stk. 4.

§24, stk. 3:

For at sikre en hensigtsmæssig skolestruktur kan kommunalbestyrelsen efter indhentet udtalelse fra skolebestyrelserne beslutte, at en eller flere små skoler og en større skole eller to eller flere små skoler har fælles skoleleder og eventuelt fælles skolebestyrelse, men hver sit skoledistrikt. Ved små skoler forstås skoler som nævnt i § 55, stk. 1, 2. pkt.

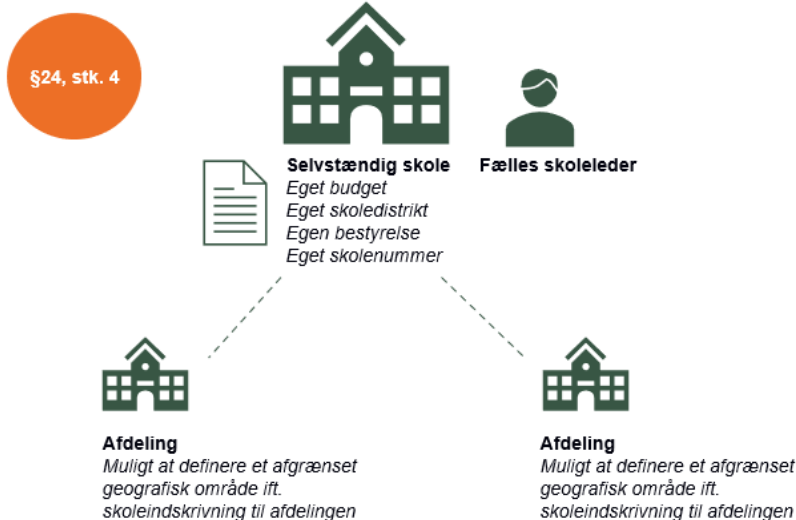
§ 24, stk. 4:

Kommunalbestyrelsen træffer beslutning om nedlæggelse af en skole efter regler fastsat af børne- og undervisningsministeren. I forbindelse med en beslutning efter pkt. 1 kan der træffes beslutning om etablering af fælles ledelse. Endelig beslutning om skolenedlæggelse skal være truffet senest den 1. marts i det kalenderår, hvor nedlæggelsen skal have virkning fra august.

Ved budgetvedtagelsen er det i forslaget beskrevet, at der ved fælles ledelse er tale om én skole med to forskellige undervisningssteder, hvor der er én skoleleder, én skolebestyrelse og ét samlet budget for begge undervisningssteder.

Der vil fortsat være særskilt elevindskrivning til hver af de to undervisningssteder, så der fortsat dannes klasser på hver skole i lighed med selvstændige skoler.

Dermed tager dette notat udgangspunkt i §24, stk. 4, hvor den ene skole nedlægges administrativt, men begge undervisningssteder opretholdelse som afdelinger.



Skolelukningen kan gennemføres fra skoleåret 2024/25, såfremt Børne- og Undervisningsudvalget har 1. behandling af forslaget den 7. november 2023. Herved kan Byrådet godkende forslaget inden den 1. marts, som lovgivningen foreskriver, samt de lovgivningsbestemte tidsrammer overholdes, jf. Folkeskolelovens §24, stk. 4 og Bekendtgørelse om procedure ved nedlæggelse af en folkeskole.

I Hou er der oprettet landsbyordning i sammenhæng til skolen jf. Folkeskolelovens § 3, stk. 7, pkt. 2 (også kaldet udvidet SFO) med børnehave, hvor der er fælles ledelse mellem skole og dagtilbud, hvor skoleleder er øverste leder. Dagtilbuddet har desuden egen daglig leder.

Landsbyordningen forbliver i sin nuværende form i Hou med børnehave, og skal fortsat drives i overensstemmelse med deres formål og krav til indholdet, som fremgår af Dagtilbudsloven.

Om Hou Skole og Hals Skole

På Hou Skole er der undervisning fra børnehaveklasse til 6. klasse, og på Hals Skole er der undervisning fra børnehaveklasse til 9. klasse. Derudover er der i Hou oprettet landsbyordning med børnehave.

Der er DUS2 tilbud på både Hou Skole og Hals Skole.

Elevtal

Nedenfor ses elevtal for henholdsvis Hou Skole og Hals Skole. Tallene er opgjort pr. 5. september 2023. Her ses det, at hovedparten af distriktseleverne på Hou Skole og Hals Skole går på distriktsskolen.

	Antal distriktsbørn	Skolens elevtal	Elever fra eget skoledistrikt optaget på skolen	Elever fra andre skoledistrikter optaget på skolen	Distriktselever optaget på andre skoler
Hou Skole (bh. kl. - 6. kl.)	48	37	36	1 Hals (1)	12 Gandrup (3) Hals (1) Ulsted (3) Vestbjerg (1)

					Vester Hassing (2) Specialtilbud (2)
Hals Skole (bh. kl. - 9. kl.)	242	232 (inkl. 20 specialelever)	188	39	54
				Gandrup (6) Hou (8) Ulsted (7) Vesterkærets (1) Specialtilbud (16) Andre kommuner (1)	Gandrup (8) Hou (1) Tofthøj (1) Ulsted (1) UngAUC (3) Vester Hassing (2) Aalborg Ungd. (1) Specialtilbud (20) Andre kommuner (1) Privat-, fri-, og efterskoler (16)

Nedenfor ses tallene for børn i DUS og landsbyordning. Tallene er ligeledes fra primo september 2023.

	DUS I	DUS II	Børnehave
Hou Skole	19	4	23
Hals Skole	57	23	-

Nedenstående tabel viser den forventede udvikling i elev- og klassetal. Tallene er taget fra den seneste skoleprognose. Her ses det, at der forventes at være 25 flere elever i Hou Skole og 24 flere elever på Hals skole i skoleåret 2034/35. Antallet af klasser forventes at være uændret på Hou Skole, hvor der forventes at være en færre klasse på Hals Skole.

	Hou Skole	Hals Skole
Prognose – ændring i elevtal frem til 2034/35	25	24
Prognose – ændring i klassetal frem til 2034/35	0	-1

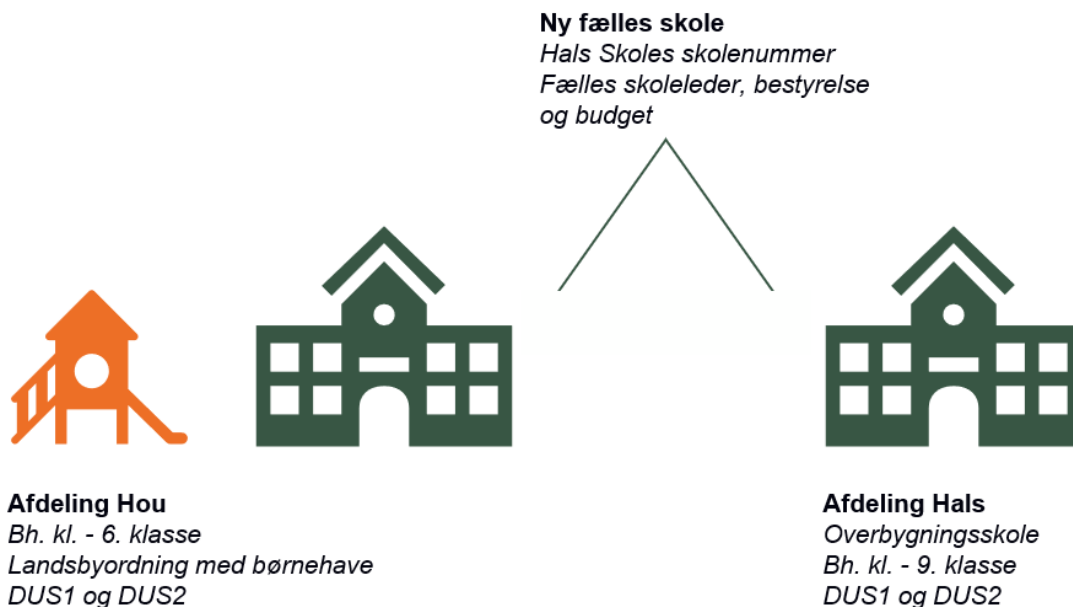
Investeringsbehov

Der er på nuværende tidspunkt ingen akutte investeringsbehov på Hou Skole eller Hals Skole.

Beskrivelse af fælles ledelse mellem Hou Skole og Hals Skole

Ved indførelse af fælles ledelse efter Folkeskolelovens §24, stk. 4 mellem Hou Skole og Hals Skole vil de to skoler blive én samlet skole med én skoleledelse, én skolekode, ét budget, én skolebestyrelse, ét skoledistrikt med to undervisningssteder. Med dette skal det forstås, at den nedlagte skole i stedet oprettes som en afdeling.

Landsbyordningen i Hou opretholdes, ligesom der fortsat vil være undervisning fra børnehaveklasse til 6. klasse i Hou og fra børnehaveklasse til 9. klasse i Hals.



Ved oprettelse af fælles ledelse anbefales det at bibeholde Hals Skoles skolenummer, hvor Hou Skole nedlægges administrativt og oprettes som en afdeling til den nye skole. Anbefalingen skyldes, at der blandt andet er forskellige elevdata knyttet op på skolenummeret herunder trivselsdata, resultater af nationale test, afgangskarakterer mm. Da Hals Skole har overbygning og dermed også har data på afgangskarakterer knyttet op på skolenummeret anbefales det, at bibeholde Hals Skoles skolenummer.

Derfor omtales den nye skole her i notatet som Hals Skole med afdeling Hou og afdeling Hals. Det bemærkes dog, at navnet på skolen kan ændres uafhængigt af skolenummeret, såfremt det under processen skulle lede til ændring heraf.

Dermed vil der som følge af etableringen af fælles ledelse gennemføres en administrativ skolelukning af Hou Skole, hvorefter undervisningsstedet oprettes som en afdeling til den nye skole. Ved skolelukning af en skole gøres der brug af Bekendtgørelse om procedure ved nedlæggelse af en folkeskole § 1, stk. 2:

”En skole nedlægges, hvis en skole:

1. *ophører med at have egen skolebestyrelse, egen skoleleder og eget skoledistrikt*
eller
2. *henlægges under en anden skoles ledelse, jf. folkeskolelovens § 24, stk. 1, 2. pkt.*

Skoleindskrivning og skoledistrikter

Med fælles ledelse vil der være et samlet skoledistrikt svarende til Hou skoledistrikt og Hals skoledistrikt tilsammen. Dog kan kommunalbestyrelsen definere for de enkelte afdelinger et geografisk afgrænset område, der svarer overens med de oprindelige skoledistrikter, der vil være gældende ved skoleindskrivning til afdelingerne i forhold til elevernes bosætning jf. Folkeskolelovens §36, stk. 2. Såfremt denne beslutning vil ændringen fremover fremgå af styrelsesvedtægt for Aalborg Kommunes skoler.

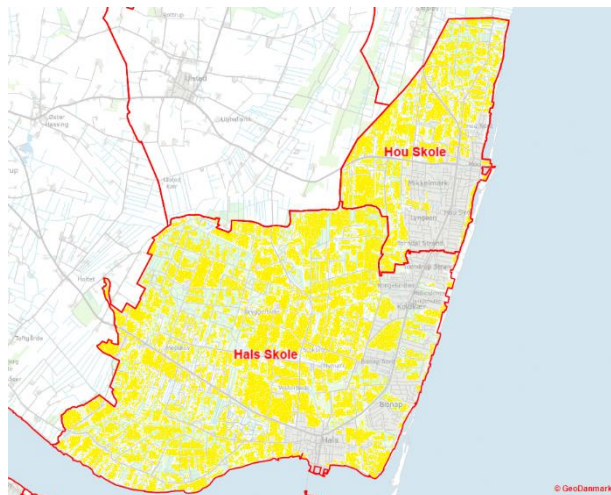
Dermed vil eksempelvis elever bosat i det nuværende Hou skoledistrikt fortsat være tilknyttet undervisningsstedet i Hou i forhold til skoleindskrivning. I forhold til det frie skolevalg, skal forældre til skolens elever have mulighed for at give udtryk for, hvilken afdeling eleven ønskes indskrevet på. Skolelederen kan dog, ud fra pædagogiske overvejelser, undlade at efterkomme ønsket.

Det nye skoledistrikt vil ikke have indflydelse på pasningsgarantien, da dagtilbuddet fortsat er i samme pasningsgarantiområde.

I Folkeskolelovens §40, stk. 2 fremgår det, at det er kommunalbestyrelsen, der vedtager skolestrukturen i kommunen, herunder antallet af skoler og hver enkelt skoles omfang med hensyn til klassetrin. Dermed har skolelederen ikke kompetencen til at nedlægge undervisningen på en pågældende årgang.

Ved fælles ledelse vil skoledistriktet være det samlede areal af distriktet ved de to skoler.

Ændringer af skoledistrikter i forbindelse med processen vil betyde skolevejsændringer for de berørte elever. Her vil de gældende regler om retten til befordring træde i kraft, såfremt de nye distrikter giver anledning hertil. Ligeledes er det relevant at kigge ind i, hvordan cykelstier og kollektiv trafik skal udvikles ifm. nye skoledistrikter.



Afstand mellem Hou Skole og Hals Skole	Ca. 8 km
Transporttid med offentlig bustrafik mellem Hou og Hals	Ca. 15 min.

Da der ikke er ændring i overbygningsskole for eleverne på Hou Skole, vil disse ikke opleve ændring i afstand eller transporttid.

Klassedannelse og holddannelse

I Bilag til Styrelsesvedtægt står der blandt andet beskrevet følgende regler for optagelse efter frit skolevalg og klassedannelse:

Kompetencen til at danne klasser ligger hos skoleledelsen, der også afgør ansøgninger om frit skolevalg.

Da tildelingen til den almene undervisning beregnes på grundlag af antallet af klasser, skal en skoles optag af elever fra andre skoledistrikter, der giver en forøgelse af det samlede antal klasser på den enkelte skole, godkendes i Børn og Unges ledelse.

Dog skal der opretholdes undervisning på alle klassetrin på alle undervisningssteder jævnfør Bilag til Styrelsesvedtægt:

På alle undervisningssteder opretholdes undervisningstilbud på alle klassetrin. På små undervisningssteder kan en klasse omfatte flere klassetrin i de tilfælde, hvor elevtallet ikke giver grundlag for en fuldstændig årgangsdeling.

I Folkeskolelovens § 25a er rammerne for holddannelse beskrevet, som kan anvendes af praktiske eller pædagogiske grunde. Her er det beskrevet, at undervisningen kan organiseres i hold inden for den enkelte klasse og på tværs af klasser og klassetrin. Det er skoleleder, der har kompetencen til at beslutte, hvorvidt der skal laves holddannelse og i så tilfælde med udgangspunkt i skolebestyrelsens principper for holddannelse.

Betydning for eleverne

Som udgangspunkt kommer eleverne og deres forældre ikke til at mærke nogen mærkbar forskel i hvor de går i skole, da der ifølge beslutningen fortsat vil være undervisningssted i Hou fra børnehaveklasse til 6. klasse og i Hals fra børnehaveklasse til 9. klasse. Dermed er der heller ikke ændring i overbygningsskole, som tidligere også har været Hals Skole.

Derudover opretholdes der landsbyordning i Hou med børnehave, som det er i dag.

Pædagogiske muligheder

Fælles ledelse kan give øgede muligheder på tværs af afdelingerne for at samarbejde ift. pædagogiske og faglige indsatser for den samlede elevgruppe eller ved målrettede indsatser på tværs af afdelingerne.

Elevråd

Jf. Folkeskolelovens §46, stk. 2, så har elever på skoler med afdelingsstruktur ret til at danne et afdelingselevråd, hvis de har et 5. eller højere klassetrin. Dette vil også være med til at styrke indflydelsesprocessen, at eleverne på den nedlagte skole ikke føler sig overset.

Frit skolevalg

Man har jf. Folkeskolelovens § 36, stk. 3, ret til frit skolevalg hvis forældrene ikke ønsker at deres børn skal gå på den nye skole, afdeling eller overbygningsskole. Det er dog en forudsætning ved frit skolevalg, at den ønskede skole har plads til eleverne.

Kommunen er jf. Folkeskolelovens § 26 forpligtet til at sørge for befordring af elever, hvis de vælger distriktsskolen eller hvis eleverne er visiteret til et specialtilbud. Jf. Folkeskolelovens § 26 stk. 6. omfatter det ikke de elever, som undervises i en anden skole end distriktsskolen. Det betyder at befordringen bortfalder for dem der benytter sig af frit skolevalg, både hvis den valgte skole ligger i egen bopælskommune eller i en anden kommune. Skolerne kan dog selv vælge at yde befordring både helt eller delvist.

Betydning for personale

Ved indførsel af fælles ledelse er ansættelsesforholdene for medarbejderne uændrede. Medarbejderen vil fortsat være ansat i Aalborg Kommune med tjenestested på den pågældende skole og med primæransættelse på den ene af de to undervisningssteder.

Ved fælles ledelse mellem skolerne, skal der dannes nye rammer om et samlet ledelsesteam og personalegruppe. Dermed får lærerne mulighed for at danne relationer til nye kollegaer således at der skabes en faglig sparring på tværs af de to afdelinger. Det bemærkes dog, at der på flere skoler i kommunen allerede er veletablerede, samarbejder om bl.a. indkøb af undervisningsmaterialer for at sikre en ensartethed i elevernes læring imellem fødeskoler og overbygningsskoler samt overgangsarbejde. Det bemærkes dog, at et bedre samarbejde på tværs af skoler også kan udvikles uden fælles ledelse men i eksempelvis samarbejdet i børne- og ungeområderne.

Samarbejder på tværs og faglig sparring

En større medarbejdergruppe kan være med til at øge kompetencedækningen i undervisningen ved, at lærere underviser på tværs af afdelingerne. Dette kan også understøtte udviklingen af en fælles identitet for skolen og medarbejdergruppen. Dog skal transport mellem afdelingerne ske i arbejdstiden, hvorfor det er mest hensigtsmæssigt med sammenhængende undervisningsdage.

Det bemærkes, at der allerede er skoler, hvor lærere underviser på flere skoler – typisk i fag, hvor det har været svært at rekruttere til. Såfremt en sådan ordning etableres, skal det dog varsles i god tid, da den ansatte har en primæransættelse på x skole/afdeling.

Derudover kan en større medarbejderstab og dermed med flere forskellige kompetencer give mulighed for øget faglig sparring, hvorfor der opfordres til fælles personalemøder og kompetenceudvikling på tværs af afdelingerne.

Tillidsrepræsentation

Der etableres et fælles MED-udvalg med skoleleder som født medlem jævnfør MED-aftale for Aalborg Kommune. For at opstarte et samarbejde på tværs af afdelingerne kan der i en periode inden indførelsen af fælles ledelse etableres fælles MED-udvalgsmøder på tværs af afdelingerne fra Byrådets godkendelse den 12. februar til implementering af fælles ledelse pr. 1. august 2024.

Derudover anbefales det, at der i en overgangsperiode fra vedtagelse til et år efter udmøntning bibeholdes repræsentation af arbejdsmiljørepræsentant og tillidsrepræsentant på begge afdelinger. Herefter tages der stilling til den endelige organisering af tillidsrepræsentant og arbejdsmiljø arbejdet. Organisering vil tage afsæt i MED-aftalen. Dette forslag understøttes af erfaringer fra sammenlægningen af Gistrup Skole og Vaarst-Fjellerad Skole. Fordelingen af arbejdsmiljørepræsentanter og tillidsrepræsentanter i Lokal-MED besluttet lokalt.

Fordelingen af repræsentationen af TR og AMR i Lokal MED besluttet lokalt. Dog bør der være en opmærksomhed på om denne udvidelse af medarbejdere med en tillidsrepræsentation på særligt den lille afdeling mindsker ledelsesrummet. Derudover er der en opmærksomhed på om en begrænsning af antallet af repræsentanter fra hver afdeling mindsker den demokratiske proces i at være tillidsvalgt. Der kan også være en bekymring for, at et stort MED-udvalg kan have den ulempe, at drøftelserne bliver overordnede, og dermed mindskes den indflydelse som udvalgsmedlemmerne reelt har.

Betydning for ledelsen

I processen omkring *Mere tid til kerneopgaven* blev det besluttet, at ledelsesprincipper for skoleledelse skulle afklares i forbindelse med udvikling af kvalitetsmarkører for faglig ledelse i arbejdet med Stærke Fællesskaber, hvor hensigten fortsat er at fastholde forskellige fagligheder og kompetencer i ledelse. Kvalitetsmarkørerne for faglig ledelse blev behandlet i Børne- og Undervisningsudvalget den 16. maj 2023.

Ved landsbyordninger skal der jævnfør BUPL's lederoverenskomst være en pædagoguddannet leder, såfremt landsbyordningen er oprettet efter Folkeskolelovens §24a.

Dermed vil der ved fælles ledelse fremover være en afdelingsleder med ansvar for den daglige drift af undervisningsstedet. Den fælles skoleleder vil have det overordnede ledelsesansvar på tværs af begge afdelinger. I forslaget med fælles ledelse ændres der ikke på ledelsestiden til landsbyordning.

Jævnfør Folkeskolelovens §45, stk. 2, pkt. 2 leder skolelederen skolen indenfor de rammer og principper som kommunalbestyrelsen har fastsat.

Ved fælles ledelse vil der dermed komme en ændring i ledelsen som den kendes i dag, da skolelederen fremover vil skulle lede to undervisningssteder. Skolelederen vil dermed få et større ledelsesansvar og stadig være en del af skolebestyrelsen og MED-udvalg. Det betyder også, at skolelederen vil have mindre tid til at deltage i den daglige drift, end det er tilfældet i dag. Dermed vil der givetvis ske en ændring i opgavefordelingen mellem skoleleder og afdelingsleder.

Med en ændring i ledelsesopgaven for både afdelingslederen og skolelederen, vil det kræve en udvikling i ledelsesfagligheden, med større klarhed over ansvarsområder og et veldefineret ledelsesgrundlag.

Det forventes, at en fælles ledelse vil være en anden opgave, end det vi kender i dag. Dette skyldes ledelse af en større medarbejdergruppe samt overordnet ledelse af to matrikler, der ikke nødvendigvis har samme udgangspunkt pædagogisk, kulturelt eller værdimæssigt.

Skolebestyrelse

Sammensætningen af skolebestyrelsen skal følge gældende lovgivning.

Jf. Folkeskolelovens §42 stk. 10: "Kommunalbestyrelsen kan, uanset bestemmelsen i stk. 9, 1. pkt., bestemme, at der skal foretages nyvalg til skolebestyrelsen ved den skole, der modtager alle eller en væsentlig del af eleverne fra en nedlagt skole." Der dermed foretages nyvalg til skolebestyrelsen med indtrædelse pr. 1. august 2024. På den måde kan der konstitueres en ny bestyrelse med repræsentanter fra begge afdelinger, der lever op til de lovgivningsmæssige retningslinjer. Dette er fordelagtigt for den indflydelsesprocessen, da forældrene og medarbejderne fra den nedlagte skole, ikke føler at de står uden for indflydelse.

En oprettelse af en fælles bestyrelse vil endvidere understøtte en fælles strategi og ledelse af den nye samlede skole på tværs af undervisningsstederne.

For at sikre en ligevægt i skolebestyrelsen på tværs af afdelinger kan kommunalbestyrelsen beslutte, at skolebestyrelsen består af 7 forældrerepræsentanter, hvoraf 2 pladser reserveres til hver afdeling. De resterende 3 pladser fordeles mellem de forældrerepræsentanter, der har flest stemmer. I dag er der blot krav om, at hvis skolen har undervisning på flere afdelinger, skal der vælges mindst 1 forældrerepræsentant for hver afdeling. Hvis der er landsbyordning, skal der være yderligere to pladserne til forældrerepræsentanter i dagtilbud.

Der er for nuværende ingen krav i forhold til medarbejderrepræsentanter på tværs af afdelinger.

En eventuel ændring vil fremadrettet fremgå af styrelsesvedtægt for Aalborg Kommunes skoler jævnfør Folkeskolelovens §41, stk. 1.

Ved nyvalg nedsættes skolebestyrelsen efter foreslåede tilrettede retningslinjer i Styrelsesvedtægt for Aalborg Kommunes skoler:

- Syv forældrerepræsentanter valgt af og blandt forældrene på skolen - mindst to forældrerepræsentanter fra hver afdeling
- To medarbejderrepræsentanter valgt af og blandt medarbejdere på skolen – en medarbejderrepræsentant fra hver afdeling
- Ved landsbyordning skal der vælges to forældrerepræsentanter og én medarbejderrepræsentant fra dagtilbuddet – begge vælges af og blandt henholdsvis forældre og medarbejdere i dagtilbuddet
- To elevrepræsentanter

For at understøtte det lokale forældredemokrati bør der være ekstra fokus på oprettelse af underudvalg til skolebestyrelsen – eksempelvis forældreråd, der kan inviteres til drøftelser, eller give deres input til kende.

Fælles budget

Ved fælles ledelse vil der fremover være et samlet budget for skolen for de to afdelinger. I forhold til landsbyordning skal der jævnfør § 7, stk. 3 i Bekendtgørelse vedr. Fælles ledelse for folkeskoler og kommunale dagtilbud i landdistrikter m.v. (Samdrevne institutioner) udarbejdes særskilt budget og regnskab for skole og dagtilbud. Kommunen fastsætter forældrenes egenbetaling for en plads i et dagtilbud på grundlag af det særskilte budget og regnskab for dagtilbuddet.

I det fælles budget skal udgifterne for skole og dagtilbud kunne udskilles hver for sig.

Betydning for lokalsamfund

Ved indførelse af fælles ledelse bibeholdes undervisningsstederne, hvilket også betyder, at der fortsat er mulighed for samarbejde mellem skolen og lokalsamfundet i begge lokalsamfund. Dette understøttes også ved, at landsbyordningen fortsætter i de eksisterende rammer, hvor der fortsat er vuggestue og børnehave tilknyttet.

Konsekvenser som følge af budgetforlig 2024-2027

Der er i budget 2024-2027 besluttet en besparelse på i alt 2,4 mio. kr. årligt fra skoleåret 2024/2025 på fælles ledelse, heraf andrager fælles ledelse mellem Hou Skole og Hals Skole en besparelse 0,6 mio. kr. årligt.

Jf. principperne i skolernes ressourcemodel vil der ved fælles ledelse mellem to skoler være en besparelse på 0,6 mio. kr. årligt som følge af reduceret grundtildeling til skoleleder og reduceret grundtildeling til basisdrift og forebyggelse og trivsel på det ene undervisningssted.

De 37 elever pr. 5. september 2023 danner grundlag for nedenstående sammenligning af Hou Skoles bevilling i 2023/2024 med bevillingen til Hou som undervisningssted jf. budgetforlig 2024-2027.

For Hou Skole (undervisningssted) medfører alle ændringer som følge af budgetforlig 2024-2027 dermed en reduktion på -0,4 lærerstillinger, -0,1 pædagogstillinger og -0,4 lederstillinger.

Hou Skole	Bevilling 23/24 <i>Selvstændig skole</i>	Budgetforlig 2024-2027 <i>Undervisningssted</i>	Ændring
Antal lærere	6,0	5,6	-0,4
Antal pædagoger	5,8	5,7	-0,1
Antal ledere	1,8	1,4	-0,4

De 212 elever pr. 5. september 2023 danner grundlag for nedenstående overblik over Hals Skoles bevilling i 2023/2024 jf. budgetforlig 2024-2027. For Hals Skole medfører alle ændringer som følge af budgetforlig 2024-2027 dermed en reduktion på -0,1 lærerstillinger.

Hals Skole	Bevilling 23/24 <i>Selvstændig skole</i>	Budgetforlig 2024-2027 <i>Selvstændig skole</i>	Ændring
Antal lærere	22,5	22,4	-0,1
Antal pædagoger	7,4	7,4	0
Antal ledere	2,1	2,1	0

Nedenfor ses den samlede konsekvens for indførelse af fælles ledelse mellem Hou Skole og Hals Skole. Dermed vil der være en samlet reduktion på -0,5 lærerstillinger, -0,1 pædagogstillinger og -0,4 lederstillinger.

	Bevilling 23/24 Hals Skole <i>Selvstændig skole</i>	Bevilling 23/24 Hou Skole <i>Selvstændig skole</i>	Budgetforlig 2024-2027 <i>Hals-Hou Skole</i> <i>(skole med fælles ledelse)</i>	Ændring
Antal lærere	22,5	6,0	28,0	-0,5
Antal pædagoger	7,4	5,8	13,1	-0,1
Antal ledere	2,1	1,8	3,5	-0,4

Tidsplan

Forslaget om at oprette fælles ledelse på Hou Skole og Hals Skole sendes til offentlig høring, samt at der indhentes udtalelser fra berørte skolebestyrelser, MED-udvalg og øvrige høringsberettigede i perioden fra den 8. november 2023 til 2. januar 2024.

- 7. november 2023: 1. behandling i Børne- og Undervisningsudvalget
- 8. november 2023 – 2. januar 2024: Høringsperiode
- 30. januar 2024: 2. behandling i Børne- og Undervisningsudvalget
- 5. februar 2024: Godkendelse i Økonomiudvalget
- 12. februar 2024: Godkendelse i Byrådet