

Natura 2000-handleplan 2022-2027

Hammer Bakker, østlig del



Natura 2000-område nr. 218
Habitatområde H218



Miljøministeriet

Titel:
Natura 2000-handleplan 2022-2027 Hammer Bakker, østlig del
Natura 2000-område nr. 218, Habitatområde H218

Udgiver:
Aalborg Kommune og Miljøstyrelsen

År:
2024

Forsidefoto:
Hammer Bakker, Aalborg Kommune

Baggrundskort:
© Styrelsen for Dataforsyning og infrastruktur

Må citeres med kildeangivelse.

Indhold

1. Resumé	4
2. Baggrund	5
2.1 Den lovgivningsmæssige ramme	6
2.2 Miljøvurdering af handleplanerne.....	7
3. Gennemførelse af Natura 2000-handleplan for sidste planperiode	7
3.1 Redegørelse for gennemførelse af sidste Natura 2000-handleplan	7
4. Behov for indsatser	9
5. Indsatser fordelt på aktør	11
6. Prioritering af den forventede indsats	12
7. Forventede initiativer og plan for interessentinddragelse	12
Bilag 1: Resumé af offentlige lodsejeres planer for forvaltningsindsatser	14
Bilag 2: Afgrænsning af Natura 2000-området og kortlagte naturtyper	15

1. Resumé

Handleplanen for Natura 2000-område nr. 218 Hammer Bakker, østlig del beskriver den indsats, der skal igangsættes i Natura 2000-området inden udgangen af 2027 - dog udgangen af 2033 for de skovbevoksede, fredskovspligtige arealer. Natura 2000-området består af Habitatområde H218.

Det overordnede mål for området er beskrevet i afsnit 3.1 i Natura 2000-planen og de konkrete mål i afsnit 3.2. Generelt gælder det for dette område, at den samlede forekomst af terrestriske habitatnaturtyper, der er knyttet til både overvejende tør og våd bund, søer under 5 hektar, samt arter i udpegningsgrundlaget for Natura 2000-området, uanset om de er kortlagt, skal være stabil eller i fremgang, såfremt de naturgivne forhold giver mulighed for det.

Udpegningsgrundlag for Habitatområde nr. 218		
Naturtyper:	Brunvandet sø (3160)	Tør hede (4030)
	Enekrat (5130)	Surt overdrev* (6230)
	Hængesæk (7140)	Bøg på mor (9110)
	Bøg på muld (9130)	Stilkeke-krat (9190)
	Elle- og askeskov* (91E0)	
Arter:	Stor vandsalamander (1166)	

Naturtyper og arter, der udgør det gældende udpegningsgrundlag for Natura 2000-området. Tal i parentes henviser til de talkoder, som benyttes for naturtyper og arter fra habitatdirektivets bilag 1 og 2. * angiver, at der er tale om en prioriteret naturtype. Udpegningsgrundlag for habitatområder er blevet revideret som beskrevet i basisanalysen.

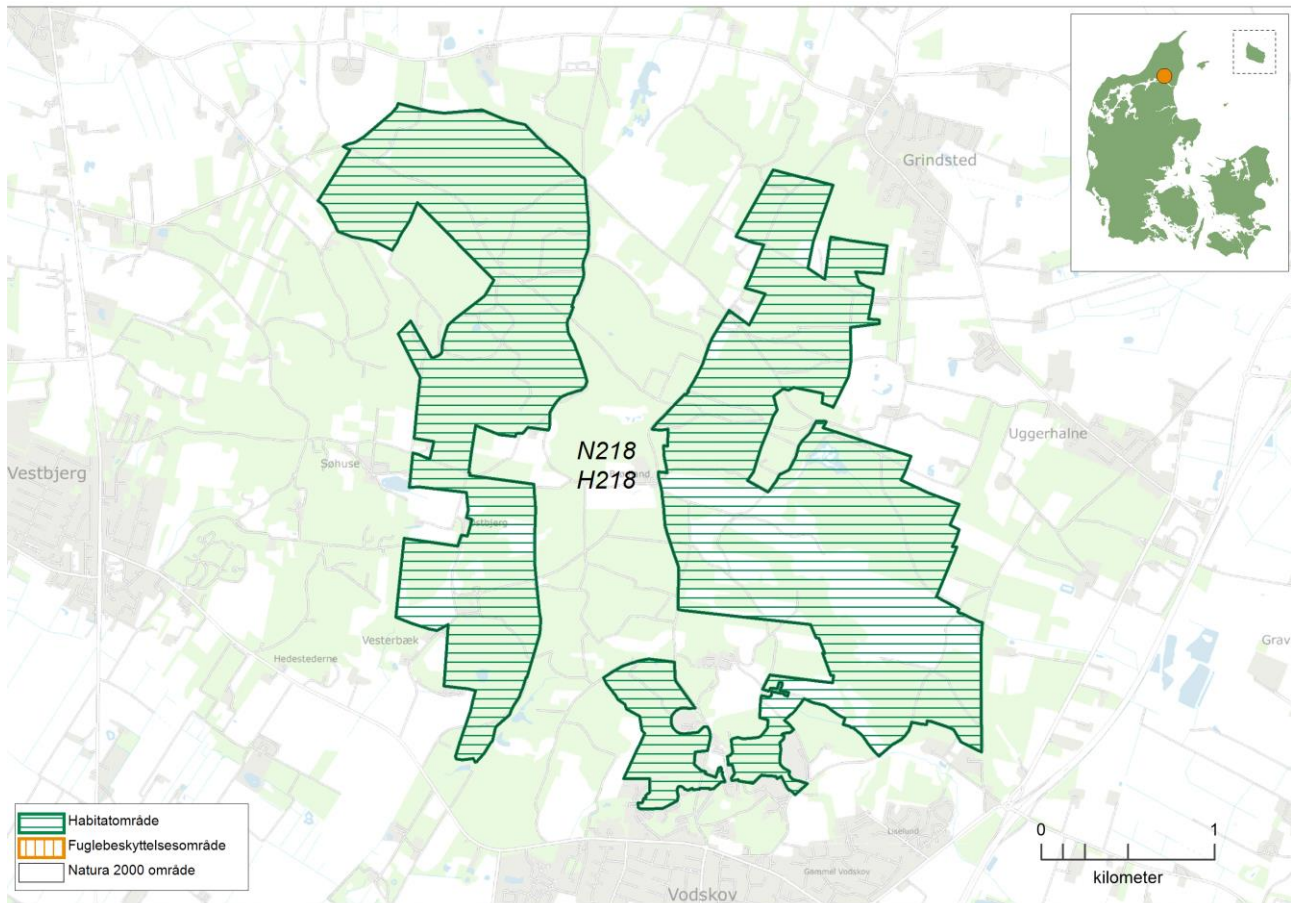
Målsætningerne konkretiseres i Natura 2000-planens afsnit 4.1 og 4.2 i form af nogle generelle og områdespecifikke retningslinjer for indsatsprogrammet.

Hovedformålet med indsatserne i perioden 2022-27 er:

1. Fokus på mere naturlige processer og naturens robusthed
2. Sikre og forbedre tilstanden af den eksisterende natur og levesteder
3. Bekæmpe invasive arter

Indsatsen i denne planperiode er rettet mod at bevare eksisterende skovnaturtyper og øge andelen af lysåbne naturtyper i udpegningsgrundlaget, herunder at konverterer nåletræskulturer til mosaiknatur mellem skov og lysåben natur, samt varierende tilgrøningsstadier.

Indsatsen udføres både på offentlige og private arealer i området. Projekter på private lodsejeres arealer gennemføres i videst muligt omfang gennem frivillige aftaler. Der findes blandt andet en række understøttende tilskudsordninger, som kan søges gennem Landbrugsstyrelsen og Miljøstyrelsen, samt midler til Life-projekter som medfinansieres af EU.



Oversigtskort der viser afgrænsningen af Natura 2000-område N218. Natura 2000-området består af habitatområde H218 (vandret grøn skravering).

2. Baggrund

Miljøstyrelsen har udarbejdet Natura 2000-planer for 257 Natura 2000-områder, som indgår i den danske del af det europæiske Natura 2000-netværk. Planerne beskriver målene for det enkelte Natura 2000-område og fastlægger de indsatser, der skal ske inden for planperioden 2022–27. Natura 2000-planerne kan ses på Miljøstyrelsens hjemmeside www.mst.dk.

Ud fra Natura 2000-planerne udarbejdes Natura 2000-handleplaner for de enkelte Natura 2000-områder. Handleplanerne skal medvirke til at gennemføre Natura 2000-planerne for de enkelte områder.

Siden anden planperiode er N218 Hammer Bakker, østlige del, blevet udvidet fra 108 hektar til 618 hektar i 2018 som følge af en politiske aftale om Naturpakken i 2016. Natura 2000-handleplanen for den foregående planperiode omfatter således kun 17% af det nuværende Natura 2000-område som denne plan omfatter.

Denne handleplan er udarbejdet af Aalborg Kommune med bidrag fra Miljøstyrelsen på grundlag af Natura 2000-plan for Natura 2000 område nr. 218, Hammer Bakker, østlig del.

Hver kommune er ansvarlig for de dele af handleplanen, der vedrører kommunens geografiske område på land og kommunens kystnære områder. Kommunerne er ansvarlige for, at handleplanerne gennemføres inden udgangen af 2027. Miljøstyrelsen er ansvarlig for at udarbejde en skovhandleplan for de skovbevoksede, fredskovspligtige Natura 2000-arealer med skovhabitatnatur inklusiv arealer nævnt i skovlovens §28 (herfra omtalt som skovbevoksede, fredskovspligtige arealer). Der skal gennemføres en planlægning hvert 12. år. Den aktuelle planperiode er 2022-2033. Miljøstyrelsen er ansvarlig for, at indsatserne på de skovbevoksede, fredskovspligtige arealer gennemføres inden udgangen af år 2033.

Kommunernes handleplan og Miljøstyrelsens skovhandleplan sammenskrives og udmøntes i denne samlede Natura 2000-handleplan.

Offentlige lodsejere, der ejer arealer i Natura 2000-området, kan vælge at integrere Natura 2000-planen direkte i deres egne planer for forvaltningsindsatser. I Natura 2000-område nr. 218 er Aalborg Kommune den eneste offentlige lodsejer. Aalborg Kommune, Den Danske Naturfond og Dansk Botanisk Forening har allerede udarbejdet en fælles forvaltningsplan for de arealer, de ejer, og et resumé af denne plan kan ses i bilag 1. Denne plan implementeres som en del af denne samlede Natura 2000-handleplan.

2.1 Den lovgivningsmæssige ramme

Den lovgivningsmæssige baggrund for handleplanerne findes i:

- miljømålsloven (lovbekendtgørelse nr. 692 af 26. maj 2023)
- naturbeskyttelsesloven (lovbekendtgørelsen nr. 1392 af 4. oktober 2022)
- bekendtgørelse om kommunalbestyrelsernes Natura 2000-handleplaner (bekendtgørelse nr. 944 af 27. juni 2016)
- bekendtgørelse af lov om skove (lovbekendtgørelse nr. 690 af 26. maj 2023)
- bekendtgørelse om tilvejebringelse af Natura 2000-skovplanlægning (bekendtgørelse nr. 946 af 27. juni 2016)

Det er kommunalbestyrelsen, der er ansvarlig for at gennemføre Natura 2000-planen på de privatejede arealer. Dog er det Miljøstyrelsen, der er ansvarlig for de privatejede, skovbevoksede, fredskovpligtige arealer. Offentlige lodsejere er ansvarlige for at gennemføre Natura 2000-planen på deres egne arealer.

Handleplanen skal ifølge lovgivningen indeholde nedenstående:

- En prioritering af myndighedens forventede forvaltningsindsats i planperioden på baggrund af en opgørelse af behovet for konkrete forvaltningstiltag.
- De forventede initiativer, som myndigheden vil tage for at gennemføre Natura 2000-handleplanen, herunder en plan for interessentinddragelse.
- En oversigt over fordelingen af indsatsen mellem kommunale myndigheder, Miljøstyrelsen og offentlige lodsejere.
- En redegørelse for gennemførelsen af handleplanen for den forudgående 6 års periode (dog 12 års periode for de skovbevoksede, fredskovspligtige arealer), der gør det muligt at vurdere, i hvilket omfang Natura 2000-handleplanen er gennemført for den forudgående periode.

Handleplanen skal ikke omfatte offentligt ejede arealer, hvis der for disse arealer er udarbejdet/udarbejdes en plan for forvaltningsindsatsen, der er i overensstemmelse med de fastsatte mål for naturtilstanden i Natura 2000-planen. Der indsættes et resumé af de offentlige planer i handleplanens bilag.

Handleplanen skal være så konkret, at dens gennemførelse kan vurderes. Dog må handleplanen ikke foregribe det præcise indhold af de aftaler eller afgørelser, der træffes i forhold til den enkelte lodsejer i forbindelse med gennemførelsen af handleplanen.

Handleplanen skal i samspil med vandplanlægningen realisere Natura 2000-planen for så vidt angår vandbehov for de naturtyper, som er direkte afhængige af et vandøkosystem. Natura 2000-planens mål om forbedret vandkvalitet i større søer, vandløb, fjorde og kystvande realiseres gennem indsatsen i vandplanlægningen og skal ikke indgå Natura 2000-handleplanerne.

2.2 Miljøvurdering af handleplanerne

Natura 2000-handleplanerne er en type af planer, som kan være omfattet af krav om miljøvurdering i henhold til Bekendtgørelse af lov om miljøvurdering af planer og programmer og af konkrete projekter (VVM) (lovbekendtgørelse nr. 4 af 3. januar 2023) – herefter refereret til som miljøvurderingsloven.

Ved vurderingen af om en handleplan er omfattet af Miljøvurderingsloven ses på kriterierne i lovens § 8. Erfaringsmæssigt er der en del handleplaner, som ikke vil være omfattet af miljøvurderingsloven. Det afhænger dog i alle tilfælde af det konkrete indhold af handleplanen, og der skal derfor altid foretages en særskilt vurdering for hver plan.

Aalborg Kommune har vurderet at handleplanen ikke er omfattet af miljøvurderingsloven
Denne handleplan er blevet vurderet i forhold til, om den er omfattet af miljøvurderingsloven. Det er vurderet, at den ikke er omfattet af miljøvurderingsloven og der dermed ikke skal udarbejdes miljøvurdering af handleplanen.

Der er vurderet på, om handleplanen sætter nye rammer for fremtidige anlægstilladelser, eller om den vurderes at kunne påvirke internationalt udpegede naturbeskyttelsesområder væsentligt jfr. miljøvurderingslovens §8.

Det er myndighedens vurdering, at handleplanen ikke sætter nye rammer for fremtidige anlægstilladelser.

Det er myndighedens vurdering, at handleplanen er undtaget fra habitatdirektivets artikel 6, stk. 3 og dermed fra vurdering efter miljøvurderingsloven, fordi planerne er "direkte forbundet med eller nødvendige for lokalitetens forvaltning" jfr. artikel 6, stk. 3, 1. pkt. Handleplanen anses som direkte forbundet med og nødvendig for Natura 2000-områdets forvaltning.

For samtlige Natura 2000-planer er der foretaget en strategisk miljøvurdering (SMV). Natura 2000-planerne og de tilhørende miljøvurderinger kan findes på Miljøstyrelsens hjemmeside under Natura 2000, tredje generation planer (2022-2027).

3. Gennemførelse af Natura 2000-handleplan for sidste planperiode

3.1 Redegørelse for gennemførelse af sidste Natura 2000-handleplan

Handleplanerne for anden planperiode har været gældende siden udgangen af 2017. Kommunen har i den mellemliggende periode arbejdet for at gennemføre den indsats, der blev beskrevet i Natura 2000-planen for planperioden 2016-2021. Aalborg Kommune har for der skovbevoksede ikke-fredskovspligtige arealer udført en opsøgende indsats, og har kontakten private lodsejere og informeret om muligheden for at søge tilskud til indsatser der understøtter skovnaturtyperne. For de skovbevoksede, fredskovspligtige arealer har Miljøstyrelsen arbejdet for at gennemføre indsatserne, der blev beskrevet i første generation af Natura 2000-planen fra 2010-2015 og videreført i anden planperiode 2016-2021.

Det er muligt at få et samlet overblik over tilskudskompenserede indsatser i Natura 2000-områderne i "Sammenfatning af Natura 2000-planerne 2022-2027" på Miljøstyrelsens hjemmeside.

I perioden er der ikke gennemført indsatser finansieret igennem landdistriktsmidler. Nedenstående tabel 1 viser en oversigt over de realiserede, påbegyndte og planlagte projekter inden for Natura 2000-området.

Tabel 1: Følgende indsatser er finansieret via kommunernes egne midler eller DUT-midler.

	Indsats	Planlagt indsats 2016-21 (jf. tabel 3 gammel plan)	Kommunalt ejet	Privatejet
Aalborg Kommune	Skovnaturtypebevarende drift og pleje	Skovnaturtypebevarende drift og pleje	22,3 hektar	110 hektar
	Anden indsats for lysåben natur	Afskrælning og afbrænding op til 43 ha	11 hektar	Afrømning af førne 25 hektar
	Græsning/slæt	Græsning	72 hektar	230 hektar

Skovbevoksede, fredskovspligtige arealer følger en 12 års-cyklus, og første planperiode for disse løber således fra 2010 til 2021. Tabel 2 neden for viser status for de gennemførte eller igangværende indsatser i perioden 2010-2021 beliggende i kortlagt habitatskov inden for Natura 2000-området. Indsatserne er opgjort på indsatstype. Der kan være gennemført flere indsatser på det samme areal, hvorved samme areal kan fremgå flere gange (eksempelvis skovnaturtypebevarende drift og pleje forud for urørt skov, eller forbedring af hydrologi på samme areal, hvor der også er udført skovnaturtypebevarende drift og pleje). Indsatsplanerne for arealerne blev først udgivet i skovhandleplanerne i 2012.

Tabel 3 er baseret på tinglyste indsatser såsom urørt skov, på data fra tilskudsordningerne (beror på tilsagnsdata, hvorfor arealet for indsats kan være overestimeret i forhold til den endelige indsats, idet der altid vil være en vis del af de givne tilsagn, der ikke udnyttes). Der kan være usikkerheder i de indhentede data fra tilskudsordningerne fra 2010-15. Miljøstyrelsen har endvidere indhentet data for gennemførte indsatser i habitatnaturtyper på skovbevoksede fredskovsarealer fra offentlige myndigheder, og anvendt data i det omfang, Miljøstyrelsen har modtaget disse.

Tabel 2: Gennemførte indsatser på skovbevoksede, fredskovspligtige arealer. Tallene dækker over perioden 2010-2021.

Indsats	Tilskudsfinansiering på private arealer ¹ (ha)	Offentlige arealer ² (ha)	Total (ha)
Forbedring af hydrologi*			
Indsatser m.h.p. lysåben natur**	3	3	6
Skovnaturtypebevarende drift og pleje***	47	28,3****	75,3
Urørt skov	79	0	79

¹ Indsatser på private arealer dækker over indsatser, som er tilskudsfinansierede.

² Indsatser på offentlige arealer dækker hovedsageligt over indsatser gennemført via lodsejeres egne midler men kan også være dækket af tilskudsordninger.

* *Forbedring af hydrologi* dækker over lukning af dræn og grøfter samt ophør med vedligeholdelse af afvanding

** *Indsatser for lysåben natur* dækker over græsning, hegning og rydning med henblik på lysåben natur.

*** *Skovnaturtypebevarende drift og pleje* dækker over flere indsatser, heriblandt sikring af naturtyper, træer til naturligt henfald, naturnær skovdrift, rydning af uønsket opvækst, problemarter og invasive arter samt skovgræsning og foryngelse.

**** Heraf 6 ha med skovgræsning

Foruden skovgræsning på 6 hektar offentlige arealer (jf. tabel 2), er der i perioden etableret skovgræsning på 152 hektar private arealer som ikke er tilskudsfinansieret.

Der er ikke iværksat Life-projekter inden for Natura 2000-området.

Ud over de ovennævnte indsatser har myndighederne søgt at gennemføre Natura 2000-handleplanen gennem følgende tiltag:

- Aalborg Kommune har faciliteret oplysning om Landbrugsstyrelsens plejeordninger til private lodsejere. Gennem landdistriktsprogrammet er der stillet en række støttemuligheder til rådighed. Kommunen har set det som en vigtig opgave at sikre hensigtsmæssig drift og pleje ved at facilitere disse ordninger til lodsejere og dyreholdere med interesse i at igangsætte eller fastholde en naturindsats i området. Kommunen har således haft kontakt til Natura 2000-områdets to private lodsejere med det formål at oplyse om tilskudsordninger, og kommunen har faciliteret realiseringen af naturprojekter.
- Aalborg Kommune har indgået samarbejdsaftaler med private lodsejere om arealernes forvaltning, der er med til at sikre naturindhold og arter på de berørte arealer.
- Kommunerne har i planperioden været særlig opmærksomhed på at opretholde og forbedre plejen af arealer med naturtyper der indgår i udpegningsgrundlaget, herunder hedenaturtyper, samt arealer som udgør levesteder for stor vandsalamander.
- Miljøstyrelsen har finansieret gratis rådgivning hos Dansk Skovforening for ejere af skovbevoksede, fredskovspligtige arealer i Natura 2000-områderne.
- Som opfølgning på skovlovens anmeldeordning for Natura 2000-områderne er der i flere Natura 2000-områder indgået aftaler med private lodsejere, der er med til at sikre naturindhold og arter på de berørte arealer (LBK. nr. 690 26. maj 2023, §17-19).
- Miljøstyrelsen har arbejdet for relevante støtteordninger for at understøtte implementeringen af Natura 2000-planerne.
- Miljøstyrelsen har udført en opsøgende indsats og har kontaktet nogle private lodsejere med større arealer af privat fredskov og informeret om muligheden for at søge tilskud til indsatser i de private fredskove.

Effekten af indsatserne bliver løbende vurderet i det Nationale Overvågningsprogram for Vandmiljø og Natur (NOVANA), som overvåger vandmiljøets og naturens tilstand inden for de områder, der prioriteres i forhold til de politisk fastsatte økonomiske rammer.

3.2 Vurdering af gennemførelse af Natura 2000-planen

Det er kommunernes overordnede vurdering, at der arbejdes godt med facilitering af de tilskudsfinansierede indsatser. For at sikre tilstedeværelsen og kvaliteten af terrestriske habitatnaturtyper og for at sikre egnede levesteder for områdets arter er det dog kommunernes vurdering, at der i dele af det samlede Natura 2000-område stadig mangler forudsætninger for selvopretholdende og robuste økosystemer drevet af dynamiske og naturlige processer. Handleplanen vurderes dog at være opfyldt, da der er angivet arealmål som "op til xx ha" i den seneste handleplan uden en minimumsgrænse for gennemførelse. Det vurderes, at der for de områdespecifikke retningslinjer er sket den indsats, der er beskrevet i den forgangne handleplan.

4. Behov for indsatser

Natura 2000-planen for N218 Hammer Bakker, østlig del, beskriver de konkrete mål for indsatsen.

Natura 2000-planens overordnede mål indebærer bl.a., at området udgør et sammenhængende naturlandskab med fokus på de lysåbne naturtyper og de gamle løvskove herunder bl.a., at sikrer gode sprednings- og etableringsmuligheder for arterne.

Natura 2000-planens konkrete målsætninger for arter og naturtyper indebærer bl.a., at for de ca. 186 ha kortlagte terrestriske habitatnaturtyper i området (ca. 185 ha knyttet til overvejende tør bund og ca. 1 ha knyttet til overvejende våd bund) gælder følgende:

- Naturtyper med et tilstandsvurderingssystem skal fortsat have mindst ca. 40 ha tørbundsnaturtyper i tilstandsklasse I-II.
- Naturtyper i klasse III-V skal være i fremgang mod tilstandsklasse I-II, såfremt de naturgivne forhold muliggør det.
- For de skovbevoksede naturtyper, skal andelen af store træer og dødt ved være stabil eller stigende. Skovnaturtyper sikres en skovnaturtypebevarende drift og pleje. Der kan dog være tale om en dynamisk situation, hvor det ikke nødvendigvis er de samme forekomster, der over tid bidrager til sikring af en skovnaturtype.

Indsatsprogrammet i Natura 2000-planerne er afstemt, så den økonomiske ramme og den krævede indsats i planerne passer sammen. Til gennemførelse af planerne stiller staten en række virkemidler til rådighed, ligesom det forudsættes, at kommunerne bidrager økonomisk via de midler, som kommunerne er blevet økonomisk kompenseret for af staten (DUT-midlerne).

Handleplanmyndigheden skal således forsøge at indgå frivillige aftaler med lodsejere om drift. Hvor dette ikke er muligt, skal myndigheden påbyde en bestemt drift, hvis det er nødvendigt for opnåelse af målene i Natura 2000-planen eller for at forhindre forringelse og forstyrrelse.

Offentlige lodsejere skal selv organisere gennemførelse af indsatser på egne arealer.

Med udgangspunkt i Natura 2000-planen har Aalborg Kommune og Miljøstyrelsen identificeret behovet for følgende konkrete forvaltningstiltag (jf. Tabel 5) og Natura 2000-handleplanen har generelt set fokus på at bevare og fremme områdets unikke miks imellem lysåbne naturtyper og skovnaturtyper der indgår i udpegningsgrundlaget samt overgangstilstande mellem disse, herunder at sikrer større udbredelse af områdets hedenaturtyper.

Tabel 3: Behov for indsatser for naturtyperne*

Forventede indsatser		Skøn over behov:		
		Igangværende indsats	Ny indsats	Samlet behov for indsats
Lysåbne naturtyper	Naturtypebevarende indsatser			
	Græsning****	40 ha		Minimum 40 ha
	Rydning af vedplanter****		2 ha	Minimum 2 ha
	Naturtypeforbedrende indsatser			Minimum 11 ha
	Græsning****	11 ha	2 ha	Minimum 13 ha
	Rydning af vedplanter****		11 ha	Minimum 11 ha
Skovnaturtyper med fredskovspligt**	Skovnaturtypebevarende drift og pleje	-	-	Op til 30 ha
	Urørt skov***	79 ha	-	Op til 109 ha
	Rydning af invasive arter	-	-	0 ha

* Omfatter ikke offentlige arealer, hvor ejeren gennemfører Natura 2000-planen i egne planer for forvaltningsindsatser. Se resumé af plan for forvaltningsindsatserne i bilag 1.

** Rydning af invasive arter har ikke været en prioriteret indsats i første planperiode for skovbevoksede, fredskovspligtige arealer, hvorfor det ikke er muligt at angive et areal for, hvor der er igangværende indsatser fra første planperiode (2010-21).

*** Igangværende indsats for urørt skov omfatter al tinglyst urørt skov til og med 2021. Tinglyst urørt skov anses i denne sammenhæng som en varig igangværende indsats.

**** Herunder at bevare og forbedrer naturtilstanden for hedenaturtyper samt at sikrer større udbredelse af områdets hedenaturtyper.

5. Indsatser fordelt på aktør

Grundlæggende er ansvaret fordelt, så kommunerne er ansvarlig myndighed på alle arealer i kommunen undtagen de skovbevoksede fredskovspligtige arealer.

Miljøstyrelsen er ansvarlig myndighed for de skovbevoksede fredskovspligtige arealer. Det gælder dog, at kommunerne er ansvarlige for de arealer i fredskov, der er beskyttet efter §3 i naturbeskyttelsesloven.

Myndighederne er ansvarlige, jfr. ovenstående fordeling, for gennemførelse af handleplanen undtagen for offentlige arealer, hvor lodsejer selv er ansvarlige for at gennemføre handleplanen. De fleste indsatser er geografisk bestemt, hvorved den nævnte myndigheds- og arealdeling er gældende. Det er muligt at finde relevante Natura 2000-geodata i [MiljøGIS](#)¹. Endvidere kan overvågningsdata fra NOVANA-programmet tilgås via [Danmarks Miljøportal](#)² og i Natura 2000-basisanalyserne. Hver myndighed eller lodsejer er ligeledes inden for deres respektive myndighedsområde eller egne arealer ansvarlige for de arter på udpegningsgrundlaget, som ikke er geografisk fordelt p.ba. overvågningsdata.

I tabel 4 neden for ses fordelingen af Natura 2000-områdets arealer fordelt ud på aktører.

Tabel 4: Fordeling af naturtypearealer på aktører

	Naturtype	Handleplanmyndighed	Offentlige lodsejere, der planlægger selv
		Miljøstyrelsen	Aalborg Kommune
Skovnaturtyper med fredskovspligt	9110 Bøg på mor	90 ha	9 ha
	9130 Bøg på muld	15 ha	11 ha
	9190 Stilk-egekrat	4 ha	4 ha
	91E0 Elle- og Askeskove		0,2 ha
		Aalborg Kommune	
Lysåbne naturtyper	Surt overdrev	19,8 ha	
	Tør hede	29,3 ha	
	Enekrat	0,3 ha	
	Hængesæk	1,2 ha	
Våde naturtyper	Brunvandet sø	1,2 ha	

¹ <https://miljoegis.mim.dk/spatialmap?profile=natura2000planer3-2022>

² <https://www.miljoportal.dk/>

6. Prioritering af den forventede indsats

Natura 2000-planerne 2022-2027 har især fokus på en naturforvaltning, hvor man gør brug af naturens egne dynamikker. Samtidig fastholdes en række indsatser, der er kendt fra de gældende planer.

Hovedformålene med indsatserne i tredje planperiode (2022-2027) er:

1. Fokus på mere naturlige processer og naturens robusthed

- 1.1. der er øget fokus på en mere naturnær forvaltning med fokus på at sikre sammenhæng i naturen og mere naturlige dynamikker i Natura 2000-områderne
- 1.2. der arbejdes for at udvide arealet med urørt skov
- 1.3. der er fokus på tiltag mod klimaforandringer og dermed områdernes robusthed over for pludselige hændelser

2. Sikre og forbedre tilstanden af den eksisterende natur og levesteder hvilket bl.a. er i overensstemmelse med 'brandmandens lov' og EU's biodiversitetsstrategi 2030

- 2.1. fortsætte arbejdet med at sikre naturtilstanden f.eks. ved naturpleje på plejekrævende arealer
- 2.2. fortsætte arbejdet med at afsøge behovet for og udlægge forstyrrelsesfrie zoner bl.a. til gavn for trækfugle, marine naturtyper og havpattedyr
- 2.3. fokus på indsatser, der gavner truede arter og fugle
- 2.4. fortsætte arbejdet med at afsøge behovet for at regulere fiskeri i beskyttede områder

3. Bekæmpe invasive arter

- 3.1. fortsætte arbejdet med at bekæmpe invasive arter

Prioriteringen af forventede forvaltningsindsatser i planperioden er baseret på behovsanalysen, som er beskrevet i kapitel 4. Nedenstående prioritering afspejler således den forventede tidsmæssige rækkefølge af indsatsen i forbindelse med de konkrete forvaltningstiltag:

1. Fortsat pleje af de områder, hvor der allerede er påbegyndt indsats i både første og anden planperiode. Vores primære fokus her er at sikre en integreret forvaltning, der involverer helårsgræsning på tværs af skovområder og åbne naturområder i hele området.
2. Sammenbinde arealer med naturtyper, der er omfattet af udpegningsgrundlaget og fjerne spredningsbarrierer for sårbare arter og naturtyper i området, med særlig fokus på konvertering af nåletræskulturer til natur ved at fjerne nåletræskulturer.
3. Fremme samspillet imellem overgangstilstande og tilgroningsstadier mellem skov- og åbne naturtyper

Miljøstyrelsen vil for de skovbevoksede, fredskovspligtige arealer kontakte private ejere af fredskovsarealer større end 20 ha med henblik på at informere om muligheden for en mere skovnaturtypebevarende drift, tiltag for arter og muligheden for at udlægge til urørt skov.

Miljøstyrelsen vil fortsat prioritere at indgå i relevante Life-projekter nye som gamle.

7. Forventede initiativer og plan for interessentinddragelse

Det er Aalborg Kommune og Miljøstyrelsens hensigt at planlægge og udføre projekterne som vist i nedenstående tabel, og i den forbindelse tager myndighederne en række initiativer for at inddrage lodsejere og andre interessenter i projekterne.

Tabel 5 herunder viser myndighedernes plan for interessentinddragelse. Der kan ske ændringer, hvis det ønskes af lodsejerne, eller hvis andre forhold taler for det.

Tabel 5. Forventet plan for interessentinddragelse

Projekt navn	Initiativ	Tidsplan	Myndighed
--------------	-----------	----------	-----------

Orientering af Det Grønne Råd	Kommunerne afholder møde med Det Grønne Råd	Hele planperioden	Aalborg Kommune
Kontakt til ejere indenfor habitatområdet	Kommunerne afholder møde lodsejere	Hele planperioden	Aalborg Kommune
Kontakt til ejere af skovbevoksede fredskovspligtige habitatskowsarealer	Miljøstyrelsen kontakter skovejere med mere end 20 ha skovhabitatarealer og orienterer om muligheder for tilskud.	I løbet af planperioden	Miljøstyrelsen
Vejledning om mulige tiltag i skovhabitatnatur	Miljøstyrelsen understøtter en vejledningstjeneste ¹ til de private skovejere, hvor de kan søge gratis råd og vejledning omkring skovhabitatnatur.	Hele planperioden	Miljøstyrelsen
Møder med Grønt Fremdriftsforum	Miljøstyrelsen afholder møder med Grønt Fremdriftsforum og vil sætte emnet på dagsordenen, når det er relevant eller efterspørges.	Hele planperioden	Miljøstyrelsen

¹ Dette varetages for nuværende af Dansk Skovforening.

Projekterne gennemføres som udgangspunkt ved frivillige aftaler, og derfor er det i mange tilfælde ikke på nuværende tidspunkt muligt at beskrive hvornår projekterne fysik bliver udført. Aalborg Kommune og Miljøstyrelsen vil i hvert enkelt tilfælde sørge for, at relevante interessenter bliver inddraget.

Bilag 1: Resumé af offentlige lodsejeres planer for forvaltningsindsatser

I disse år gennemfører Aalborg Kommune et omfattende naturgenopretningsprojekt i Hammer Bakker der inkluderer hele Natura 2000-område nr. 218. Projektet gennemføres i et samarbejde mellem de tre største lodsejere i området: Den Danske Naturfond, Dansk Botanisk Forening og Aalborg Kommune.

Naturgenopretnings- og forvaltningsindsatserne er beskrevet i en naturplanen for området. Naturplanen indeholder en række overordnede og konkrete forvaltningsprincipper, der sigter mod at fremme et selvforvaltende naturområde med høj biodiversitet. De mørke og tætte nåletræsplantager skal omdannes til natur og biodiversitet, så hele området kan udvikle sig til en blanding af heder og overdrev og forskellige tilgroningsstadier mellem naturskoven og lysåben natur.

Resume

Planen indebærer fjernelsen af ikke-europæiske nåletræer samt implementering af helårsgræsning i store dele af området. Derudover inkluderer den heterogenisering af ensartede grupper af ensaldrende unge og mellemaldrende bevoksninger, samt naturlig tilgroning under påvirkning af store græsædere som heste, kvæg og geder. Dette sker i en relativt åben konverteringsproces over tid, hvor produktionsplantager gradvist omdannes til både skovnatur og mere lysåben natur uden skarpe eller faste grænser mellem de forskellige naturområder.

Den fulde plan for forvaltningsindsats kan findes på Den Danske Naturfonds hjemmeside: [Hammer-Bakker-Naturplan-for-m-bilag_2020-11-27.pdf \(naturfonden.dk\)](#). Det fulde navn på plan for forvaltningsindsatsen er: Den Danske Naturfond, Dansk Botanisk Forening og Aalborg Kommune, Naturplan for Hammer Bakker, juni 2020.

Bilag 2: Afgrænsning af Natura 2000-området og kortlagte naturtyper

