



Natura 2000-handleplan 2022–2027
Ålborg Bugt, Randers Fjord og Mariager Fjord
Natura 2000-område N14
Habitatområde H14
Fuglebeskyttelsesområde F2 og F15

Titel: Natura 2000-handleplan 2022-2027 Ålborg Bugt, Randers Fjord og Mariager Fjord.
Udgiver: Frederikshavn, Brønderslev, Aalborg, Mariagerfjord, Randers og Norddjurs Kommuner og
Miljøstyrelsen
År: 2024
Forsidefoto: Kysten syd for Øster Hurup, Mariagerfjord Kommune.
Baggrundskort: © Styrelsen for Dataforsyning og Infrastruktur.

Må citeres med kildeangivelse.



Indhold

1. Resumé	4
2. Baggrund	6
2.1 Den lovgivningsmæssige ramme	6
2.2 Miljøvurdering af handleplanerne	7
3. Redegørelse for gennemførelsen af seneste handleplan	8
3.1 Redegørelse for gennemførelse af sidste Natura 2000-handleplan	8
3.2 Vurdering af gennemførelse af Natura 2000-planen	11
4. Behov for indsatser	11
5. Indsatser fordelt på aktør	14
6. Prioritering af den forventede indsats	15
7. Forventede initiativer og plan for interessentinddragelse	16
Bilag 1: Resumé af offentlige lodsejeres planer for forvaltningsindsatser	18
Resume af Aalborg Kommunens forvaltningsplan for fredskovspligtige arealer	19
Sammenfatning af plejeplan for Naturstyrelsens arealer i Natura 2000- område N14 Ålborg Bugt, Randers Fjord og Mariager Fjord	20
RESUMÉ AF EJENDOMSSTYRELSENS FORVALTNINGSPLA	26

1. Resumé

Handleplanen for Ålborg Bugt, Randers Fjord og Mariager Fjord, Natura 2000-område nr. 14, beskriver den indsats, der skal igangsættes i Natura 2000-området inden udgangen af 2027 - dog udgangen af 2033 for de skovbevoksede, fredskovspligtige arealer. Natura 2000-området består af Fuglebeskyttelsesområde F2 og F15 og Habitatområde nr. H14.

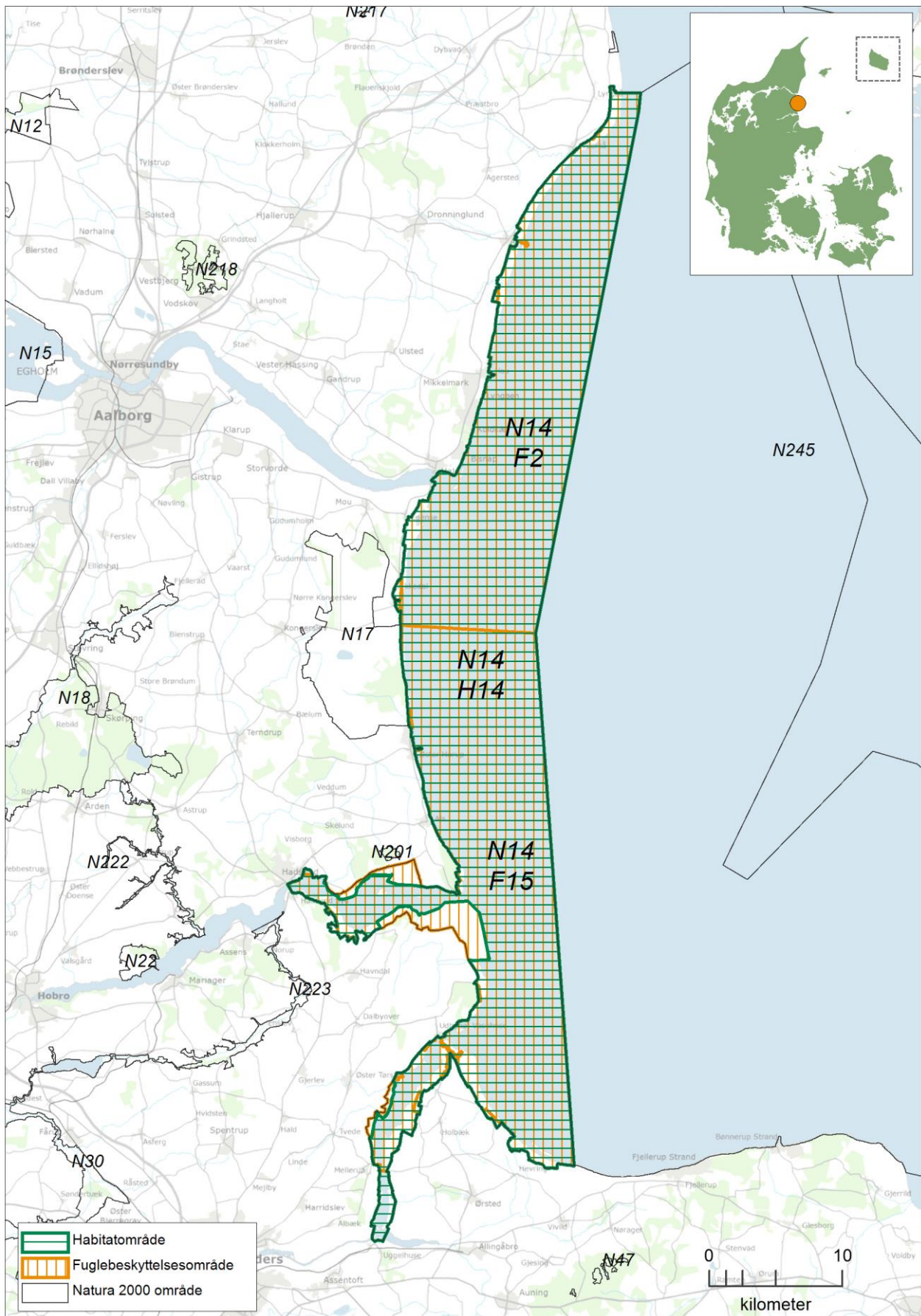
Det overordnede mål for området er beskrevet i afsnit 3.1 i Natura 2000-planen og de konkrete mål i afsnit 3.2. Generelt gælder for dette område, at den samlede forekomst af naturtyper, arter og fugles levesteder i Natura 2000-området, uanset om de er kortlagt, skal være stabil eller i fremgang, såfremt de naturgivne forhold giver mulighed for det.

Målsætningerne konkretiseres i Natura 2000-planens afsnit 4.1 og 4.2 i form af nogle generelle og områdespecifikke retningslinjer for indsatsprogrammet.

Hovedformålet med indsatserne i perioden 2022-27 er:

1. Fokus på mere naturlige processer og naturens robusthed
2. Sikre og forbedre tilstanden af den eksisterende natur og levesteder
3. Bekæmpe invasive arter

Indsatsen udføres både på offentlige og private arealer i området. Projekter på private lodsejeres arealer gennemføres i videst muligt omfang gennem frivillige aftaler. Der findes blandt andet en række understøttende tilskudsordninger, som kan søges gennem Landbrugsstyrelsen og Miljøstyrelsen, samt midler til LIFE-projekter som medfinansieres af EU.



Kortet viser Natura 2000-områdets afgrænsning. Natura 2000-området består af habitatområde H14, Ålborg Bugt, Randers Fjord og Mariager Fjord og fuglebeskyttelsesområde F2 og F15.

2. Baggrund

Miljøstyrelsen har udarbejdet Natura 2000-planer for 257 Natura 2000-områder, som indgår i den danske del af det europæiske Natura 2000-netværk. Planerne beskriver målene for det enkelte Natura 2000-område og fastlægger de indsatser, der skal ske inden for planperioden 2022–2027. Natura 2000-planerne kan ses på Miljøstyrelsens hjemmeside www.mst.dk.

Ud fra Natura 2000-planerne er der udarbejdet Natura 2000-handleplaner for de enkelte Natura 2000-områder. Handleplanerne skal medvirke til at gennemføre Natura 2000-planerne for de enkelte områder. Denne handleplan er udarbejdet af Frederikshavn, Brønderslev, Aalborg, Mariagerfjord, Randers og Norddjurs Kommuner og Miljøstyrelsen på grundlag af Natura 2000-plan for Ålborg Bugt, Randers Fjord og Mariager Fjord.

Hver kommune er ansvarlig for de dele af handleplanen, der vedrører kommunens geografiske område på land og kommunens kystnære områder. Kommunerne er ansvarlige for, at handleplanerne gennemføres inden udgangen af 2027. Miljøstyrelsen er ansvarlig for at udarbejde en skovhandleplan for de skovbevoksede, fredskovspligtige Natura 2000-arealer med skovhabitatnatur inklusiv arealer nævnt i skovlovens §28 (herfra omtalt som skovbevoksede, fredskovspligtige arealer). Der skal gennemføres en planlægning hvert 12. år, som rammer denne planperiode. Miljøstyrelsen er ansvarlig for, at indsatserne på de skovbevoksede, fredskovspligtige arealer gennemføres inden udgangen af år 2033.

Kommunernes handleplan og Miljøstyrelsens skovhandleplan sammenskrives og udmøntes i denne samlede Natura 2000-handleplan.

Offentlige lodsejere, som ejer arealer i Natura 2000-området, kan vælge at gennemføre Natura 2000-planen direkte i egne planer for forvaltningsindsatser (eks. drifts- og plejeplaner). Der udarbejdes ikke handleplan for de offentlige lodsejeres arealer, hvor de selv udarbejder planer for forvaltningsindsatser, hvorfor data fra deres arealer ikke indgår i selve handleplanen, men kun fremgår af bilag 1. Naturstyrelsen, Aalborg Kommune og Forsvaret ønsker selv at udarbejde plan for forvaltningsindsats for egne arealer, og resuméer af disse planer kan ses i bilag 1.

2.1 Den lovgivningsmæssige ramme

Den lovgivningsmæssige baggrund for handleplanerne findes i:

- miljømålsloven (lovbekendtgørelse nr. 692 af 26/05/2023)
- naturbeskyttelsesloven (lovbekendtgørelse nr. 1392 af 04/10/2022)
- bekendtgørelse om kommunalbestyrelsernes Natura 2000-handleplaner (bekendtgørelse nr. 944 af 27. juni 2016)
- bekendtgørelse af lov om skove (lovbekendtgørelse nr. 690 af 26. maj 2023)
- bekendtgørelse om tilvejebringelse af Natura 2000-skovplanlægning (bekendtgørelse nr. 946 af 27. juni 2016)

Det er kommunalbestyrelsen, der er ansvarlig for at gennemføre Natura 2000-planen på de privatejede arealer. Dog er det Miljøstyrelsen, der er ansvarlig for de privatejede, skovbevoksede, fredskovpligtige arealer. Offentlige lodsejere er ansvarlige for at gennemføre Natura 2000-planen på deres egne arealer.

Handleplanen skal ifølge lovgivningen indeholde nedenstående:

- En prioritering af myndighedens forventede forvaltningsindsats i planperioden på baggrund af en opgørelse af behovet for konkrete forvaltningstiltag.
- De forventede initiativer, som myndigheden vil tage for at gennemføre Natura 2000-handleplanen, herunder en plan for interessentinddragelse.
- En oversigt over fordelingen af indsatsen mellem kommunale myndigheder, Miljøstyrelsen og offentlige lodsejere.

- En redegørelse for gennemførelsen af handleplanen for den forudgående 6 års periode (dog 12 års periode for de skovbevoksede, fredskovspligtige arealer), der gør det muligt at vurdere, i hvilket omfang Natura 2000-handleplanen er gennemført for den forudgående periode.

Handleplanen skal ikke omfatte offentligt ejede arealer, hvis der for disse arealer er udarbejdet/udarbejdes en plan for forvaltningsindsatsen, der er i overensstemmelse med de fastsatte mål for naturtilstanden i Natura 2000-planen. Der indsættes et resumé af de offentlige planer i handleplanens bilag.

Handleplanen skal være så konkret, at dens gennemførelse kan vurderes. Dog må handleplanen ikke foregribe det præcise indhold af de aftaler eller afgørelser, der træffes i forhold til den enkelte lodsejer i forbindelse med gennemførelsen af handleplanen.

Handleplanen skal i samspil med vandplanlægningen realisere Natura 2000-planen for så vidt angår vandbehov for de naturtyper, som er direkte afhængige af et vandøkosystem. Natura 2000-planens mål om forbedret vandkvalitet i større søer, vandløb, fjorde og kystvande realiseres gennem indsatsen i vandplanlægningen og skal ikke indgå i Natura 2000-handleplanerne.

2.2 Miljøvurdering af handleplanerne

Natura 2000-handleplanerne er en type af planer, som kan være omfattet af krav om miljøvurdering i henhold til Bekendtgørelse af lov om miljøvurdering af planer og programmer og af konkrete projekter (VVM) (lovbekendtgørelse nr. 4 af 3. januar 2023) – herefter refereret til som miljøvurderingsloven.

Ved vurderingen af om en handleplan er omfattet af miljøvurderingsloven ses på kriterierne i lovens § 8. Erfaringsmæssigt er der en del handleplaner, som ikke vil være omfattet af miljøvurderingsloven. Det afhænger dog i alle tilfælde af det konkrete indhold af handleplanen, og der skal derfor altid foretages en særskilt vurdering for hver plan.

Denne handleplan er blevet vurderet i forhold til, om den er omfattet af miljøvurderingsloven. Det er vurderet, at den ikke er omfattet af miljøvurderingsloven, og der dermed ikke skal udarbejdes miljøvurdering af handleplanen.

Der er vurderet på, om handleplanen sætter nye rammer for fremtidige anlægstilladelser, eller om den vurderes at kunne påvirke internationalt udpegede naturbeskyttelsesområder væsentligt jfr. miljømålslovens § 8.

Det er myndighedens vurdering, at handleplanen ikke sætter nye rammer for fremtidige anlægstilladelser.

Det er myndighedens vurdering, at handleplanen er undtaget fra habitatdirektivets artikel 6, stk. 3 og dermed fra vurdering efter miljøvurderingsloven, fordi planerne er "direkte forbundet med eller nødvendige for lokalitetens forvaltning" jf. artikel 6, stk. 3, 1. pkt. Handleplanen anses som direkte forbundet med og nødvendig for Natura 2000-områdets forvaltning.

For samtlige Natura 2000-planer er der foretaget en strategisk miljøvurdering (SMV). Natura 2000-planerne og de tilhørende miljøvurderinger kan findes på Miljøstyrelsens hjemmeside under Natura 2000, tredje generation planer (2022-2027).

3. Redegørelse for gennemførelsen af seneste handleplan

3.1 Redegørelse for gennemførelse af sidste Natura 2000-handleplan

Handleplanerne for anden planperiode har været gældende siden udgangen af 2017. Kommunerne har i den mellemliggende periode arbejdet for at gennemføre den indsats, der blev beskrevet i Natura 2000-planen for planperioden 2016-2021. Kommunerne har for de skovbevoksede ikke-fredskovspligtige arealer udført en opsøgende indsats og har kontaktet private lodsejere og informeret om muligheden for at søge tilskud til indsatser, der understøtter skovnaturtyperne. For de skovbevoksede, fredskovspligtige arealer har Miljøstyrelsen arbejdet for at gennemføre indsatserne, der blev beskrevet i første generation af Natura 2000-planen fra 2010-2015 og videreført i anden planperiode 2016-2021.

Det er muligt at få et samlet overblik over tilskudskompenserede indsatser i Natura 2000-områderne i "Sammenfatning af Natura 2000-planerne 2022-2027" på Miljøstyrelsens hjemmeside.

Nedenstående tabeller viser en oversigt over de realiserede, påbegyndte og planlagte projekter inden for Natura 2000-området.

Tabel 1: Følgende indsatser er finansieret via kommunernes egne midler eller DUT-midler*.

Aalborg Kommune	Indsats	Kommunalt ejet	Privatejet
	Hegning	4,5 ha	
	Facilitering af sammenbinding, 3. parts forpagtaftaler, rådgivning	-	80 ha
Brønderslev Kommune	Bekæmpelse af Rynket Rose	-	3,34 ha
Mariagerfjord Kommune	Rydning af uønsket opvækst	-	4 ha
	Vedligehold af hegn	-	6 ha
	Etablering af hegn	-	3,5 ha
Norrdjurs Kommune	Vedligeholdelse af græsningsfaciliteter (hegn vandingstrug o. lign., der ikke kan finansieres af Landdistriktsmidler)		23 ha
	Vurdering af mulighed for at igangsætte yderligere græsning		Op til 95 ha
Randers Kommune	Opretholdt eksisterende hegn med græsning	-	121 ha
	Opretholde etablerede vandhuller (indsats for strandtudse)	-	14 stk.

* Omfatter ikke offentlige arealer, hvor ejeren gennemfører Natura 2000-planen i egne planer for forvaltningsindsatser. Se resumé af plan for forvaltningsindsatserne i bilag 1.

Tabel 2: Følgende indsatser er finansieret gennem landdistriktsmidler (2016-2021) eller anden finansiering og gælder arealer, der ikke er skovbevoksede, fredskovspligtige arealer*.

Kommune	Indsats	Kommunalt ejet	Privatejet
Frederikshavn kommune	Pleje af græs- og naturarealer		157 ha
	Hegning		18 ha
	Rydning		
Brønderslev kommune	Pleje af græs- og naturarealer		173 ha
	Hegning		
	Rydning		
Mariagerfjord Kommune	Pleje af græs- og naturarealer		286 ha
	Hegning		21 ha
	Rydning		
	Hydrologiske forundersøgelser		
Norddjurs Kommune	Pleje af græs- og naturarealer		80 ha
	Hegning		28 ha
	Rydning		
	Hydrologiske forundersøgelser		387 ha
Randers Kommune	Pleje af græs- og naturarealer		244 ha
	Hegning		6 ha
	Rydning		
	Hydrologiske forundersøgelser		387 ha
Aalborg Kommune	Pleje af græs- og naturarealer	2 ha	177 ha
	Rydning og/eller forberedelse til afgræsning		42 ha

* Omfatter ikke offentlige arealer, hvor ejeren gennemfører Natura 2000-planen i egne planer for forvaltningsindsatser. Se resumé af plan for forvaltningsindsatserne i bilag 1.

Skovbevoksede, fredskovspligtige arealer følger en 12 års-cyklus, og første planperiode for disse løber således fra 2010 til 2021. Tabel 3 neden for viser status for de gennemførte eller igangværende indsatser i perioden 2010-2021 beliggende i kortlagt habitatskov inden for Natura 2000-området. Indsatserne er opgjort på indsatstype. Der kan være gennemført flere indsatser på det samme areal, hvorved samme areal kan fremgå flere gange (eksempelvis skovnaturtypebevarende drift og pleje forud for urørt skov, eller forbedring af hydrologi på samme areal, hvor der også er udført skovnaturtypebevarende drift og pleje). Indsatsplanerne for arealerne blev først udgivet i skovhandleplanerne i 2012.

Tabel 3 er baseret på tinglyste indsatser såsom urørt skov, på data fra tilskudsordningerne (beror på tilsagnsdata, hvorfor arealet for indsats kan være overestimeret i forhold til den endelige indsats, idet der altid vil være en vis del af de givne tilsagn, der ikke udnyttes). Der kan være usikkerheder i de indhentede data fra tilskudsordningerne fra 2010-2015. Miljøstyrelsen har endvidere indhentet data for gennemførte indsatser i habitatnaturtyper på skovbevoksede fredskovsarealer fra offentlige myndigheder og anvendt data i det omfang, Miljøstyrelsen har modtaget disse.

Tabel 3: Gennemførte indsatser på skovbevoksede, fredskovspligtige arealer. Tallene dækker over perioden 2010-2021.

Indsats	Tilskudsfinansiering på private arealer (ha)¹	Offentlige arealer (ha)²	Total (ha)
Forbedring af hydrologi*	0	0	0
Indsatser m.h.p. lysåben natur**	7	2	9

Skovnaturtypebevarende drift og pleje***	0	9	9
Urørt skov	38	6	44

¹ Indsætser på private arealer dækker over indsætser, som er tilskudsfinansierede.

² Indsætser på offentlige arealer dækker hovedsageligt over indsætser gennemført via lodsejeres egne midler men kan også være dækket af tilskudsordninger.

* *Forbedring af hydrologi* dækker over lukning af dræn og grøfter samt ophør med vedligeholdelse af afvanding

** *Indsætser for lysåben natur* dækker over græsning, hegning og rydning med henblik på lysåben natur.

*** *Skovnaturtypebevarende drift og pleje* dækker over flere indsætser, heriblandt sikring af naturtyper, træer til naturligt henfald, naturnær skovdrift, rydning af uønsket opvækst, problemarter og invasive arter samt skovgræsning og foryngelse.

Tabel 4: Følgende LIFE-projekter er iværksat i området

Mariagerfjord Kommune	Coastal LIFE - Naturgenopretning i kystzone og strandeng
------------------------------	--

Coastal LIFE er et kommunalt samarbejde om naturgenopretning i lavvandede marine områder og på de tilknyttede strandenge. Kommunerne vil gennem naturgenopretning i kystzonen genskabe nogle af disse traditionelle kystlandskaber for at forbedre natur og miljø, modvirke klimapåvirkninger og give flere muligheder for at opleve naturen på nært hold.

Ud over de ovennævnte indsætser har myndighederne søgt at gennemføre Natura 2000-handleplanen gennem følgende tiltag:

- Miljøstyrelsen har finansieret gratis rådgivning hos Dansk Skovforening for ejere af skovbevoksede, fredskovspligtige arealer i Natura 2000-områderne.
- Som opfølgning på skovlovens anmeldeordning for Natura 2000-områderne er der i flere Natura 2000-områder indgået aftaler med private lodsejere, der er med til at sikre naturindhold og arter på de berørte arealer (LBK. nr. 690 af 26. maj 2023, §17-19).
- Miljøstyrelsen har arbejdet for relevante støtteordninger for at understøtte implementeringen af Natura 2000-planerne.
- Miljøstyrelsen har udført en opsøgende indsats og har kontaktet nogle private lodsejere med større arealer af privat fredskov og informeret om muligheden for at søge tilskud til indsætser i de private fredskove.
- Mariagerfjord Kommune har rådgivet lodsejere, herunder forskellige grundejerforeninger, om naturpleje og gennem dette faciliteret mulighederne for naturplejer samt andre understøttende aktiviteter for arter og naturtyper på udpegningsgrundlaget. Efterfølgende har kommunen, gennem et nært samarbejde med lokale landboforeninger og den enkelte lodsejer, besigtiget de arealer, hvor der var interesse i ansøgning om midler til naturpleje. Derefter har kommune betalt landbrugets konsulenter for udarbejdelse af ansøgninger til landdistriktsprogrammet.
- Mariagerfjord Kommune har udpeget hele kommunen som indsatsområde for bekæmpelse af Kæmpe-Bjørneklo. I indsatsplanen fremgår endvidere, at bekæmpelsen prioriteres højest i Natura 2000-områderne. Det betyder, at Kæmpe-Bjørneklo vil blive bekæmpet på alle arealer inden for Natura 2000-områderne i Mariagerfjord Kommune.
- Mariagerfjord Kommune har sammenbundet rigkærsforekomster omkring et rigkær med artsklasse 1. Der er skabt bedre fysisk sammenhæng mellem rigkærene i området ved fysisk at åbne op i de tætte bestande af rødæl mellem rigkærene, samt ved bedre græsning der naturlig åbner og skaber en sammenhæng via dyrenes optråd. Det vurderes, at indsatsen (red: for udvidelse af rigkær) har forbedret levestedet for mygblomst og skabt potentielle nye levesteder for arten.
- Randers Kommune har haft dialog med lodsejer, for at facilitere at naturpleje opretholdes og eventuelt udvides på strandenge og overdrev.
- Der er i de kommuner, hvor naturtyperne forekommer, arbejdet med udvidelse af områder med naturtyperne tørre kalksandsoverdrev, surt overdrev, kalkoverdrev samt tidvis våd eng. Dette er sket

ved, at der skabes større forvaltningsenheder, samt at den eksisterende pleje forbedres, så muligheden for at naturtyperne bedre kan udvide sig til de arealer, hvor de naturgivne forhold giver mulighed for det. Det vurderes, at der er skabt betingelser for at udvide de angivne naturtyper med de ha angivelser anført i den forgangne handleplan (2016-2021).

- Miljøstyrelsen er i gang med revidering af reservatbestemmelserne og indsatsen føres videre ind i tredje planperiode.
- Der har i planperioden været særlig opmærksomhed på arter som almindelig ryle, splitterne, dværgterne, pibesvane, sangsvane, gravand, lysbuget knortegås, edderfugl og kongeørn ved at forbedre de naturtyper, der udgør deres fourageringsområder eller yngleområder. På lokaliteter, hvor forstyrrelse i arternes yngletid er et problem som ved f.eks. Als Odde, har fokus været på at informere publikum i forsøg på at regulere færdslen i området. I andre områder foregår der bekæmpelse af mårhund og regulering af ræve for at mindske prædation på jordrugende fugle.
- Randers Kommune har i den forgangne planperiode haft afgræsning på Treskelbakke Holmen og de omkringliggende øer i Mariagerfjord, der er kortlagt som yngleplads for klyde, fjordterne, splitterne og havterne. Får har afgræsset i 2 måneder hver sommer, som særligt indsats i forhold til vadegræs og for at holde vegetationen nede, på fuglenes yngleplads. Indsatsen har været en succes, og gæs har nu overtaget græsningen, så fåregræsning er stoppet igen.
- Klithede med invasive arter på over 10 % af arealet var i 2. planperiode kortlagt på Hevring Skydeterræn. Området ejes af Forsvarets Ejendomsstyrelsen der udfører bekæmpelse af invasive arter. Der henvises til deres drift- og plejeplaner, som der ikke redegøres for i nærværende Natura 2000-handleplan.

3.2 Vurdering af gennemførelse af Natura 2000-planen

Handleplanen skal ifølge bekendtgørelserne indeholde en redegørelse for gennemførelsen af handleplanen for den forudgående 6 og 12 års periode, der gør det muligt at vurdere, i hvilket omfang Natura 2000-planen for den forudgående periode er realiseret. Vurderingen, af hvorvidt handleplanerne er gennemført i den forudgående periode, er baseret på om de planlagte indsatser fra sidste handleplan er opfyldt, eller der er udført tilsvarende tiltag.

Det er kommunernes overordnede vurdering, at der arbejdes godt med facilitering af de tilskudsfinansierede indsatser. Der er dog en stor udfordring i, at støtteordningerne ofte ikke er attraktive nok til, at de kan danne grundlag for frivillige aftaler med lodsejerne. Målttede ordninger til forbedring af hydrologi i habitatnaturtyper, samt værktøjer, der skal sammenbinde eller mindske randpåvirkninger, er ikkeeksisterende. Endelig mangler der en fleksibilitet i ordningerne, så de bedre kan tilpasse de konkrete trusselsbilleder i området. Det er endvidere kommunernes vurdering, at det er en stor udfordring, at støtteordningerne er af midlertidig karakter, og at varige tinglyste indsatser ofte ikke er en mulighed. Der er stadig lang vej til at nå at skabe hensigtsmæssig hydrologi, drift og pleje på samtlige forekomster af terrestriske habitatnaturtyper, samt sikre egnede levesteder for områdets arter. Handleplanen vurderes dog at være opfyldt, da der er anført arealmål som 'op til xx ha' i seneste handleplan uden en minimumsgrænse for gennemførelse. Det vurderes, at der for de område specifikke retningslinjer er sket den indsats, der er beskrevet i den forgangne handleplan.

Effekten af indsatserne vil blive vurderet løbende i det Nationale Overvågningsprogram for Vandmiljø og Natur (NOVANA), som overvåger vandmiljøets og naturens tilstand inden for de områder, der prioriteres i forhold til de politisk fastsatte økonomiske rammer.

4. Behov for indsatser

Natura 2000-planen for Ålborg Bugt, Randers Fjord og Mariager Fjord N14 beskriver de konkrete mål for indsatsen. Indsatsprogrammet i Natura 2000-planerne er afstemt, så den økonomiske ramme og den krævede indsats i planerne passer sammen. Til gennemførelse af planerne stiller staten en række virkemidler til rådighed, ligesom det forudsættes, at kommunerne bidrager økonomisk via de midler, som kommunerne er blevet økonomisk kompenseret for af staten (DUT-midlerne).

På baggrund af Natura 2000-planen har kommunerne og Miljøstyrelsen vurderet, at der er behov for nedenstående konkrete forvaltningstiltag. Handleplanmyndigheden skal forsøge at indgå frivillige aftaler med lodsejere om drift. Hvor dette ikke er muligt, skal myndigheden påbyde en bestemt drift, hvis det er nødvendigt for opnåelse af målene i Natura 2000-planen eller for at forhindre forringelse og forstyrrelse.

Igangværende projekter og indsatser, der relaterer til gennemførelse af tidligere Natura 2000-planer, afsluttes.

Indsatser gennemført i første og anden planperiode vedligeholdes, f.eks. ved genrydning af arealer, hvor der tidligere har været gennemført en Natura 2000-indsats.

Tilstanden af levestederne for almindelig ryle sikres (hvis tilstanden er god-høj), således at de kortlagte levesteder får en naturtilstand i overensstemmelse med arternes krav til ynglelokalitet. Tilstanden af levesteder for hjele sikres eller forbedres i overensstemmelse med artens krav til disse.

Tilstanden af levestederne for havterne og klyde sikres (hvis tilstanden er god-høj) eller forbedres (hvis tilstanden er ringe-moderat), således at 19 af de 25 kortlagte levesteder får en naturtilstand i overensstemmelse med arternes krav til ynglelokalitet, hvilket også vil være til gavn for fjordterne, splitterne og dværgterne.

Der gennemføres en grundlæggende indsats på hedearealer med henblik på forbedring af naturtilstanden.

Offentlige lodsejere skal selv organisere gennemførelse af indsatser på egne arealer.

Tabel 5: Behov for indsatser for naturtyperne*

Forventede indsatser og metoder		Skøn over behov		
Lysåbne naturtyper		Igangværende indsats	Ny indsats	Samlet behov for indsats
	Bekæmpelse af uønsket opvækst	0 ha	Op til 170 ha	Op til 170 ha
	Forbedring af hydrologi	453 ha	Op til 219 ha	Op til 672 ha
	Græsning eller høslet	871 ha	Op til 1015	Op til 1886 ha
	Bekæmpelse af invasive arter	0 ha	Minimum 5 ha	Minimum 5 ha
Skovnaturtyper uden fredskovspligt	Skovnaturtypebevarende drift og pleje	0 ha	Op til 48 ha	Op til 48 ha
	Urørt skov	0 ha	Op til 48 ha	Op til 48 ha
	Forbedring af hydrologi	0 ha	Op til 22 ha	Op til 22 ha
Skovnaturtyper med fredskovspligt**	Skovnaturtypebevarende drift og pleje			Op til 78 ha
	Urørt skov***	38 ha		Op til 116 ha
	Rydning af invasive arter			0 ha

* Omfatter ikke offentlige arealer, hvor ejeren gennemfører Natura 2000-planen i egne planer for forvaltningsindsatser. Se resumé af plan for forvaltningsindsatserne i bilag 1.

** Indsatser planlagt for skovnaturtyper med fredskovspligt vises udelukkende som et samlet behov for indsatser med undtagelse af urørt skov, hvor igangværende indsatser også vises. Skovnaturtypebevarende drift og pleje dækker over flere indsatser herunder fx forbedring af hydrologi. Da der kan være overlap mellem indsats typer, og da der efter afslutning af én type indsats kan være behov for at gentage indsats typen, er behovet for indsatser vurderet samlet.

*** Igangværende indsats for urørt skov omfatter al tinglyst urørt skov til og med 2021. Tinglyst urørt skov anses i denne sammenhæng som en varig igangværende indsats.

På skovbevoksede arealer vil mange af de tiltag, der implementeres for skovnaturtyperne også være gavnlige for de arter, der er knyttet til naturtyperne. I nedenstående gennemgås eksempler på indsatser, der også gavner arter og fugle, hvor indsatserne i forvejen gennemføres i området, jf. Natura 2000-planen.

Urørt skov samt skovnaturtypebevarende drift og pleje med bevaring af træer til naturligt henfald kan bidrage til at forbedre levesteder for områdets skovtilknyttede fugle. Nogle fugle er afhængige af ro i yngleperioden.

Miljøstyrelsen viderefører indsatsen vedrørende revidering af reservatbestemmelserne i området.

5. Indsatser fordelt på aktør

Grundlæggende er ansvaret fordelt, så kommunerne er ansvarlig myndighed på alle arealer i kommunen undtagen de skovbevoksede fredskovspligtige arealer.

Miljøstyrelsen er ansvarlig myndighed for de skovbevoksede fredskovspligtige arealer. Det gælder dog, at kommunerne er ansvarlige for de arealer i fredskov, der er beskyttet efter § 3 i naturbeskyttelsesloven.

Myndighederne er ansvarlige, jf. ovenstående fordeling, for gennemførelse af handleplanen undtagen for offentlige arealer, hvor lodsejer selv er ansvarlige for at gennemføre handleplanen. De fleste indsatser er geografisk bestemt, hvorved den nævnte myndigheds- og arealdeling er gældende. Det er muligt at finde relevante Natura 2000-geodata i [MiljøGIS](#)¹. Endvidere kan overvågningsdata fra NOVANA-programmet tilgås via [Danmarks Miljøportal](#)² og i Natura 2000-basisanalyserne. Hver myndighed eller lodsejer er ligeledes ansvarlig for de arter på udpegningsgrundlagte, som ikke er geografisk fordelt p.ba. overvågningsdata, inden for deres respektive myndighedsområde eller egne arealer.

Der kan være indsatser i Natura 2000-planens indsatsprogram, hvor der ikke er samme klare geografiske afgrænsning. I denne handleplan er der en naturlig ansvarsfordeling ud fra den geografiske afgrænsning, og dermed hvilken myndighed, der er ansvarlig for gennemførelse. Det skal dog bemærkes, at området med invasive arter på ca. 5 ha, hvor der skal ske en bekæmpelse, er beliggende i Mariagerfjord Kommune.

I tabellen neden for ses fordelingen af Natura 2000-områdets fredskovspligtige habitatskovnaturtypearealer fordelt ud på aktører.

Tabel 6: Fordeling af fredskovspligtige habitatskovnaturtypearealer på aktører

	Naturtype	Handleplanmyndighed	Offentlige lodsejere, der planlægger selv	
		Miljøstyrelsen	Naturstyrelsen	Aalborg Kommune
Skovnaturtyper med fredskovspligt	2180 Skovklit	26 ha		
	9110 Bøg på mor	10 ha		
	9130 Bøg på muld	4 ha	2 ha	
	9150 Bøg på kalk	2 ha		
	9160 Ege-blandskov	2 ha		
	9190 Stilkege-krat	13 ha	2 ha	1 ha
	91E0 Elle- og askeskov	61 ha	7 ha	

¹ <https://miljoegis.mim.dk/spatialmap?profile=natura2000planer3-2022>

² <https://www.miljoportal.dk/>

6. Prioritering af den forventede indsats

Natura 2000-planerne 2022-2027 har især fokus på en naturforvaltning, hvor man gør brug af naturens egne dynamikker. Samtidig fastholdes en række indsatser, der er kendt fra de gældende planer.

Hovedformålene med indsatserne i tredje planperiode (2022-2027) er:

- 1. Fokus på mere naturlige processer og naturens robusthed**
 - 1.1. der er øget fokus på en mere naturnær forvaltning med fokus på at sikre sammenhæng i naturen og mere naturlige dynamikker i Natura 2000-områderne.
 - 1.2. der arbejdes for at udvide arealet med urørt skov.
 - 1.3. der er fokus på tiltag mod klimaforandringer og dermed på områdernes robusthed over for pludselige hændelser.
- 2. Sikre og forbedre tilstanden af den eksisterende natur og levesteder hvilket bl.a. er i overensstemmelse med 'brandmandens lov' og EU's biodiversitetsstrategi 2030**
 - 2.1. fortsætte arbejdet med at sikre naturtilstanden f.eks. ved naturpleje på plejekrævende arealer.
 - 2.2. fortsætte arbejdet med at afsøge behovet for og udlægge forstyrrelsesfrie zoner bl.a. til gavn for trækfugle, marine naturtyper og havpattedyr.
 - 2.3. fokus på indsatser, der gavner truede arter og fugle.
 - 2.4. fortsætte arbejdet med at afsøge behovet for at regulere fiskeri i beskyttede områder.
- 3. Bekæmpe invasive arter**
 - 3.1. fortsætte arbejdet med at bekæmpe invasive arter.

Alle indsatser nævnt i afsnit 4 om behov for indsatser prioriteres højt. Nedenstående afspejler således de umiddelbare tiltag som handleplansmyndighederne vil arbejde med.

Det prioriteres højt at følge op på allerede gennemførte tiltag som f.eks. rydning, hegning og hydrologiprojekter. Ofte vil der være behov for en yderligere opfølgende indsats for at sikre, at de gennemførte tiltag opretholdes over tid, samt i høj grad at de justeres, så tiltagene i højere grad understøtter mere vild natur og naturlige processer. I samme omgang afsøges mulighederne for at udnytte de allerede gennemførte tiltag til at inspirere naboer mv. til nye projekter, så der i større grad skabes enheder, der har en størrelse, der kan understøtte vild natur og naturlige processer. Ofte vil et projekt med positiv effekt kunne bruges som gode eksempler til inspiration i lokalområderne.

Det prioriteres således højt at arbejde for, at interesserede lodsejere, i det omfang det er muligt, kan få hjælp og støtte til arbejdet med arter og naturtyper, herunder både hjælp og vejledning i forhold til støttemuligheder, samt vejledning om mere vild natur og frie naturlige processer vil være i centrum.

Det prioriteres højt, at have et fortsat fokus på at forbedre fuglenes levesteder.

Det prioriteres højt at arbejde for at tiltrække eksterne midler til større projekter som f.eks. LIFE-projekter.

Habitatnaturtypen tørt kalksandsoverdrev (6120) har en af sine få danske forekomster i N14. Denne naturtype er afhængig af fortsat afgræsning/forstyrrelse, så der til stadighed forekommer lav soleksponeret vegetation og/eller blotlagt kalkrigt sand. Der ønskes iværksat indsatser med det formål at udvide arealet af naturtypen, samt at sikre optimale livsbetingelser for de direktivkarakteristiske arter og øvrige insekter og planter, der er tilknyttet naturtypen.

Der ønskes iværksat plejeindsatser med etablering af store sammenhængende hegn med flerartsgræsning i de store strandengsområder (1330) i området ved Knarmou på overgangen mellem Aalborg Kommune og Mariagerfjord Kommune.

Aalborg Kommune vil prioritere at facilitere etablering af store sammenhængende naturområder på Muldbjergerne i det omfang, der er interesse for det blandt områdets lodsejere. Derved kan sikres et unikt sammenhængende område med næringsfattige overdrevstyper især af typen kalkoverdrev (6210), men også surt overdrev (6230) og den nationalt sjældne tør kalksandsoverdrev (6120).

I Norddjurs Kommune er store dele af strandengene afgræsset. Det prioriteres højt at fastholde denne græsning med et optimalt græsningstryk. Dette vil sikre god naturtilstand på strandengene, herunder tilgodese lavt- og langsomt voksende planter og de træk- og ynglefugle, der er knyttet til afgræssede

strandenge. Forsvaret bekæmper invasive arter på klithede og andre naturtyper, for visse arter også med en dækning mindre end 10 %.

Randers Kommune har stort fokus på naturtilstanden i Randers Fjord og vil prioritere arbejdet med tiltag som kan forbedre Randers Fjords naturtilstand. Blandt andet er der i 2023 lavet stenrev og udplantet ålegræs i Randers Fjord, og der vil blive prioriteret at blive lavet flere stenrev, og hvis muligt udplantes mere ålegræs, sideløbende med at der arbejdes med tiltag for at nedbringe næringsstofftilførslen til fjorden. Desuden prioriterer Randers Kommune at fastholde eksisterende afgræsning på overdrev og strandenge med det rigtige græsningstryk og om muligt udvide den til flere arealer for at sikre god naturtilstand.

Miljøstyrelsen vil for de skovbevoksede, fredskovspligtige arealer kontakte private ejere af fredskovsarealer større end 20 ha med henblik på at informere om muligheden for en mere skovnaturtypebevarende drift, tiltag for arter og muligheden for at udlægge til urørt skov.

Miljøstyrelsen vil fortsat prioritere at indgå i relevante LIFE-projekter nye som gamle.

Miljøstyrelsen prioriterer fortsat arbejdet med revision af reservatbestemmelserne.

7. Forventede initiativer og plan for interessentinddragelse

Det er kommunernes og Miljøstyrelsens hensigt at planlægge og udføre projekterne som vist i nedenstående Tabel 7, og i den forbindelse tager myndighederne en række initiativer for at inddrage lodsejere og andre interessenter i projekterne.

Tabel 7 viser myndighedernes plan for interessentinddragelse. Der kan ske ændringer, hvis det ønskes af lodsejerne, eller hvis andre forhold taler for det.

Tabel 7. Forventet plan for interessentinddragelse

Projekt navn	Initiativ	Tidsplan	Myndighed
Orientering af Grønne Råd om projektstatus	Kommunerne afholder møder flere gange årligt	Hele planperioden	Alle kommuner
Facilitering af tilskudsordninger	Bidrage med oplysning og udbredelse af Natura 2000-tilskudsordninger til lodsejere	Hele planperioden	Alle kommuner
Oplysning om menneskelige forstyrrelse ved rekreativ udnyttelse	Dialog med lokale vandsportsklubber, samt opsætning af skilte	I løbet af planperioden	Brønderslev Kommune
Dialog med landboforeninger	Dialog med landboforeninger om mulighed for lukning af grøfter/dræn, større sammenhængende arealer, hegn og afgræsning	I løbet af planperioden	Brønderslev Kommune
Kontakt til ejere af skovbevoksede fredskovspligtige habitatskovsarealer	Miljøstyrelsen kontakter skovejere med mere end 20 ha skovhabitatarealer og orienterer om muligheder for tilskud.	I løbet af planperioden	Miljøstyrelsen
Vejledning om mulige tiltag i skovhabitatnatur	Miljøstyrelsen understøtter en vejledningstjeneste ¹ til de private skovejere, hvor de kan søge gratis råd og vejledning omkring skovhabitatnatur.	Hele planperioden	Miljøstyrelsen
Møder med Grønt Fremdriftsforum	Miljøstyrelsen afholder møder med Grønt Fremdriftsforum og vil sætte emnet på dagsordenen, når det er relevant eller efterspørges.	Hele planperioden	Miljøstyrelsen

¹ Dette varetages for nuværende af Dansk Skovforening.

Projekterne gennemføres som udgangspunkt ved frivillige aftaler, og derfor er det i mange tilfælde ikke på nuværende tidspunkt muligt at beskrive, hvornår projekterne fysik bliver udført. Kommunerne og Miljøstyrelsen vil i hvert enkelt tilfælde sørge for, at relevante interessenter bliver inddraget.

Bilag 1: Resumé af offentlige lodsejeres planer for forvaltningsindsatser

Offentlige lodsejere, der udarbejder egne forvaltningsplaner, der implementerer Natura 2000-indsatsen, er i N14 Forsvaret (Hevring Skydeterræn), Aalborg Kommune og Naturstyrelsen.

Det er muligt at finde de fulde plan for forvaltningsindsats på hhv.

Forsvarsministeriet Ejendomsstyrelse hjemmeside: www.ejendomsstyrelsen.dk. Det fulde navn på plan for forvaltningsindsatsen er: Hevring Skydeterræn. Drifts- og plejeplan 2017-2037.

Naturstyrelsens hjemmeside: <https://naturstyrelsen.dk/vildere-natur/planer-for-naturen/natura2000-plejeplaner>. Det fulde navn på plan for forvaltningsindsatsen er: Natura 2000-plejeplan for lysåbne naturtyper og arter på Naturstyrelsens arealer, 3. planperiode 2022-2027 i Natura 2000-område *nr. 14 Aalborg Bugt, Randers Fjord og Mariager Fjord*.

Resume af Aalborg Kommunes forvaltningsplan for fredskovspligtige arealer

Aalborg Kommune udarbejder som offentlig lodsejer egen forvaltningsplan for skovbevoksede, fredskovspligtige arealer.

Aalborg Kommune ejer og forvalter kystnære fredskovspligtige områder inden for Natura 2000-område nr. 14, både ved Koldkær og Stejlgabet i Muldbjergerne. Disse områder udgør en mindre del af hvert sit større sammenhængende skovområde, som ligger uden for Natura 2000-området. Inden for Natura 2000-området omfatter disse områder ved Muldbjergerne ca. 2,3 hektar, primært bestående af stilkegekrat, og ved Koldkær omfatter de ca. 1,2 hektar, bestående af en tilgroet hede i kanten af kystklitterne og en tilgroet mose i en klitlavning. Disse arealer har status som beskyttet hede, mose og overdrev i henhold til naturbeskyttelseslovens §3.

I overensstemmelse med kommunens forvaltningsplan skal de fredskovspligtige naturtyper ved Koldkær plejes for at forhindre tilgroning og opretholde naturtyperne overvejende lysåbne. Ved Muldbjergerne skal de fredskovspligtige områder plejes som egekrat, hvilket kan indebære skovgræsning og/eller stævning af egetræer og aspetræer for at fremme tilstedeværelse af solbeskinnede lave egepur gennem genvækst fra stødene og holde egekrattet lysåbent. Derudover skal eventuelle invasive eller uønskede vedplanter, som ikke naturligt hører til i egekrat, fjernes for at fremme egekrattet som skovnaturtype betragtet.

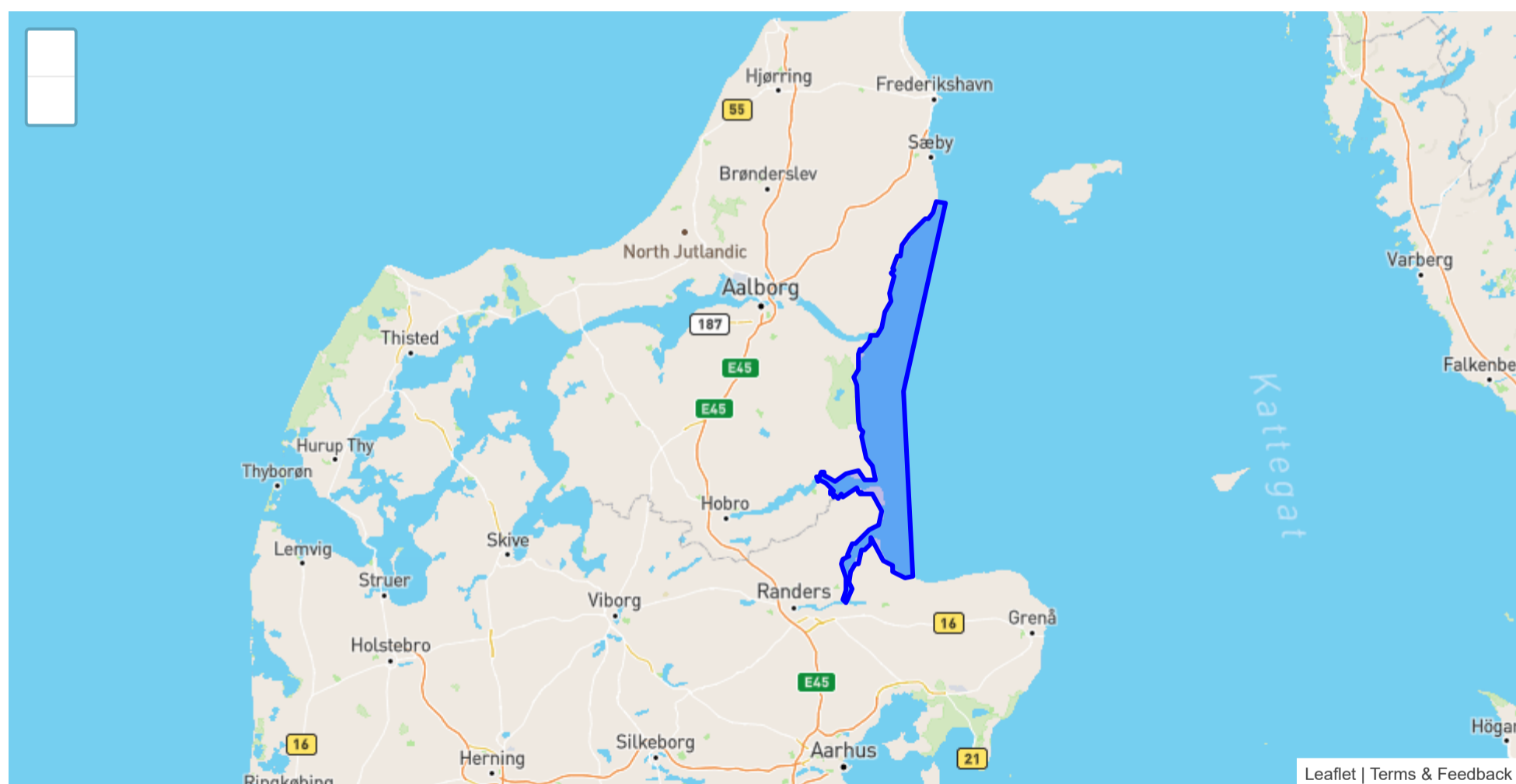
Sammenfatning af plejeplan for Naturstyrelsens arealer i Natura 2000-område N14 Ålborg Bugt, Randers Fjord og Mariager Fjord

Det er muligt at finde den samlede plan for forvaltningsindsats på Naturstyrelsens hjemmeside: <https://naturstyrelsen.dk/drift-og-pleje/natura-2000-plejeplaner/>. Plejeplanen omfatter foruden denne sammenfatning en kortudstilling af de planlagte indsatser. I kortudstillingen er det muligt at finde information om de planlagte indsatser for de enkelte kortlagte naturtyper samt arter.

Naturstyrelsen har, jf. §5 i BEK nr 944 af 27/06/2016 og §15 i BEK nr 946 af 27/06/2016, som offentlig grundejer besluttet selv at udarbejde plejeplaner for Naturstyrelsens arealer indenfor N2000 området i overensstemmelse med [Natura 2000-planen](#) for området.

Beskrivelse af området

Natura2000-område N14 har et areal på: 71096.6 ha. Heraf ejer Naturstyrelsen: 63.1 ha. Området er de fleste steder begrænset til kun at omfatte havområdet og det marine forland. I den nordlige del strækker området sig langs østkysten over store, lavvandede kystarealer med vigtige levesteder for fisk og især tusinder af fugle. Kysten er karakteriseret af et udstrakt system af revler, barrierer og enkelte småøer. På enkelte strækninger har kysten ved lavvande nærmest karakter som en vade. Mod syd omfatter Natura 2000-området en større fladvandet del af Kattegat, det yderste af Mariager Fjord og Randers Fjord og - på landsiden - det helt havnære kystlandskab. Fjordene er oprindeligt eroderet i det kuperede morænelandskab af smeltevandsfloder, så de fremstår med markante skrænter. Naturstyrelsen ejer 3 ha ved Mulbjergene, hvoraf 0,6 ha er kortlagt som surt overdrev. I forbindelse med opkøb af arealer til klimalavbundsprojekt v. Lille Vildmose, er Naturstyrelsen også kommet i besiddelse af arealer, som støder op til Mulbjergene. Der er tale om 17 ha landbrugsarealer, som potentiel set kan udvikle sig til kalkoverdrev eller surt overdrev.



Tabel A: Kortlagte naturtyper på Naturstyrelsens arealer i Natura 2000-området

Skovnaturtyper	Areal [ha]
91E0 - Elle- og Askeskove	10.5
9130 - Bøg på muld	2.1
9150 - Bøg på kalk	< 0.1
9190 - Stilk-egekrat	2.3

Lysåbne naturtyper	Areal [ha]
1150 - Lagune	< 0.1
1210 - Strandvold med enårige planter	< 0.1
1310 - Enårig strandengsvegetation	0.2
1320 - Vadegræssamfund	1.2
1330 - Strandeng	26.5
2120 - Hvid klit	3.5
2130 - Grå/grøn klit	< 0.1
2140 - Klithede	0.1
2190 - Klitlavning	0.7
6210 - Kalkoverdrev	< 0.1
6230 - Surt overdrev	0.7

Arter på udpegningsgrundlaget fremgår ikke af ovenstående tabel. Der henvises derimod til N2000 planen for området.

Planlagte indsatser

I det følgende angives Naturstyrelsens planlagte indsatser for naturtyperne på udpegningsgrundlaget. Indsatserne er beskrevet i nedenstående tabeller og suppleret med forklarende tekst.

I tabellerne skelnes mellem "Eksisterende indsats" og "Ny indsats". "Eksisterende indsats" anvendes, hvor den pågældende indsats allerede er omfattet af den eksisterende arealforvaltning, eller hvor det fremgår af eksisterende driftsplaner og lignende, at indsatsen vil blive gennemført i plejeplanperioden. "Ny indsats" omfatter de indsatser, der alene gennemføres for at opfylde målene i N2000-planerne for 2022 - 2027.

Tabel B: Planlagte indsatser for naturtyperne på Naturstyrelsens arealer i Natura 2000-området

Indsatser - Skovnaturtyper (planperiode 2022-2033)	Eksisterende indsats [ha]	Ny indsats [ha]	Samlet behov for indsats [ha]
Græsningsskov	12.7		12.7
Naturnær forvaltet skov	2.3		2.3
Urørt skov med naturgenopretningsaktivitet	12.7		12.7

Indsatser - Lysåbne naturtyper (planperiode 2022-2027)	Eksisterende indsats [ha]	Ny indsats [ha]	Samlet behov for indsats [ha]
Græsning	4.3		4.3
Hegning	4.3		4.3

Ovenstående tabel udstiller Naturstyrelsens planlagte indsatser i planperioden. Indsatserne er planlagt med ophæng i målsætninger og retningslinjer fra den overordnede N2000 plan, som rækker ud over den enkelte planperiode, mens indsatserne forventes udmøntet indenfor planperioden.

Naturstyrelsens skovnaturtyper i område 14 ligger på arealerne Ajstrup strand og Dokkedal. Hele det bevoksede areal i Ajstrup strand er udlagt til urørt skov, og heraf er størstedelen skovhabitat arealer. Skovhabitatnatur med naturnær forvaltning ligger på arealet Dokkedal. De lysåbne naturtyper med plejeindsats ligger som en strandeng langs fjorden på arealet Ajstrup strand. Hele Ajstrup strand arealet er hegned og afgræsses.

Tabel C: Udvikling mod ny kortlagt naturtype

Der planlægges ikke for udvikling af nye naturtyper i indeværende planperiode. Derfor vises Tabel C ikke.

Tabel D: Planlagte indsatser for arter, udover indsatser for naturtyper på lysåbne naturtyper og skovnaturtyper på Naturstyrelsens arealer i Natura 2000-området

Plejen af områdets naturtyper vil samtidig tilgodese en række arter på udpegningsgrundlaget. Herudover planlægger Naturstyrelsen en særlig indsats for arterne, der fremgår af tabel D.

Fuglebeskyttelsesområde: nr. 2 Ålborg Bugt, nordlige del og nr. 15 Randers og Mariager Fjord

Art	Planlagte indsatser	Eksisterende indsats	Ny indsats
Bjergand	Anden regulering	Ja	
Dværgterne	Anden regulering	Ja	
Fjordterne	Anden regulering	Ja	
Fløjlsand	Anden regulering	Ja	
Gravand	Anden regulering	Ja	
Havterne	Anden regulering	Ja	
Hvinand	Anden regulering	Ja	
Knopsvane	Anden regulering	Ja	
Lysbuget knortegås	Anden regulering	Ja	
Pibesvane	Anden regulering	Ja	
Sangsvane	Anden regulering	Ja	
Sortand	Anden regulering	Ja	
Splitterne	Anden regulering	Ja	
Stor skallesluger	Anden regulering	Ja	

Hele udmundingen af Mariager Fjord er udlagt til vildtreservat, med deraf følgende beskyttelse .

Opsummering

Den samlede indsats for naturtyper og arter på Naturstyrelsens arealer forventes hermed at understøtte de i Natura 2000-planen fastsatte mål for naturtilstanden.

Redegørelse for indsatsen i den forgangne plejeplansperiode

For de lysåbne naturtyper og arter på udpegningsgrundlaget omhandler denne redegørelse planperioden 2016-2021. For skovnaturtyper perioden 2010-2021.

Nedenstående tabeller viser en oversigt over planlagte og gennemførte aktiviteter på Naturstyrelsens arealer inden for Natura 2000-område N14 Ålborg Bugt, Randers Fjord og Mariager Fjord

Tabel E: Status for gennemførelse af aktiviteter for seneste planperiode fordelt på naturtyper og arter

Skovnaturtyper (planperiode 2010-2021)	Indsats	Areal [ha]
9999 - Elle- og askeskove ved vandløb, søer og væld	Urørt skov	8.3
9999 - Elle- og askeskove ved vandløb, søer og væld	Græsningsskov	16.6

Lysåbne naturtype (planperiode 2016-2021)	Indsats	Areal [ha]
1210 - Strandvold med enårige planter	Andet areal uden drift	< 0.1
1310 - Enårig strandengsvegetation	Andet areal uden drift	0.2
1330 - Strandeng	Andet areal uden drift	8.5
1330 - Strandeng	Græsning	1.2
2120 - Hvid klit	Andet areal uden drift	3.3
6230 - Surt overdrev	Slåning - dvs. uden fjernelse af det afslåede	1.1
9997 - Ikke specificeret	Andet areal uden drift	14.4

Tabel F: Oversigt over ikke-planlagte indsatser, der er gennemført, og som gavner arter eller naturtyper på udpegningsgrundlaget

Der er ikke gennemført indsatser udover det planlagte i den forgangne planperiode. Derfor vises Tabel F ikke.

Tabel G: Oversigt over indsatser der ikke er gennemført

Lysåbne naturtype (planperiode 2016-2021)	Indsats	Areal [ha]
2140 - Klithede	Slåning - dvs. uden fjernelse af det afslåede	0.1
2190 - Klitlavning	Slåning - dvs. uden fjernelse af det afslåede	0.8

Slåningen er ikke gennemført fordi det efterfølgende viste sig ikke at være nødvendigt

Opsummering

Med baggrund i ovenstående redegørelse for indsatser i den forgangne planperiode kan Naturstyrelsen konkludere, at de planlagte aktiviteter overvejende er gennemført for Naturstyrelsens arealer. Disse indsatser har bidraget positivt til opfyldelse af Natura 2000-planens målsætninger.

Miljøvurderingsloven, habitatdirektivet og plejeplanen

For samtlige Natura 2000-planer er der foretaget en strategisk miljøvurdering (SMV). Natura 2000-planerne og de tilhørende miljøvurderinger kan findes på Miljøstyrelsens hjemmeside under Natura 2000, tredje generation planer (2022-2027).

Natura 2000-plejeplanerne er en type af planer, som kan være omfattet af krav om miljøvurdering i henhold til Bekendtgørelse af lov om miljøvurdering af planer og programmer og af konkrete projekter (VVM) (lovbekendtgørelse nr. 4 af 3. januar 2023) – herefter refereret til som miljøvurderingsloven.

Ved vurderingen af om en plejeplan er omfattet af miljøvurderingsloven ses på kriterierne i lovens § 8. Erfaringsmæssigt er der en del plejeplaner, som ikke vil være omfattet af miljøvurderingsloven. Det afhænger dog i alle tilfælde af det konkrete indhold af plejeplanen, og der skal derfor altid foretages en særskilt vurdering for hver plan.

Denne plejeplan er blevet vurderet i forhold til, om den er omfattet af miljøvurderingsloven. Det er vurderet, om plejeplanen fastsætter nye rammer for fremtidige anlægstilladelser, eller om den vurderes at kunne påvirke internationalt udpegede naturbeskyttelsesområder væsentligt jfr. miljøvurderingslovens § 8. Det er Naturstyrelsens vurdering, at plejeplanen ikke fastsætter nye rammer for fremtidige anlægstilladelser til projekter omfattet af lovens bilag 1 eller 2 og dermed ikke er omfattet af krav om miljøvurdering.

Denne plejeplan for Natura 2000-område 14 Ålborg Bugt, Randers Fjord og Mariager Fjord omfatter indsatserne beskrevet i afsnittet planlagte indsatser. De planlagte indsatser forventes gennemført med det formål at understøtte bevaringsmålsætningerne for hhv. arter og naturtyper på udpegningsgrundlaget.

I denne plejeplan planlægges der ikke gennemført aktiviteter med henblik på at udvikle naturtyper på bekostning af andre naturtyper.

Det er Naturstyrelsens vurdering, at plejeplanen er undtaget fra habitatdirektivets artikel 6, stk. 3 og dermed fra vurdering efter miljøvurderingsloven, fordi planerne er "direkte forbundet med eller nødvendige for lokalitetens forvaltning" jfr. artikel 6, stk. 3, 1. pkt. Plejeplanen anses således som direkte forbundet med og nødvendig for Natura 2000-områdets forvaltning.

Etablisement: Hevring Skydeterræn

RESUMÉ AF EJENDOMSSTYRELSENS FORVALTNINGSPLAN

Forvaltningsplaner kan findes på Ejendomsstyrelsens hjemmeside:

www.ejendomsstyrelsen.dk

Hevring Skydeterræn udgør 0,25 % af Natura 2000 område N14 Aalborg Bugt, Randers Fjord og Mariager Fjord. 176 ha ud af de 432 ha Hevring skydeterræn udgør er registreret som Natura 2000 område.

Udpegede habitatnaturtyper på Hevring Skydeterræn

Naturtype nr.	Habitatnaturtypenavn	Antal hektar
1330	Strandenge	11,3
2120	Hvid klit	1,4
2130	Grå/grøn klit	16,7
2140	Klithede	64
2190	Klitlavnig	4,3
2250	Enebærklit	2,6
I alt		100,3

Behov for indsatser

De største trusler mod disse habitater er især spredningen af invasive arter

Nedenfor fremgår Ejendomsstyrelsens planlagte indsatser for naturtyperne på udpegningsgrundlaget. Der skelnes mellem igangværende indsats, der fortsættes i den nye periode og påtænkte nye indsatser.

Behov for indsatser for naturtyperne på Forsvarsministeriets arealer i Natura 2000-området N14

Forventede indsatser		Skøn over behov		
		Igangværende indsats (ha)	Ny indsats (ha)	Samlet behov for indsats (ha)
Lysåbne naturtyper	Rydning af invasive arter	8,5	9,5	18
	Slåning	77	0	77
	Afbrænding	9,5	0	9,5

Afbrænding har fokus på tornblad for at forhindre at den lysåbne natur domineres af arten. Fortsat rydning af birk og buskeopvækst skal forhindre tilgroning af grå klit, klithede og klitlavninger på hele området. Slåning af fastsatte områder vil fastholde det åbne landskab.

Plejen af områdets naturtyper vil samtidig tilgodese en række arter på udpegningsgrundlaget.

Dato: 20. marts 2024

Enhed: Forvaltningsafdelingen
 Sagsbeh.: FES-NPS19
 Sagsnr.: 2024/004167
 Dok.nr.: 976732
 Bilag: Ingen

Forsvarsministeriets
 Ejendomsstyrelse
 Arsenalvej 55
 9800 Hjørring

Tlf.: +45 7281 3000
 E-mail: fes@mil.dk
 www.forsvaret.dk/fes

EAN: 5798000201286
 CVR: 16 28 71 80

Sagsbehandleren direkte:
 Tlf.: +45 7281 3138
 E-mail: fes-nps13@mil.dk

