



**Klima og Miljø**  
KM Grundvand  
Stigsborg Brygge 5  
9400 Nørresundby  
21293461

Sagsnr.: 2024-022752  
Dok.nr.: 2024-022752-16

Mandag 9-15  
Tirsdag 9-15  
Onsdag 9-15  
Torsdag 9-15  
Fredag 9-14

19.08.2024

## Endelig vandindvindingstilladelse Østerled 30, 9370 Hals

### Indhold

<b>1</b>	<b>DATA VEDRØRENDE TILLADELSEN</b>	<b>2</b>
<b>2</b>	<b>AFGØRELSE EFTER VANDFORSYNINGSLØVEN, MILJØBESKYTTELSESLOVEN OG MILJØVURDERINGSLOVEN</b>	<b>2</b>
<b>3</b>	<b>VILKÅR I HENHOLD TIL VANDFORSYNINGSLØVEN OG MILJØBESKYTTELSESLOVEN</b>	<b>3</b>
<b>4</b>	<b>SAGSFREMSTILLING</b>	<b>4</b>
<b>5</b>	<b>ANNONCERING</b>	<b>8</b>
<b>6</b>	<b>PARTSHØRING</b>	<b>8</b>
<b>7</b>	<b>KLAGEVEJLEDNING</b>	<b>9</b>

Bilag 1: Oversigtskort (1:25.000)

Bilag 2: Detailkort (1:500)

## 1 Data vedrørende tilladelsen

Jupiter ID:	125767
Beliggenhed:	Østerled 30, 9370 Hals, matrikelnummer 1vm.
Indvindingsboring(er):	DGU-nummer: 35.1183.
Indvindingsmængde:	50 m <sup>3</sup> per år.
Formål:	Hobbyformål – vand til vanding af have mm.
Gyldighedsperiode:	Tilladelsen meddeles for en periode af 30 år og er gyldig til den 19.08.2054.

## 2 Afgørelse efter vandforsyningsloven, miljøbeskyttelsesloven og miljøvurderingsloven

### 2.1 Afgørelse

Aalborg Kommune giver hermed ejer af ejendommen på Østerled 30, 9370 Hals, matrikelnummer 1vm tilladelse til at indvinde grundvand fra boringen med DGU-nummer 35.1183.

Tilladelsen gives i henhold til § 20 i vandforsyningsloven<sup>1</sup> samt § 24 i miljøbeskyttelsesloven<sup>2</sup>.

Tilladelsen udløber den 19.08.2054. Hvis indvindingen til den tid ønskes fortsat, skal der ansøges om og opnås en fornyet tilladelse.

Tilladelsen erstatter tidligere givne tilladelser.

Aalborg Kommune træffer hermed i henhold til § 21 i miljøvurderingsloven<sup>3</sup> afgørelse om, at ansøgningen ikke udløser VVM-pligt, idet indvindingen ikke vurderes at få væsentlig indvirkning på miljøet. Der er særligt lagt vægt på, at indvindingen ikke vil medføre væsentlige negative påvirkninger på andre vandindvindere, grundvandsmagasinet eller beskyttet natur og vandløb.

Aalborg Kommune har også vurderet, at det ansøgte, ikke påvirker et Natura 2000-område eller bilag IV-arter væsentligt, og at der ikke skal udarbejdes en konsekvensvurdering i henhold til Habitatbekendtgørelsen<sup>4</sup>.

Der er med denne tilladelse ikke taget stilling til eventuel tilladelse efter øvrig lovgivning.

Vilkårene for tilladelsen er beskrevet nedenfor i afsnit 3.

Hvis vilkårene ikke overholdes, kan kommunen ændre eller tilbagekalde tilladelsen uden erstatning ifølge vandforsyningslovens § 34. Tilladelsen kan desuden tilbagekaldes uden erstatning, hvis tilladelsen er givet på grundlag af urigtige oplysninger, som har væsentlig betydning.

Overtrædelse af vilkår fastsat efter vandforsyningsloven kan straffes efter lovens § 84.

---

<sup>1</sup> LBK nummer 602 af 10/05/2022 Bekendtgørelse af lov om vandforsyning m.v.

<sup>2</sup> LBK nummer 48 af 12/01/2024 Bekendtgørelse af lov om miljøbeskyttelse.

<sup>3</sup> LBK nummer 4 af 03/01/2023 Bekendtgørelse af lov om miljøvurdering af planer og programmer og af konkrete projekter (VVM)

<sup>4</sup> BEK nummer 2091 af 12/11/2021 Bekendtgørelse om udpegning og administration af internationale naturbeskyttelsesområder samt beskyttelse af visse arter.

### 3 Vilkår i henhold til vandforsyningsloven og miljøbeskyttelsesloven

#### 3.1 Vilkår i henhold til vandforsyningsloven

##### A. Indvindingens formål

Der må indvindes grundvand til hobbyformål – vand til vanding af have mm. Hvis formålet med indvindingen ønskes ændret, skal der søges om ændret indvindingstilladelse inden ændringen, jævnfør vandforsyningslovens § 33.

##### B. Gyldighedsperiode

Tilladelsen er gyldig til den 19.08.2054. Hvis indvindingen ønskes opretholdt, skal der inden dette tidspunkt søges om fornyet indvindingstilladelse, jævnfør bekendtgørelse om vandindvinding og vandforsyning<sup>5</sup>.

##### C. Indvindingsstedets beliggenhed

Der må indvindes grundvand fra følgende boring:

- a. DGU-nummer 35.1183 beliggende på matrikelnummer 1vm.

Placering af boringen kan ses på kortet i bilag 2.

##### D. Anlæggets indretning

Anlægget skal være udformet i overensstemmelse med boringsbekendtgørelsen<sup>6</sup> og Dansk Ingeniørforenings norm for mindre ikke-almene vandforsyningsanlæg DS 441:1988.

Specielt lægges vægt på boringens afslutning og overbygning. Afslutningen skal være udført med tæt forsegling og overbygningen skal blandt andet kunne aflåses. Boringerne skal være skiltet med tydeligt DGU-nummer og påskrift "ikke drikkevandskvalitet".

Anlægget **skal være og holdes fuldstændigt adskilt fra rørsystemet i ejendommens hus-holdning**. Vilkåret er begrundet i, at vand, der ikke har dokumenteret drikkevandskvalitet, skal holdes fuldstændigt adskilt fra drikkevandsforsyningen fra det almene vandværk.

Anlægget må ikke ændres væsentligt i forhold til det nuværende uden tilladelse fra Aalborg Kommune.

Boringer skal være let tilgængelige for tilsyn.

Der stilles pt. ikke krav om vandmåler på boringen, men **bestemmelserne om vandmålere kan til enhver tid ændres af kommunen**.

##### E. Indvindingens størrelse

Den samlede årlige indvinding må højst udgøre 50 m<sup>3</sup>.

Den nuværende pumpe størrelse kendes ikke i boring DGU-nummer 35.1183.

Når din nuværende pumpe skal udskiftes, må der højst indvindes 2 m<sup>3</sup> per time fra en ny pumpe fra boring DGU-nummer 35.1183. Det er dit ansvar, at pumpen kan begrænse sin kapacitet, for at overholde dette krav, hvis den maksimale ydelse er større end 2 m<sup>3</sup> per time.

##### F. Kontrol med vandforbruget

Der stilles pt. ikke krav om registrering af den oppumpede vandmængde samt indberetning, men **bestemmelserne om registrering af den oppumpede vandmængde samt indberetning kan til enhver tid ændres af kommunen**.

<sup>5</sup> Bekendtgørelse nummer 470 af 26. april 2019 om vandindvinding og vandforsyning.

<sup>6</sup> Bekendtgørelse nummer 1260 af 28. oktober 2013 om udførelse og sløjfning af borer og brønde på land.

### **G. Pejling**

Der stilles pt. ikke krav om pejling, men **bestemmelserne om pejling kan til enhver tid ændres af kommunen.**

### **H. Overvågning af påvirkningen på omgivelserne**

Der stilles ikke særlige vilkår om overvågning/måling af påvirkningen på omgivelserne.

### **I. Vandkvalitet**

Da Aalborg Kommune vurderer, at vandet ikke på tilladelsestidspunktet bruges til kommercielle aktiviteter med krav om drikkevandskvalitet, er der jævnfør gældende lovgivning pt. ikke krav til vandkvaliteten og således heller ikke krav om vandanalyser.

**Vandet må derfor ikke bruges til formål, hvor der stilles krav om drikkevandskvalitet, herunder direkte vanding eller vask af spiselige gartneriafgrøder til kommercielt brug.**

Ved ændring af lovgivningen eller andre anvendelser af vandet kan vilkår om udtagning af drikkevandsanalyser blive indført.

### **J. Sløjfning af boring**

Hvis en boring tages permanent ud af drift, skal der indenfor tre måneder enten sendes en ansøgning om at anvende boringen til andre formål (for eksempel pejle-, monitoringsboring) eller en besked om, hvornår boringen ønskes sløjfet til Aalborg Kommune.

Anmeldelsen om sløjfning af boringen skal sendes til Aalborg Kommune mindst 14 dage før den påtænkte sløjfning.

Sløjfningen skal udføres i overensstemmelse med boringsbekendtgørelsen<sup>7</sup> af en autoriseret brøndborer med A-bevis jævnfør brøndborerbekendtgørelsen<sup>8</sup>. Meddelelse om sløjfningen skal sendes til borearkivet med kopi til Aalborg Kommune.

### **K. Tilsynsmyndighed**

Aalborg Kommune fører tilsyn med indretningen og driften af vandforsyningsanlæg, jævnfør vandforsyningsloven § 57.

### **L. Erstatningsbestemmelser**

Ifølge vandforsyningslovens § 23 er anlæggets ejer erstatningspligtig for skader, der under anlæggets etablering eller drift volder i bestående forhold som følge af forandring af grundvandsstanden, vandføringen i vandløb eller vandstanden i søer med videre.

I mangel af enighed afgøres erstatningsspørgsmålet af taksationsmyndighederne.

## **3.2 Vilkår i henhold til miljøbeskyttelsesloven<sup>9</sup>**

Der opstilles ikke særlige vilkår om beskyttelseszoner efter miljøbeskyttelsesloven, men boringen skal sikres imod påkørsel f.eks. med hegn, kampesten, beplantning eller markering.

## **4 Sagsfremstilling**

Aalborg Kommune har den 17.05.2024 modtaget oplysninger i sagen fra ejer af Østerled 30, 9370 Hals om tilladelse til vandindvinding fra den eksisterende boring DGU-nummer 35.1183.

<sup>7</sup> BEK nummer 1260 af 28/10/2013 Bekendtgørelse om udførelse og sløjfning af boringer og brønde på land

<sup>8</sup> BEK nummer 915 af 27/06/2016 Bekendtgørelse om uddannelse af personer, der udfører boringer på land

<sup>9</sup> BEK nummer 48 af 12/01/2024 Bekendtgørelse af lov om miljøbeskyttelse

Aalborg Kommune modtager få ansøgninger om og er tilbageholdende med at give tilladelser til indvinding af vand til vanding af haver mm., især i etablerede boligområder med almen vandforsyning, blandt andet på grund af risikoen for fejlkobling. I området omkring Hals og Hou har der imidlertid siden den tidligere Hals Kommunes tid eksisteret en del havevandingsboringer med tilladelse, blandt andet med baggrund i at vandværkerne har udstedt forbud mod at bruge taphanvand til vanding af haverne. Derudover er der ingen drikkevandsinteresser eller særlige drikkevandsinteresser i området pga. naturgivne grundvandskemiske forhold, og højtstående grundvand medfører, at vandet kan hentes op af korte boringer.

Aalborg Kommune har vurderet at det samlede maksimale indvindingsbehov er ca. 50 m<sup>3</sup> per år.

Indvindingsanlægget er beliggende på Østerled 30, 9370 Hals, matrikelnummer 1vm og indvinder fra boring DGU-nummer 35.1183. Der findes ingen data om boringen. Placeringen af boringen fremgår af bilag 2.

#### **4.1 Påvirkning af omgivelserne og habitatvurdering**

Aalborg Kommune har anvendt beregningsprogrammet BEST, som er et webbaseret beslutningsstøtteværktøj, hvor der udføres sænkings- og påvirkningsberegninger i forhold til vandløb, våde naturtyper og omkringliggende vandindvindinger.

Screeningen er udført for hele Hals-området samlet, hvor ansøgers indvinding udgør 50 m<sup>3</sup> per år. I screeningen udgør den samlede indvinding af vand 13.200 m<sup>3</sup> per år til vanding af haver, som er fordelt på 8 boringer inden for området. I praksis vil indvindingen være fordelt på et større antal boringer, over et større areal i Hals, hvilket vil betyde, at påvirkningen fra den enkelte ansøger vil være mindre.

Det er konservativt antaget, at hver indvindingsanlæg forbruger den ansøgte vandmængde i løbet af 6 uger hen over sommeren samt at der ikke sker en infiltration tilbage til grundvandsmagasinet, selvom det i praksis jævner de korte boringer og den udbredte sandforekomst i en vis udstrækning vil være tilfældet.

BEST er bygget op som en semi-analytisk model, hvor der bl.a. bruges teoretiske forudsætninger, hydrogeologiske, geologiske og naturmæssige data fra Miljøportalen og GEUS, og der foretages simplificeret tolkning af geologien. Aalborg Kommune har gennemført et projekt til fastsættelse af screeningskriterier for hhv. vandløb og natur, der nu anvendes i BEST<sup>10</sup>.

Der er foretaget en yderligere vurdering af væsentligheden på baggrund af specifik viden om hydrogeologi, økologisk tilstand og tilgængelige biologiske data i de tilfælde, hvor den beregnede påvirkning fra den samlede vandindvinding overstiger screeningskriteriet for et naturareal og påvirkningen fra det ansøgte udgør mere end 1 % af den samlede påvirkning på natur samt vandløbs-strækninger. Såfremt den samlede påvirkning af en vandløbsstrækning vurderes i strid med opfyldelse af vandrammedirektivet, er det Aalborg Kommunes hensigt at reducere påvirkningen fra mere betydelige indvindinger<sup>11</sup>.

##### **4.1.1 Natur**

###### **Naturbeskyttelseslovens § 3**

Der er beskyttede strandengarealer og søer langs kysten, der grænser op til bebyggelsen i Hals by, hvor indvindingsboringer til indvinding af vand til vanding af haver er placeret. Omkring Hals by er der beskyttede søer og mosearealer.

<sup>10</sup> Baggrundsnotat: Fastsættelse af tålegrænser for vandløb og natur (2020)

<sup>11</sup> Se nederst i afsnit 1.1.2 vedr. Aalborg Kommunes procedure for behandling af indvindingstilladelser.

## Habitatvurdering

I følge habitatbekendtgørelsens<sup>12</sup> § 6 og 10, stykke 1, jævnfør § 7 må der ikke gives tilladelse, dispensation, godkendelse mv., hvis det ansøgte, kan beskadige et Natura 2000-område eller ødelægge yngle- eller rasteområder i det naturlige udbredelsesområde for de dyrearter, der er optaget i habitatdirektivets bilag IV, litra a) eller kan ødelægge de plantearter, som er optaget i habitatdirektivets bilag IV, litra b) i alle livsstadier.

Det nærmeste Natura 2000-område, Ålborg Bugt, nordlige del, med tilhørende strandengarealer langs kysten grænser op til bebyggelsen i Hals by. Indvindingsområdet ligger på grænsen til udbredelsesområdet for en enkelt art (spidssnudet frø) opført på EU-habitatdirektivets bilag IV.

Grundvandsstanden i området, herunder det terrænnære grundvand, vil ikke blive målbart påvirket af en indvinding på 50 m<sup>3</sup> om året. Den samlede indvinding af vand til vanding af haver i hele Hals-området vil jævnfør ovenstående konservative beregning maksimalt påvirke den terrænnære grundvandsstand med op til 7 cm centralt i Hals by. Grundvandsstanden i Hals by bliver yderligere påvirket af andre vandindvindinger, hvorfor den kumulative påvirkning i Hals by bliver op til 10,7 cm. Sænkning i denne størrelsesorden findes dog kun i området med bebyggelse, og uden for byen er den samlede sænkning generelt under 5 cm.

Aalborg Kommune vurderer på baggrund af ovenstående, at indvindingen ikke vil have en negativ indvirkning på den gunstige bevaringsstatus for Natura 2000-området, de beskyttede søer, mose- og strandengarealer, samt bilag IV-arter i området.

Boringen er placeret 117 m fra det nærmeste Natura 2000 område (Aalborg Bugt, nordlige del), og der er ikke beregnet en sænkning fra den enkelte boring i kortlagte habitatnaturtyper indenfor Natura 2000 området. Påvirkningen af Natura 2000 området fra alle havevandingsindvindinger i Hals er beregnet til at være op til 3,6 cm. Denne påvirkning vurderes at være ubetydelig for den økologiske tilstand i naturområdet.

Der er ikke kendskab til vandstandsafhængige bilag IV arter indenfor sænkningstragtens udbredelse, og den meget begrænsede sænkning vurderes uden betydning for den økologiske funktionalitet af områdets vandstandsafhængige levesteder.

Det ansøgte vurderes derfor hverken i sig selv eller i sammenhæng med andre planer og projekter at udgøre en væsentlig påvirkning af arter og naturtyper inden for Natura 2000 områder eller at forringe levevilkårene for dyre- og plantearter omfattet af EF-habitatdirektivets bilag IV. Vurderingen er foretaget på baggrund af tilgængelige data over fund af arter og sandsynlighed for egnede levesteder for disse, jævnfør Videnskabelig rapport fra DCE - Nationalt Center for Miljø og Energi nummer 520, 2023, Aalborg Kommunes egne registreringer, Naturdata i Danmarks Miljøportal samt Naturbasen.dk.

### 4.1.2 Vandløb

Indvindingen må ikke i sig selv eller i sammenhæng med andre påvirkninger medføre en forringelse af målsatte overfladevandområders tilstand og ikke hindre opfyldelse af fastlagte miljømål, herunder gennem de i indsatsprogrammet fastlagte foranstaltninger<sup>13</sup>. Vandindvindingen må desuden ikke medføre en tilstandsændring for vandløbsstrækninger omfattet af beskyttelsen i naturbeskyttelseslovens § 3. Ikke alle § 3-beskyttede vandløb er målsatte og dermed direkte omfattet

<sup>12</sup> BEK nr. 2091 af 12/11/2021 Bekendtgørelse om udpegning og administration af internationale naturbeskyttelsesområder samt beskyttelse af visse arter

<sup>13</sup> BEK nr. 449 af 11/04/2019 Bekendtgørelse om indsatsprogrammer for vandområdedistrikter og BEK nr. 833 af 27/06/2016 Bekendtgørelse om fastsættelse af miljømål for vandløb, søer, kystvande, overgangsvande og grundvand.

af vand-rammedirektivbestemmelser, men påvirkning på disse må heller ikke medføre risiko for manglende målopfyldelse på nedstrøms vandområder.

I fastsættelsen af screeningskriterier for påvirkninger af vandløb i BEST indgik tidlige udviklinger for vandføringer, påvirkninger af vandføring fra vandindvinding, fysisk vandløbstilstand og biologiske målsætningsdata for de enkelte strækninger<sup>14</sup>. Screeningskriteriet for den enkelte strækning fastsattes, så det enten er lig med, reduceret eller hævet<sup>15</sup> i forhold til det hidtidige påvirkningsniveau<sup>16</sup>.

Principperne for fastsættelse af tilladelige påvirkningsgrader for vandløbene har været:

- Små vandløb kan tåle en mindre påvirkningsprocent end større.
- Et godt fysisk indeks el.lign. gør et vandløb mere robust overfor vandindvinding.
- Jo mindre viden, jo større forsigtighed ved fastsættelse af tilladelig påvirkning.

De fastsatte screeningskriterier som procentsats af medianminimumsvandføringen er for hver vandløbsstrækning og opland indlæst i BEST og anvendes i screeningen. Da medianminimumsvandføringen i udgangspunktet påvirkes proportionelt mere af såvel helårs- som (sommer) sæsonbetingede indvindinger end højere vandføringer, der f.eks. er vigtige i relation til opgang af fisk, vurderes anvendelsen af medianminimumsvandføringen som screeningskriterie at være konservativ.

Vandløbsstrækninger vurderes ikke væsentligt påvirket, såfremt medianminimumsvandføring ikke af BEST beregnes påvirket over screeningskriteriet.

Såfremt screeningskriteriet for den samlede påvirkning af en vandløbsstrækning beregnes overskredet i BEST, vurderes der yderligere på vandføringsreduktionens betydning for kvalitetselementerne fisk, smådyr og planter.

I screeningen for Hals-området beregner BEST, at der påvirkes 9 vandløbsstrækninger, hvoraf 3 samlet overskrider screeningskriteriet. Disse strækninger ligger alle i vandløbet Skiveren med tiløb fra Måens grøft. Påvirkningen fra havevandindvindingerne udgør i følge den konservative beregning i BEST mellem 0,8 og 3,5 % af den samlede vandføringsreduktion på mellem 1,4 og 2,99 l/s, der i alt væsentligt stammer fra indvinding af vand til vanding af marker i oplandene. De samlede påvirkninger fra al vandindvinding på de tre vandløbsstrækninger udgør ifølge BEST-beregningerne mellem 24 og 53 % af den estimerede medianminimumsvandføring på den enkelte strækning. Skiveren afvander direkte til Limfjorden og er rørlagt igennem Hals by. Ifølge seneste basisanalyse<sup>17</sup> er den samlede økologiske tilstand dårlig umiddelbart nord for Hals by og ukendt på den rørlagte strækning gennem Hals. Dette har baggrund i en moderat økologisk tilstand for bentisk smådyrsfauna, en dårlig økologisk tilstand for fisk og en ukendt tilstand for planter, bentske alger, og kemisk påvirkning.

Ud fra ovenstående vurderer Aalborg Kommune, at der ikke er vandløb, som bliver væsentligt påvirket (negativt) af den samlede fortsatte indvinding af vand til vanding af haver i Hals-området og ej heller ved en indvindingsmængde på 50 m<sup>3</sup> til Østerled 30, 9370 Hals.

Det kan imidlertid ikke umiddelbart udelukkes, at den samlede indvinding af vand i oplandet til Skiveren påvirker mulighederne for fremtidig målopfyldelse i Skiveren. Aalborg Kommune er opmærksom på, at selv ubetydelige merpåvirkninger ikke kan tillades, såfremt et miljømål for et

<sup>14</sup> Baggrundsnotat: Fastsættelse af tålegrænser for vandløb og natur (2020)

<sup>15</sup> Maksimalt 30 % af hidtidig påvirkning

<sup>16</sup> I år 2014-2018

<sup>17</sup> [Miljøgis \(mim.dk\) - https://miljoegis.mim.dk/spatialmap?profile=vandrammedirektiv3hoering2021](https://miljoegis.mim.dk/spatialmap?profile=vandrammedirektiv3hoering2021)

vandområde (allerede) er overskredet<sup>18</sup>. Det er imidlertid Aalborg Kommunes vurdering, at en fornyelse af de udløbne tilladelser til havevanding i Hals ikke medfører en forøgelse af den hidtidige påvirkning fra vandindvinding. Der er således ikke tale om en merpåvirkning. Desuden har Aalborg Kommune igangsat en ny procedure mhp. på behandling af alle eksisterende og udløbne tilladelser samt aktuelle nye ønsker til vandindvinding indenfor en kortere årrække.

#### **4.1.3 Påvirkning af vandforsyninger og grundvandsressourcer i området**

Indvindingen må ikke i sig selv eller i sammenhæng med andre påvirkninger medføre en forringelse af grundvandsforekomstens tilstand og ikke hindre opfyldelse af det fastlagte miljømål.

Grundvandsstanden i området vil ikke blive målbart påvirket af en indvinding på 50 m<sup>3</sup> om året. Områdets særlige geologiske karakter bestående af sand medfører hurtig dræning af vækstzonen samt en kort afstand til grundvandet og dermed mulighed for meget korte indvindingsboringer.

Der er ingen nuværende eller fremtidige drikkevandsinteresser i området pga. naturgivne grundvandskemiske forhold.

Aalborg Kommune vurderer på denne baggrund, at indvindingen med de opstillede vilkår ikke vil have en negativ indvirkning på andres indvindingsmuligheder, mobilitet af forureninger eller på grundvandsmagasinet i området.

På baggrund af ovenstående vurderer kommunen samlet, at den ansøgte indvindingsmængde med de stillede krav vedrørende maksimal indvindingsmængde på Østerled 30, 9370 Hals ikke er kritisk for grundvandsressourcen eller til hindrer for at grundvandsforekomster kan opnå de fastsatte miljømål, ligesom den heller ikke formodes at påvirke mulighederne for at indvinde grundvand på vandværker eller øvrige vandforsyninger i området.

## **4.2 Samlet vurdering**

Aalborg Kommune har vurderet, at:

- der kan meddeles tilladelse til indvindingstilladelsen på 50 m<sup>3</sup> per år fra boring DGU-nummer 35.1183.
- samfundsmæssige hensyn, jævnfør vandforsyningslovens §§ 1 og 2 ikke umiddelbart er til hinder for en tilladelse til at indvinde grundvand.
- tilladelsen til vandindvindingen ikke vil medføre væsentlige negative påvirkninger på omkringliggende ejendommers vandindvindingsanlæg eller påvirke omgivelsernes kvalitet i væsentligt omfang. Der er særligt lagt vægt på, at indvindingen ikke vil medføre væsentlige negative påvirkninger på andre vandindvindere, grundvandsmagasinet eller beskyttet natur og vandløb.

## **5 Annoncering**

Ansøgningen har ikke været annonceret, jævnfør § 10, stykke 1 i bekendtgørelse om vandindvinding og vandforsyning.

## **6 Partshøring**

Udkast til indvindingstilladelse er sendt i partshøring hos ejer den 17.05.2024. Ejer havde ingen yderligere oplysninger til sagen som har ændret Aalborg Kommunes afgørelse.

---

<sup>18</sup> Jævnfør blandt andet Miljø og Fødevareklagenævnets afgørelse af 23. februar 2023 vedrørende Horsens Kommunes tilladelse efter miljøvurderingslovens § 25 til en ny forbindelsesvej mellem erhvervsområde og motorvejen, hvori indgik en mindre forhøjelse af den samlede udledning af kobber til den målsatte Byholm Å. [Afgørelse i Miljø- og Fødevareklagenævnet sag nr. 22/02461](https://mfkn.naevneneshus.dk/afgoerelse/bc4708b3-1fd6-4d50-87a0-0b1d1df3f520?highlight=22%2F02461) - <https://mfkn.naevneneshus.dk/afgoerelse/bc4708b3-1fd6-4d50-87a0-0b1d1df3f520?highlight=22%2F02461>



Ejer havde ingen bemærkninger til vilkår stillet i indvindingstilladelsen.

## 7 Klagevejledning

### 7.1 Klageadgang i henhold til vandforsyningsloven og miljøbeskyttelsesloven

Afgørelser efter vandforsyningsloven og miljøbeskyttelsesloven kan påklages til Miljø- og Fødevareklagenævnet inden 4 uger fra den dag, afgørelsen er annonceret.

Afgørelsen kan påklages af:

- Ansøger
- Sundhedsstyrelsen
- Enhver, der må antages at have individuel, væsentlig interesse i sagens udfald
- Danmarks Naturfredningsforening
- Danmarks Sportsfiskerforbund
- Forbrugerrådet

En klage har ifølge vandforsyningslovens § 78, stykke 3 og 4 opsættende virkning i forhold til påbegyndelsen af eventuelle bygge- og anlægsarbejder medmindre klagenævnet bestemmer andet.

Hvis udnyttelsen af tilladelsen forudsætter udførelse af bygge- og anlægsarbejder, må sådanne arbejder ikke påbegyndes før klagefristens udløb.

### 7.2 Klageadgang VVM-afgørelse

Afgørelsen kan, for så vidt angår retlige spørgsmål, påklages til Miljø- og Fødevareklagenævnet, jævnfør § 49 i lovebekendtgørelse om miljøvurdering.

Afgørelsen kan påklages af:

- Miljø- og Fødevareministeren
- Enhver med retlig interesse i sagens udfald
- Landsdækkende foreninger og organisationer, der som hovedformål har beskyttelsen af natur og miljø eller varetagelsen af væsentlige brugerinteresser inden for arealanvendelse.

### 7.3 Sådan klager du

Klage over denne afgørelse, skal ske til Miljø- og Fødevareklagenævnet. Klagen indsendes via Klageportalen, der ligger på [Nævnenes Hus \(naevneneshus.dk\)](https://naevneneshus.dk). Der skal logges på [Klageportalen - Nævnenes Hus \(naevneneshus.dk\)](https://naevneneshus.dk). Klagen sendes gennem Klageportalen til den myndighed, der har truffet afgørelsen.

En klage er indgivet, når den er tilgængelig for myndigheden i Klageportalen. Når der klages, skal der betales et gebyr. Gebyret er på 900 kroner for private, og 1.800 kroner for virksomheder og foreninger. Gebyret betales med betalingskort eller indbetalingskort til Miljø- og Fødevareklagenævnet.

Miljø- og Fødevareklagenævnet skal som udgangspunkt afvise en klage, der kommer uden om Klageportalen, hvis der ikke er særlige grunde til andet. For at blive fritaget for at bruge Klageportalen, skal der sendes en begrundet anmodning til den myndighed, der har truffet afgørelse i sagen. Myndigheden videresender herefter anmodningen til Miljø- og Fødevareklagenævnet, der træffer afgørelse om, hvorvidt anmodningen kan imødekommes.

Klagefristen er 4 uger fra offentliggørelsen på Aalborg Kommunes hjemmeside. Offentliggørelsen har fundet sted den 19.08.2024 og klagefristen udløber derfor den 16.09.2024.

#### **7.4 Gebyr for klage til Miljø- og Fødevareklagenævnet**

I henhold til § 18, stykke 1 i lov om Miljø- og Fødevareklagenævnet, skal der betales et gebyr på 900 kroner for privatpersoners og 1.800 kroner for virksomheders og organisationers vedkommende (2016-niveau) for behandling af klager, der indbringes for Miljø- og Fødevareklagenævnet.

#### **7.5 Civil retssag**

Aalborg Kommunes afgørelser kan også indbringes for domstolene. Retssagen skal være anlagt inden 6 måneder fra den dag, afgørelsen er meddelt.

Til orientering skal oplyses, at uanset, om der anlægges retssag, er man forpligtet til at rette sig efter den meddelte afgørelse, indtil domstolen måtte bestemme noget andet.

Venlig hilsen

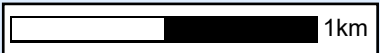
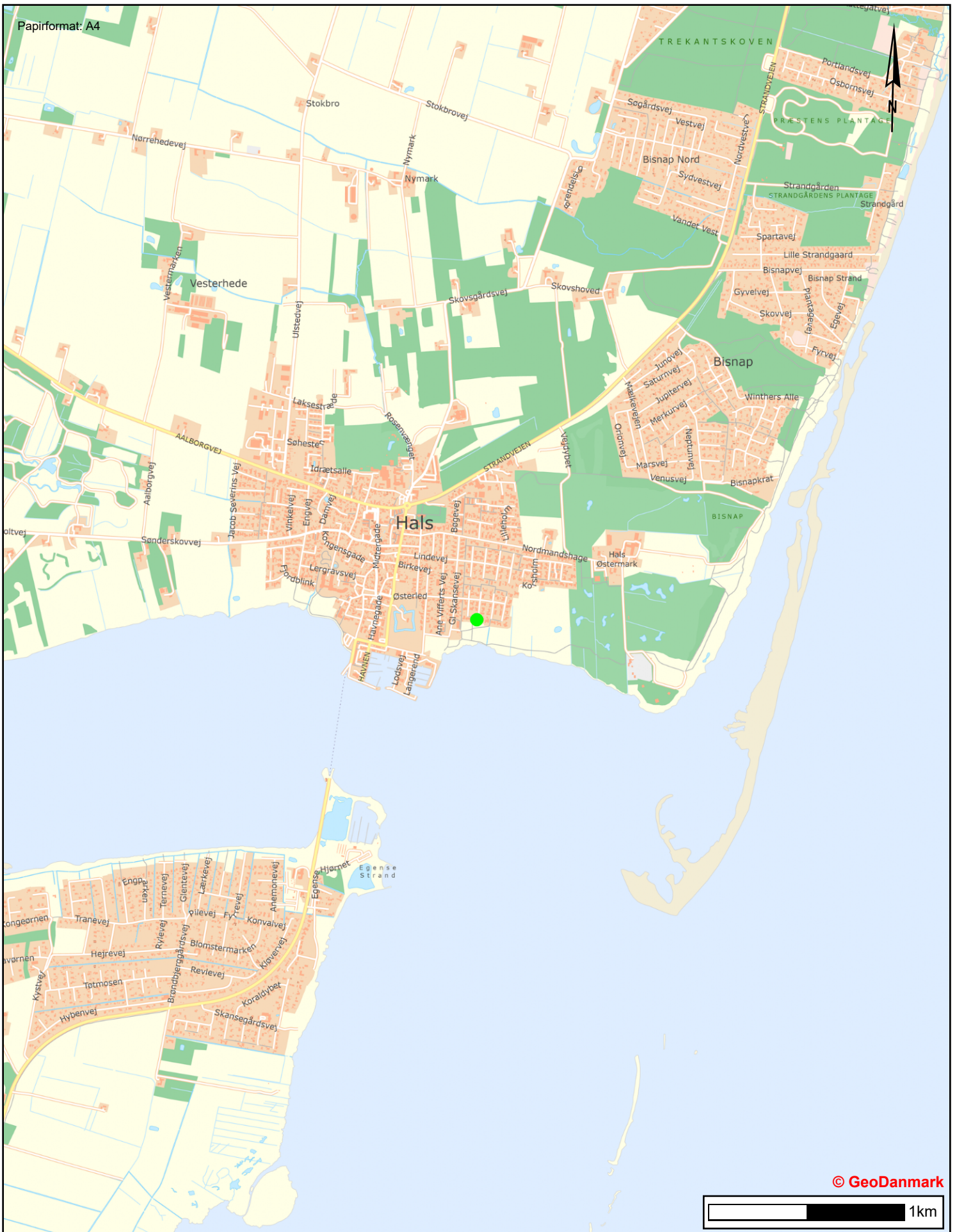
Marianne Bjerregaard Andersen  
Miljøsagsbehandler

21293461

Du kan altid kontakte Aalborg Kommune sikkert på [www.aalborg.dk/kontakt](http://www.aalborg.dk/kontakt) eller via Digital Post på [www.borger.dk](http://www.borger.dk).  
Læs om dine rettigheder og hvordan vi behandler personoplysninger på [www.aalborg.dk/gdpr](http://www.aalborg.dk/gdpr).

#### **Kopi til:**

Danmarks Naturfredningsforening  
Danmarks Sportsfiskerforbund  
Forbrugerrådet  
Dansk Ornitologisk Forening

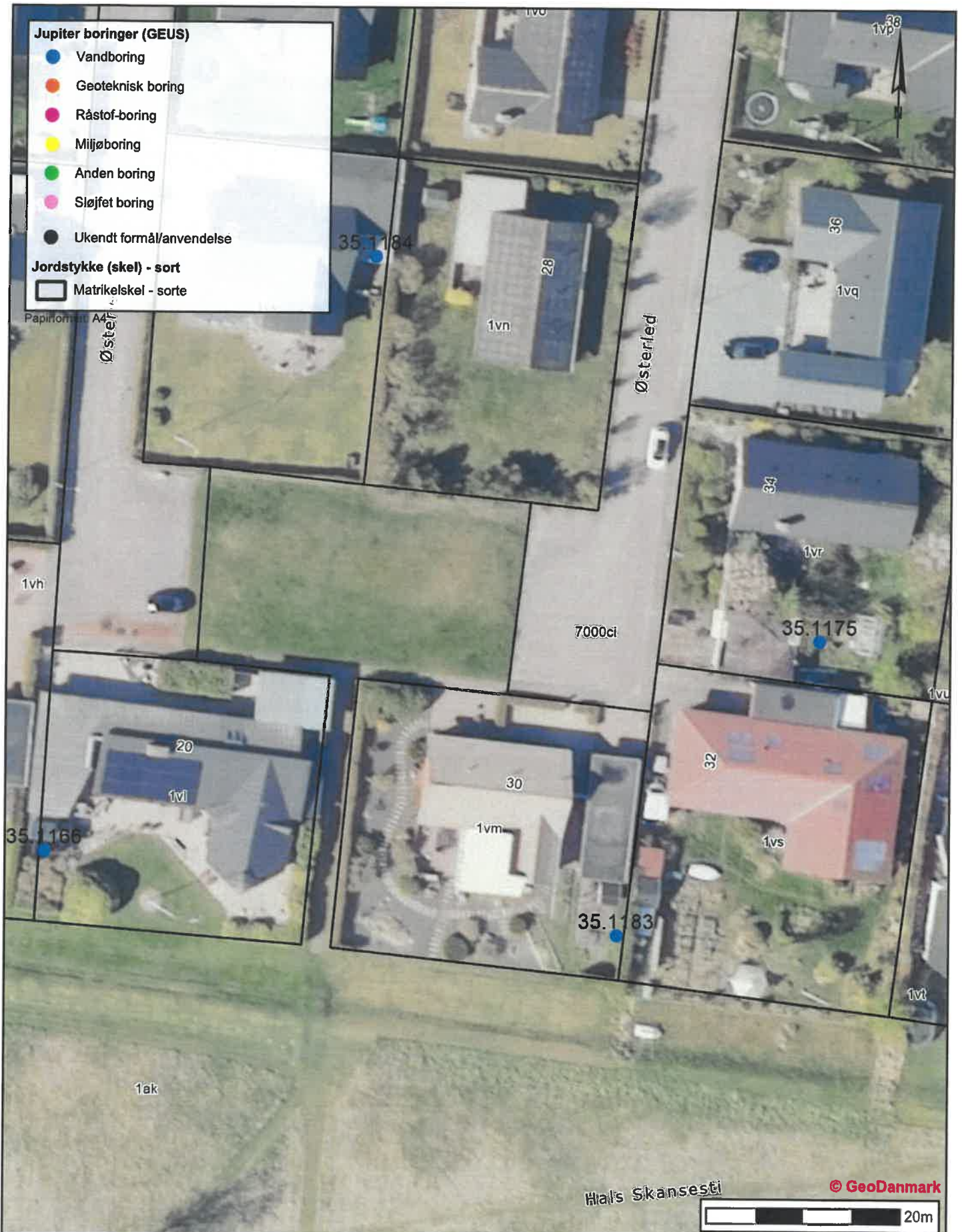


**Jupiter boreriger (GEUS)**

- Vandboring
- Geoteknisk boring
- Råstof-boring
- Miljøboring
- Anden boring
- Sløjfet boring
- Ukendt formål/anvendelse

**Jordstykke (skel) - sort**

- Matrikelskel - sorte



**Bilag 2**

Detailkort Østerled 30, 9370 Hals. Den blå prik er boringen med DGU-nr. 35.1183.

Tidspunkt: 16-08-2024 14:30:12  
Udskrevet af: Marianne B. Andersen  
Målestoksforhold: 1:500