



Til ejer af  
Birkegårdsvej 1  
9240 Nibe

**Klima og Miljø**  
KM Grundvand  
Stigsborg Brygge 5  
9400 Nørresundby  
31999811

Sagsnr.: 2008-16321  
Dok.nr.: 2008-16321-39

Mandag 9-15  
Tirsdag 9-15  
Onsdag 9-15  
Torsdag 9-15  
Fredag 9-14

25.09.2024

## **Endelig vandindvindingstilladelse til husdyrbrug, til ejer af Birkegårdsvej 1, 9240 Nibe med tilhørende screeningsafgørelse efter miljøvurderingsloven**

<b>1. Data vedrørende tilladelsen.....</b>	<b>1</b>
<b>2. Afgørelse efter vandforsyningsloven, miljøbeskyttelsesloven og miljøvurderingsloven.....</b>	<b>2</b>
<b>3. Vilkår i henhold til vandforsyningsloven og miljøbeskyttelsesloven.....</b>	<b>2</b>
<b>4. Sagsfremstilling.....</b>	<b>5</b>
<b>5. Annoncering .....</b>	<b>9</b>
<b>6. Partshøring .....</b>	<b>9</b>
<b>7. Klagevejledning .....</b>	<b>9</b>

Bilag 1: Oversigtskort (1:25.000)

Bilag 2: Detailkort (1:2.500)

Bilag 3: VVM-screeningsskema

### **1. Data vedrørende tilladelsen**

Jupiter ID: 189573  
Beliggenhed: Birkegårdsvej 1, 9240 Nibe, matrikelnummer 10b, Ejdrup By, Ejdrup.  
Indvindingsboring(er): DGU-nummer: 40.1529  
Indvindingsmængde: 400 m<sup>3</sup> per år.  
Formål: Husdyrbrug  
Gyldighedsperiode: Tilladelsen meddeles for en periode af 30 år og er gyldig til den 25. september 2054.

## **2. Afgørelse efter vandforsyningsloven, miljøbeskyttelsesloven og miljøvurderingsloven**

### **2.1. Afgørelse**

Aalborg Kommune giver hermed ejer af ejendommen på Birkegårdsvej 1, 9240 Nibe, matrikelnummer 10b, Ejdrup By, Ejdrup tilladelse til at indvinde grundvand fra boringen med DGU-nummer 40.1529.

Tilladelsen gives i henhold til § 20 i vandforsyningsloven<sup>1</sup> samt § 24 i miljøbeskyttelsesloven<sup>2</sup>.

Tilladelsen er gyldig til den 25. september 2054. Hvis indvindingen til den tid ønskes fortsat, skal der ansøges om og opnås en fornyet tilladelse.

Tilladelsen erstatter eventuelle tidligere givne tilladelser.

Aalborg Kommune træffer hermed i henhold til § 21 i miljøvurderingsloven<sup>3</sup> afgørelse om, at ansøgningen ikke udløser VVM-pligt, idet indvindingen ikke vurderes at få væsentlig indvirkning på miljøet. Der er særligt lagt vægt på, at indvindingen ikke vil medføre væsentlige negative påvirkninger på andre vandindvindere, grundvandsmagasinet eller beskyttet natur og vandløb.

Aalborg Kommune har også vurderet, at den tilladte vandmængde, ikke påvirker et Natura 2000-område eller bilag IV-arter væsentligt, og at der ikke skal udarbejdes en konsekvensvurdering i henhold til Habitatbekendtgørelsen<sup>4</sup>.

Der er med denne tilladelse ikke taget stilling til eventuel tilladelse efter øvrig lovgivning.

Vilkårene for tilladelsen er beskrevet nedenfor i afsnit 3.

Hvis vilkårene ikke overholdes, kan kommunen ændre eller tilbagekalde tilladelsen uden erstatning ifølge vandforsyningslovens § 34. Tilladelsen kan desuden tilbagekaldes uden erstatning, hvis tilladelsen er givet på grundlag af urigtige oplysninger, som har væsentlig betydning.

Overtrædelse af vilkår fastsat efter vandforsyningsloven kan straffes efter lovens § 84.

## **3. Vilkår i henhold til vandforsyningsloven og miljøbeskyttelsesloven**

### **3.1. Vilkår i henhold til vandforsyningsloven**

#### **A. Indvindingens formål**

Der må indvindes grundvand til husdyrbrug. Hvis formålet med indvindingen ønskes ændret, skal der søges om ændret indvindingstilladelse inden ændringen, jævnfør vandforsyningslovens § 33.

#### **B. Gyldighedsperiode**

Tilladelsen er gyldig til den 25. september 2024. Hvis indvindingen ønskes opretholdt, skal der inden dette tidspunkt søges om fornyet indvindingstilladelse, jævnfør bekendtgørelse om vandindvinding og vandforsyning<sup>5</sup>.

#### **C. Indvindingsstedets beliggenhed**

Der må indvindes grundvand fra følgende boringer:

a. DGU-nummer 40.1529 beliggende på matrikelnummer 10b, Ejdrup By, Ejdrup.

Placering af boringen kan ses på kortet i bilag 2.

---

<sup>1</sup> LBK nummer 602 af 10/05/2022 Bekendtgørelse af lov om vandforsyning m.v.

<sup>2</sup> LBK nummer 928 af 28/06/2024 Bekendtgørelse af lov om miljøbeskyttelse.

<sup>3</sup> LBK nummer 4 af 03/01/2023 Bekendtgørelse af lov om miljøvurdering af planer og programmer og af konkrete projekter (VVM).

<sup>4</sup> BEK nummer 1098 af 21/08/2023 Bekendtgørelse om udpegning og administration af internationale naturbeskyttelsesområder samt beskyttelse af visse arter.

<sup>5</sup> Bekendtgørelse nummer 775 af 21. juni 2024 om vandindvinding og vandforsyning.

## D. Anlæggets indretning

Anlægget skal være udformet i overensstemmelse med boringsbekendtgørelsen<sup>6</sup> og Dansk Ingeniørforenings norm for mindre ikke-almene vandforsyningsanlæg DS 441:1988.

Specielt lægges vægt på boringens afslutning og overbygning. Afslutningen skal være udført med tæt forsejling og overbygningen skal blandt andet kunne aflåses. Boringerne skal være skiltet med tydeligt DGU-nummer.

Det skal sikres, at anlæggets placering, indretning og funktion lever op til vandforsyningsens formål om vand til husdyrbrug.

Anlægget må ikke ændres væsentligt i forhold til det nuværende, heller ikke vandbehandlingsmæssigt, uden tilladelse fra Aalborg Kommune.

Boringer skal være let tilgængelige for tilsyn.

Der skal være monteret en vandmåler på boringen, der løbende måler den samlede mængde af vand, der indvindes fra boringen.

Vandmåleren renses, justeres eller udskiftes efter behov, dog mindst hvert 5. år.

Der skal installeres en vandmåler. Vandmåleren må ikke kunne nulstilles. Som dokumentation for din nye vandmåler, skal du tage billeder af måleren. Af billederne skal det fremgå, hvor måleren sidder i forhold til boringen, og hvad vandmåleren stod på ved opsætningen. Billederne skal indsendes **senest den 13. november 2024** til Aalborg Kommune, Klima og Miljø ved at besvare dette brev via Digital Post på borger.dk

## E. Indvindingens størrelse

Den samlede årlige indvinding må højst udgøre 400 m<sup>3</sup>.

Der må højst indvindes 3 m<sup>3</sup> per time fra DGU-nummer 40.1529.

Der bør være fokus på energiforbrugende installationer, herunder pumper, for derved at minimere energiforbruget og de fremtidige udgifter knyttet hertil. Der skal samtidig løbende holdes øje med ledningsnettets tilstand for derved at minimere vandspild samt eventuel forurening.

## F. Kontrol med vandforbruget

Den oppumpede vandmængde skal registreres med vandmåler på boringen, der aflæses mindst 1 gang årligt ved årsskiftet.

Ved registrering noteres dato for måler aflæsning, målerstand på hver boring og det samlede vandforbrug, opgjort for perioden 1. januar til 31. december. Registreringen skal indberettes til Aalborg Kommune senest 1. februar det følgende år. Indberetningen skal som udgangspunkt foregå via webindberetning, hvor målerstanden den 31. december indtastes, så den samlede indvundne vandmængde fra hver boring registreres.

Hvis måleren er udskiftet i årets løb, skal det fremgå af indberetningen.

Registreringen skal opbevares i mindst 10 år og på anmodning forevises myndighederne. Bestemmelserne om måling af indvindingsmængden kan til enhver tid ændres af kommunen.

## G. Pejling

Der stilles pt. ikke krav om pejling, men **bestemmelserne om pejling kan til enhver tid ændres af kommunen.**

---

<sup>6</sup> Bekendtgørelse nummer 1260 af 28. oktober 2013 om udførelse og sløjfning af boringer og brønde på land.

## **H. Overvågning af påvirkningen på omgivelserne**

Der stilles ikke særlige vilkår om overvågning/måling af påvirkningen på omgivelserne.

## **I. Vandkvalitet**

Vandet skal overholde kravene i den til enhver tid gældende lovgivning. Kvalitetskontrollen og indberetningen her af skal som minimum udføres i henhold til den til enhver tid gældende lovgivning, samt efter Aalborg Kommunes anvisninger.

Besætningsejeren har selv ansvaret for, at det vand, der gives til dyr, lever op til Fødevarestyrelsens krav.

## **J. Sløjfning af boring**

Hvis en boring tages permanent ud af drift, skal der indenfor tre måneder enten sendes en ansøgning om at anvende boringen til andre formål (for eksempel pejle-, monitoringsboring) eller en besked om, hvornår boringen ønskes sløjfet til Aalborg Kommune.

Anmeldelsen om sløjfning af boringen skal sendes til Aalborg Kommune mindst 14 dage før den påtænkte sløjfning.

Sløjfningen skal udføres i overensstemmelse med boringsbekendtgørelsen<sup>7</sup> af en autoriseret brøndborer med A-bevis jævnfør brøndborerbekendtgørelsen<sup>8</sup>. Meddelelse om sløjfningen skal sendes til borearkivet med kopi til Aalborg Kommune.

## **K. Tilsynsmyndighed**

Aalborg Kommune fører tilsyn med indretningen og driften af vandforsyningsanlæg, jævnfør vandforsyningsloven § 57.

## **L. Erstatningsbestemmelser**

Ifølge vandforsyningslovens § 23 er anlæggets ejer erstatningspligtig for skader, der under anlæggets etablering eller drift voldes i bestående forhold som følge af forandring af grundvandsstanden, vandføringen i vandløb eller vandstanden i søer med videre.

I mangel af enighed afgøres erstatningsspørgsmålet af taksationsmyndighederne.

## **3.2 Vilkår i henhold til miljøbeskyttelsesloven<sup>9</sup>**

### **A. Skyllervandsafledning og behandling af slam**

Såfremt der sker udledning til vandløb, nedsivning eller skyllervand afledes til kloak, skal der forinden søges tilladelse hertil ved Aalborg Kommune.

Slam skal bortskaffes efter anvisning fra Aalborg Kommune.

### **B. Fredningsbælte**

Der fastsættes et fredningsbælte med en radius på 5 meter omkring boring i henhold til miljøbeskyttelseslovens § 24.

Indenfor fredningsbæltet må der ikke gødes, bruges gifte eller bekæmpelsesmidler, eller i øvrigt anbringes eller anvendes stoffer, der kan forurene grundvandet.

Fredningsbæltet skal være permanent markeret med for eksempel hegn, kampesten eller beplantning, således at boringen blandt andet sikres imod påkørsel, forureningsudslip med mere.

---

<sup>7</sup> BEK nummer 1260 af 28/10/2013 Bekendtgørelse om udførelse og sløjfning af boringer og brønde på land

<sup>8</sup> BEK nummer 915 af 27/06/2016 Bekendtgørelse om uddannelse af personer, der udfører boringer på land

<sup>9</sup> LBK nummer 48 af 12/01/2024 Bekendtgørelse af lov om miljøbeskyttelse



#### 4. Sagsfremstilling

Aalborg Kommune har den 15. marts 2023 modtaget ansøgning fra ejer af Birkegårdsvej 1, 9240 Nibe om tilladelse til vandindvinding fra den eksisterende boring DGU-nummer 40.1529.

Den ansøgte mængde vand er 400 m<sup>3</sup> per år til forsyning af husdyrbrug/stalddrift, Birkegårdsvej 1, 9240 Nibe. Der er ikke ansøgt om vand til andre formål. Aalborg Kommune har vurderet, at der bør meddeles tilladelse til 400 m<sup>3</sup> per år.

Indvindingsanlægget er beliggende på Birkegårdsvej 1, 9240 Nibe, matrikelnummer 10b, Ejdrup By, Ejdrup og indvinder fra boring DGU-nummer 40.1529. Boringen er 11 meter dyb og filtersat i sand/kalk. Placeringen af boringen fremgår af bilag 2.

Ved den seneste analyse fra vandforsyningen er der påvist et indhold af nitrat på 140 mg/l.

Aalborg Kommune har på nuværende tidspunkt ikke viden om, at vandet er uegnet til formålet.

Aalborg Kommune gør opmærksom på at vandkvaliteten kan ændre sig over tid, og vilkår i Vandkvalitet til enhver tid skal overholdes.

##### 4.1. Forureningsrisiko fra nedsivningsanlæg til husspildevand

Indenfor 300 m fra indvindingsboringen har Aalborg Kommune kendskab til 1 nedsivningsanlæg til husspildevand. Der er tale om nedsivningsanlæg til husspildevand på adresserne: Birkegårdsvej 7, 9240 Nibe. Nedsivningsanlæggene er beliggende 246 m fra indvindingsboringen. Jævnfør Spildevandsbekendtgørelsens<sup>10</sup> §37 kan der ikke meddeles tilladelse til nedsivningsanlæg med en anlægskapacitet på 30 PE eller derunder, hvis:

- afstanden fra nedsivningsanlægget til anlæg til indvinding af vand, hvortil der stilles krav om drikkevandskvalitet, er mindre end 300 meter.
- afstanden fra nedsivningsanlægget til anlæg til indvinding af vand, hvortil der ikke stilles krav om drikkevandskvalitet, er mindre end 150 meter.

For anlæg til indvinding af vand, hvor der ikke stilles krav om drikkevandskvalitet, og anlæg til indvinding af vand, som forsyner eller har til formål at forsyne mindre end 10 ejendomme med vand, hvortil der stilles krav om drikkevandskvalitet, kan afstanden fra nedsivningsanlægget nedsættes til 75 meter, når de hydrogeologiske forhold sandsynliggør, at nedsivningen vil kunne ske uden risiko for forurening af anlæg til indvinding af vand.

Ved behandling af ansøgninger om nye nedsivningsanlæg til husspildevand eller ansøgning om væsentlige ændringer ved eksisterende nedsivningsanlæg til husspildevand skal ansøgningerne behandles efter Spildevandsbekendtgørelsen. Der vil bl.a. blive lavet en konkret vurdering af afstanden sammen med strømningsretningen for grundvandet ved indvindingsboringen for at vurdere om nedsivningsanlægget udgør en forureningsrisiko for drikkevandskvaliteten.

Der er ikke kendskab til forurenede lokaliteter inden for 300 m fra indvindingsboringen.

Der er kendskab til septiktanke på matriklen indenfor en ukendt afstand til boringen. Septiktanken, kan hvis den er eller bliver utæt, udgøre en risiko for forurening af det grundvand, der indvindes fra boring 40.1529.

---

<sup>10</sup> Spildevandsbekendtgørelsen: BEK nr. 532 af 27/05/2024 om spildevandstilladelser m.v. efter miljøbeskyttelseslovens kapitel 3 og 4.

Der er ikke kendskab til stalde til husdyrbrug, jordvarmeanlæg, spildevandsledninger eller olietanke inden for en radius på 50 m omkring indvindingsboringen/indvindingsboringerne.

#### **4.2. Påvirkning af omgivelserne og habitatvurdering**

Den tilladte vandmængde skal vurderes i forhold til reglerne i vandforsyningsloven, naturbeskyttelsesloven, habitatdirektivet, vandrammedirektivet og miljøvurderingsloven.

Ifølge vandforsyningslovens § 2 skal der lægges vægt på vandforekomsternes omfang, på befolkningens og erhvervslivets behov for en tilstrækkelig og kvalitetsmæssigt tilfredsstillende vandforsyning, på miljøbeskyttelse og naturbeskyttelse, herunder bevarelse af omgivelsernes kvalitet, og på anvendelse af råstofforekomster.

Den tilladte vandmængde må således jævnfør naturbeskyttelseslovens § 3 ikke medføre tilstandsændringer i beskyttet natur, det vil sige hede, moser, enge, søer, vandløb, overdrev og komplekser heraf af en nærmere defineret størrelse, udpegnings mv.

I følge habitatbekendtgørelsens § 6 og 10, stykke 1, jævnfør § 7 må der desuden ikke gives tilladelse, dispensation, godkendelse mv., hvis den tilladte vandmængde kan beskadige udpegningsgrundlaget for et Natura 2000-område eller ødelægge yngle- eller rasteområder i det naturlige udbredelsesområde for de dyrearter, der er optaget i habitatdirektivets bilag IV, litra a) eller kan ødelægge de plantearter, som er optaget i habitatdirektivets bilag IV, litra b) i alle livsstadier.

Den tilladte vandmængde må jævnfør indsatsprogrambekendtgørelsen § 8, stykke 3, desuden ikke i sig selv eller i sammenhæng med andre påvirkninger medføre en forringelse af målsatte overfladevandområdets tilstand eller hindre opfyldelse af det fastlagte miljømål, herunder gennemførelse af de i indsatsprogrammet fastlagte foranstaltninger.

Aalborg Kommune har anvendt beregningsprogrammet BEST, som er et webbaseret beslutningsstøtteværktøj, hvor der udføres sænkings- og påvirkningsberegninger i forhold til vandløb, våde naturtyper og omkringliggende vandindvindinger.

BEST er bygget op som en semi-analytisk model, hvor der bl.a. bruges teoretiske forudsætninger, hydrogeologiske, geologiske og naturmæssige data fra Miljøportalen og GEUS, og der foretages simplificeret tolkning af geologien. Aalborg Kommune har gennemført et projekt til fastsættelse af screeningskriterier for hhv. vandløb og natur, der nu anvendes i BEST<sup>11</sup> til en 1. ordens sortering mellem ikke-væsentlige og potentielt væsentlige samlede påvirkninger for det enkelte naturareal eller den enkelte vandløbsstrækning.

Der er foretaget en yderligere vurdering af væsentligheden på baggrund af specifik viden om hydrogeologi, økologisk tilstand og tilgængelige biologiske data i de tilfælde, hvor den beregnede påvirkning fra den samlede vandindvinding overstiger screeningskriteriet for et naturareal eller et vandløbsopland, og den tilladte vandmængde påvirker naturlokaliteten med mere end 0,01 meters sænkning, eller den tilladte vandmængde påvirker det enkelte vandløbsopland direkte med mere end 0,1 l/s.

De naturlokaliteter, hvor påvirkningen fra den tilladte vandmængde jævnfør BEST er mindre end 0,01 meter, vurderes ikke yderligere på grund af den tilladte vandmængdes minimale indflydelse. En eventuel nødvendig reduktion disse steder håndteres således mest hensigtsmæssigt i forbindelse med behandling af mere betydelige indvindinger.

De vandløbsoplande, hvor den direkte påvirkning fra den tilladte vandmængde er mindre end 0,1 l/s, vurderes ikke yderligere på grund af den tilladte vandmængdes minimale indflydelse. Hvis den samlede påvirkning af en vandløbsstrækning vurderes i strid med opfyldelse af

---

<sup>11</sup> Baggrundsnotat: Fastsættelse af tålegrænser for vandløb og natur (2020)

vandrammedirektivet, er det Aalborg Kommunes hensigt at reducere påvirkningen fra mere betydelige indvindinger<sup>12</sup>.

Screeningen er udført for en indvinding på 400 m<sup>3</sup> per år.

#### 4.2.1. Påvirkning af vandforsyninger og grundvandsressourcen i området

Indvindingen må ikke i sig selv eller i sammenhæng med andre påvirkninger medføre en forringelse af grundvandsforekomstens tilstand og ikke hindre opfyldelse af det fastlagte miljømål.

Indvindingen befinder sig i et område med drikkevandsinteresser. Beregninger foretaget i BEST viser, at grundvandsstanden uden for ejendommens areal ikke vil blive væsentlig påvirket af en indvinding på 400 m<sup>3</sup> om året.

Aalborg Kommune vurderer på denne baggrund, at indvindingen med de opstillede vilkår ikke vil have en negativ indvirkning på andres indvindingsmuligheder, mobilitet af forureninger eller på grundvandsmagasinet i området.

På baggrund af ovenstående vurderer Aalborg Kommune samlet, at den tilladte vandmængde med de stillede krav vedrørende maksimal indvindingsmængde på Birkegårdsvej 1, 9240 Nibe ikke er kritisk for grundvandsressourcen eller til hindrer for at grundvandsforekomster kan opnå de fastsatte miljømål, ligesom den heller ikke formodes at påvirke mulighederne for at indvinde grundvand på vandværker eller øvrige vandforsyninger i området.

#### 4.2.2. Vandløb

I tidligere nævnte projekt vedrørende fastsættelsen af screeningskriterier for påvirkninger af målsatte vandløb i BEST indgik tidlige udviklinger for vandføringer, påvirkninger af vandføring fra vandindvinding, fysisk vandløbstilstand og biologiske målsætningsdata for de enkelte strækninger<sup>13</sup>. Screeningskriteriet for den enkelte strækning fastsattes, så det enten er lig med, reduceret eller hævet<sup>14</sup> i forhold til det hidtidige påvirkningsniveau<sup>15</sup>.

Principperne for fastsættelse af tilladelige påvirkningsgrader for vandløbene var:

- Små vandløb kan tåle en mindre påvirknings-grad end større.
- Et godt fysisk indeks el.lign. gør et vandløb mere robust overfor vandindvinding.
- Jo mindre viden, jo større forsigtighed ved fastsættelse af screeningskriteriet.

De fastsatte screeningskriterier som procentsats af medianminimumsvandføringen er for hver vandløbsstrækning og opland indlæst i BEST og anvendes i screeningen. Da medianminimumsvandføringen i udgangspunktet påvirkes proportionelt mere af såvel helårs- som (sommer)sæsonbetingede indvindinger end højere vandføringer, der f.eks. er vigtige i relation til opgang af fisk, vurderes anvendelsen af medianminimumsvandføringen som screeningskriterie at være konservativ.

Vandløbsstrækninger vurderes ikke væsentligt påvirket, hvis medianminimumsvandføring ikke af BEST beregnes påvirket over screeningskriteriet.

Såfremt screeningskriteriet for den samlede påvirkning af en vandløbsstrækning beregnes overskredet i BEST, vurderes der yderligere på vandføringsreduktionens betydning for kvalitetselementerne fisk, smådyr og planter.

<sup>12</sup> Se nederst afsnit 4.1.2 vedrørende Aalborg Kommunes procedure for behandling af indvindingstilladelser.

<sup>13</sup> Baggrundsnotat: Fastsættelse af tålegrænser for vandløb og natur (2020) med efterfølgende ændringer.

<sup>14</sup> Maksimalt 30 % af hidtidig påvirkning

<sup>15</sup> I år 2014-2018.

#### **4.2.2.1. Vandløbsvurdering ift. naturbeskyttelseslovens § 3 og vandrammedirektivet**

BEST beregner, at ingen vandløbsoplande påvirkes direkte med mere end 0,1 l/s af den tilladte vandmængde.

#### **4.2.3. Natur**

For beskyttede våde naturarealer er i ovennævnte BEST projekt fastsat sænkingsniveauer til brug for screening ud fra en typologisering af de enkelte naturarealers hydrologiske egenskaber og deraf følgende naturlige vandstandsvariation samt ud fra beskyttelsesniveau og registreret naturkvalitet.

#### **4.2.3.1. Naturvurdering ift. naturbeskyttelsesloven § 3 og habitatdirektivet Naturbeskyttelseslovens § 3**

Screeningen i BEST viser, at ingen beskyttede naturlokaliteter påvirkes med mere end 0,01 meters sænkning af den tilladte vandmængde.

#### **Habitatdirektivet**

Det nærmeste Natura 2000-område (nummer 15 Nibe bredning, Halkær ådal og Sønderup ådal) ligger 1.91 kilometer fra boringen mod øst, og BEST beregner ikke en sænkning fra den tilladte vandmængde i kortlagte habitatnaturtyper indenfor Natura 2000-området.

Der er ikke kendskab til vandstandsafhængige bilag IV arter indenfor sænkningstragtens udbredelse, og den meget begrænsede sænkning og ubetydelige påvirkning af vandløb jævnfør afsnit herom vurderes uden betydning for den økologiske funktionalitet af områdets vandstandsafhængige levesteder.

#### **Samlet naturvurdering naturbeskyttelsesloven § 3 og habitatdirektivet**

Det vurderes på baggrund heraf, at den tilladte vandmængde ikke vil medføre tilstandsændringer i beskyttet terrestrisk natur eller ændre den økologiske funktionalitet af området for registrerede eller ikke registrerede arter opført på habitatdirektivets bilag IV, ligesom den tilladte vandmængde ikke vil medføre væsentlige påvirkninger på udpegningsgrundlaget for habitatområder. Beskyttede vandløbsstrækninger er behandlet ovenfor under vandløb og vurderes ligeledes ikke at medføre tilstandsændringer som følge af den tilladte vandmængde.

#### **4.3. Samlet vurdering**

Aalborg Kommune har vurderet, at

- der kan meddeles endelig indvindingstilladelse på 400 m<sup>3</sup> per år fra boring med DGU-nummer 40.1529.
- samfundsmæssige hensyn, jævnfør vandforsyningslovens §§ 1 og 2 ikke umiddelbart er til hinder for en tilladelse til at indvinde grundvand.
- tilladelsen til vandindvindingen ikke vil medføre væsentlige negative påvirkninger på omkringliggende ejendommers vandindvindingsanlæg eller påvirke omgivelsernes kvalitet i væsentligt omfang. Der er særligt lagt vægt på, at indvindingen ikke vil medføre væsentlige negative påvirkninger på andre vandindvindere, grundvandsmagasinet eller beskyttet natur og vandløb.
- tilladelsen ikke medfører tilstandsændringer i beskyttet natur, herunder vandløb eller væsentlig påvirkning af Natura 2000-områder eller særligt beskyttede arter, herunder arter på habitatdirektivets bilag IV. Der skal således ikke udarbejdes en egentlig

habitatkonsekvensvurdering. Den tilladte vandmængde vurderes ligeledes ikke at kunne medføre forringelse eller risiko for manglende målopfyldelse i målsatte vandområder <sup>16</sup>.

## 5. Annoncering

Ansøgningen har ikke været annonceret, jævnfør § 10, stykke 1 i bekendtgørelse om vandindvinding og vandforsyning.

## 6. Partshøring

Udkast til indvindingstilladelse er sendt i partshøring hos ansøger den 5. juli 2024. Ansøger havde følgende yderligere oplysninger til sagen som har ændret Aalborg Kommunes afgørelse.

1. Ansøger har behov for 400 m<sup>3</sup> vand per år, fremfor de 250 m<sup>3</sup> per år oplyst i ansøgningen.
2. At det nedsivningsanlæg der er registreret omtrent 50 meter øst for boringen, er flyttet ca. 350 meter mod syd.
3. Der er nedgravet septiktanke på grunden.

Ansøger havde følgende bemærkninger til vilkår stillet i indvindingstilladelsen.

1. Til vilkår **E. Indvindingens størrelse**, har ansøger bedt om forøgelse til 400 m<sup>3</sup> vand per år.

Aalborg Kommune har efter partshøringen vurderet at der kan gives tilladelse til vandindvinding til husdyrbrug med 400 m<sup>3</sup> vand per år.

## 7. Klagevejledning

### 7.1. Klageadgang i henhold til vandforsyningsloven og miljøbeskyttelsesloven

Afgørelser efter vandforsyningsloven og miljøbeskyttelsesloven kan påklages til Miljø- og Fødevarerklagenævnet inden 4 uger fra den dag, afgørelsen er annonceret.

Afgørelsen kan påklages af:

- Ansøger
- Sundhedsstyrelsen
- Enhver, der må antages at have individuel, væsentlig interesse i sagens udfald
- Danmarks Naturfredningsforening
- Danmarks Sportsfiskerforbund
- Forbrugerrådet

En klage har ifølge vandforsyningslovens § 78, stykke 3 og 4 opsættende virkning i forhold til påbegyndelsen af eventuelle bygge- og anlægsarbejder medmindre klagenævnet bestemmer andet.

Hvis udnyttelsen af tilladelsen forudsætter udførelse af bygge- og anlægsarbejder, må sådanne arbejder ikke påbegyndes før klagefristens udløb.

### 7.2. Klageadgang VVM-afgørelse

Afgørelsen kan, for så vidt angår retlige spørgsmål, påklages til Miljø- og Fødevarerklagenævnet, jævnfør § 49 i lovbekendtgørelse om miljøvurdering.

---

<sup>16</sup> Vurderingen er foretaget på baggrund af tilgængelige data over fund af arter og sandsynlighed for egnede levesteder for disse, jævnfør Videnskabelig rapport fra DCE - Nationalt Center for Miljø og Energi nummer 520, 2023, Aalborg Kommunes egne registreringer, Natur- og vandløbsdata i Danmarks Miljøportal samt Naturbasen.dk.

Afgørelsen kan påklages af:

- Miljø- og Fødevareministeren
- Enhver med retlig interesse i sagens udfald
- Landsdækkende foreninger og organisationer, der som hovedformål har beskyttelsen af natur og miljø eller varetagelsen af væsentlige brugerinteresser inden for arealanvendelse.

### 7.3. Sådan klager du

Klage over denne afgørelse, skal ske til Miljø- og Fødevareklagenævnet. Klagen indsendes via Klageportalen, der ligger på [Nævnenes Hus \(naevneneshus.dk\)](https://naevneneshus.dk). Der skal logges på [Klageportalen - Nævnenes Hus \(naevneneshus.dk\)](https://naevneneshus.dk). Klagen sendes gennem Klageportalen til den myndighed, der har truffet afgørelsen.

En klage er indgivet, når den er tilgængelig for myndigheden i Klageportalen. Når der klages, skal der betales et gebyr. Gebyret er på 900 kroner for private, og 1.800 kroner for virksomheder og foreninger. Gebyret betales med betalingskort eller indbetalingskort til Miljø- og Fødevareklagenævnet.

Miljø- og Fødevareklagenævnet skal som udgangspunkt afvise en klage, der kommer uden om Klageportalen, hvis der ikke er særlige grunde til andet. For at blive fritaget for at bruge Klageportalen, skal der sendes en begrundet anmodning til den myndighed, der har truffet afgørelse i sagen. Myndigheden videresender herefter anmodningen til Miljø- og Fødevareklagenævnet, der træffer afgørelse om, hvorvidt anmodningen kan imødekommes.

Klagefristen er 4 uger fra offentliggørelsen på Aalborg Kommunes hjemmeside. Offentliggørelsen har fundet sted den 25. september 2024 og klagefristen udløber derfor den 23. oktober 2024.

### 7.4. Gebyr for klage til Miljø- og Fødevareklagenævnet

I henhold til § 18, stykke 1 i lov om Miljø- og Fødevareklagenævnet, skal der betales et gebyr på 900 kroner for privatpersoners og 1.800 kroner for virksomheders og organisationers vedkommende (2016-niveau) for behandling af klager, der indbringes for Miljø- og Fødevareklagenævnet.

### 7.5. Civil retssag

Aalborg Kommunes afgørelser kan også indbringes for domstolene. Retssagen skal være anlagt inden 6 måneder fra den dag, afgørelsen er meddelt.

Til orientering skal oplyses, at uanset, om der anlægges retssag, er man forpligtet til at rette sig efter den meddelte afgørelse, indtil domstolen måtte bestemme noget andet.

Venlig hilsen

Rehne Bramlev Vokstrup  
Miljøingeniør

31999811

### Kopi til:


Danmarks Naturfredningsforening  
Danmarks Sportsfiskerforbund  
Forbrugerrådet

Dansk Ornitologisk Forening  
Fødevarestyrelsen

Du kan altid kontakte Aalborg Kommune sikkert på [www.aalborg.dk/kontakt](http://www.aalborg.dk/kontakt) eller via Digital Post på [www.borger.dk](http://www.borger.dk).  
Læs om dine rettigheder og hvordan vi behandler personoplysninger på [www.aalborg.dk/gdpr](http://www.aalborg.dk/gdpr).



### NATURA 2000 - Habitatområder

 Natura 2000 - Habitatområder

### Vandløb - offentlige

 Offentlige vandløb

### Beskyttede vandløb - DAI

 Beskyttede Vandløb

### Beskyttede naturtyper - DAI

 Eng

 Hede

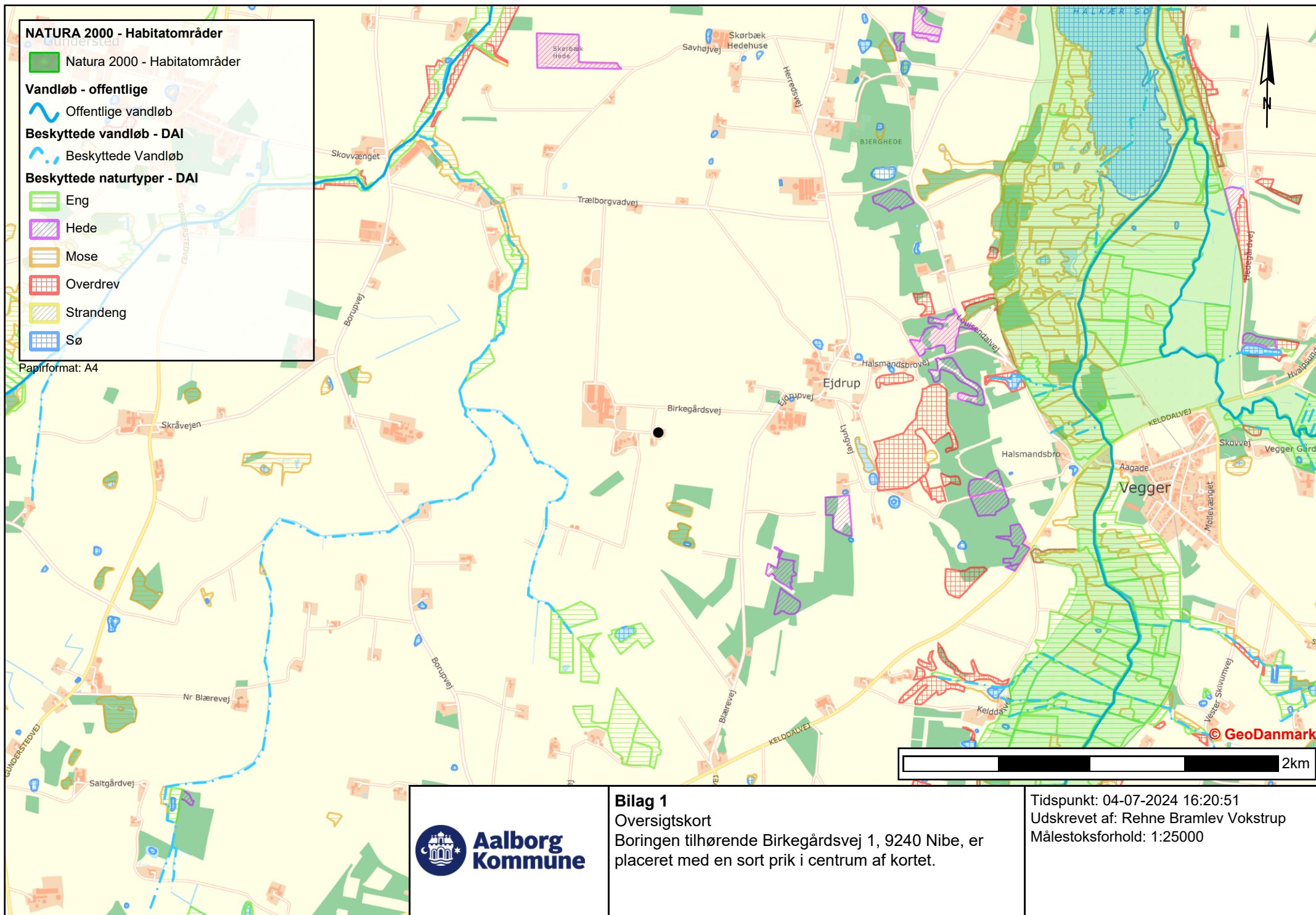
 Mose

 Overdrev

 Strandeng

 Sø

Papirformat: A4



### Bilag 1

Oversigtskort

Boringen tilhørende Birkegårdsvej 1, 9240 Nibe, er placeret med en sort prik i centrum af kortet.

Tidspunkt: 04-07-2024 16:20:51  
Udskrevet af: Rehne Bramlev Vokstrup  
Målestoksforhold: 1:25000



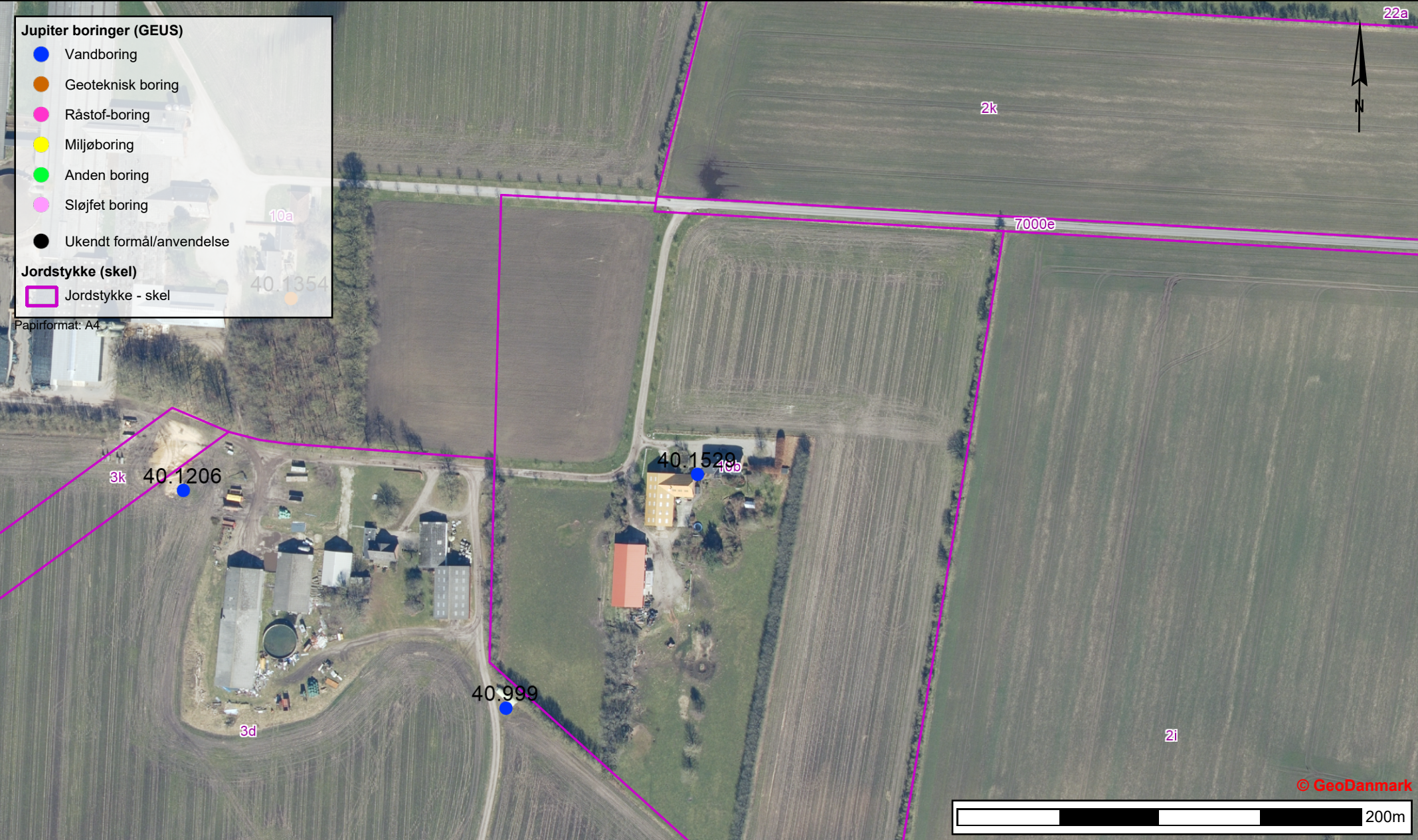
**Jupiter boreriger (GEUS)**

- Vandboring
- Geoteknisk boring
- Råstof-boring
- Miljøboring
- Anden boring
- Sløjfet boring
- Ukendt formål/anvendelse

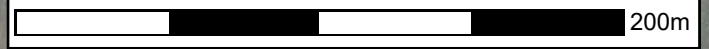
**Jordstykke (skel)**

- Jordstykke - skel

Papirformat: A4



© GeoDanmark



**Bilag 2**

Detailkort  
Birkegårdsvej 1, 9240 Nibe.  
Matrikelnummer 10b, Ejdrup By, Ejdrup.  
DGU nummer: 40. 1529

Tidspunkt: 04-07-2024 16:35:22  
Udskrevet af: Rehne Bramlev Vokstrup  
Målestoksforhold: 1:2500