



**Klima og Miljø**  
KM Grundvand  
Stigsborg Brygge 5  
9400 Nørresundby  
21293461

Sagsnr.: 2008-16647  
Dok.nr.: 2008-16647-22

Mandag 9-15  
Tirsdag 9-15  
Onsdag 9-15  
Torsdag 9-15  
Fredag 9-14

19.08.2024

## **Endelig vandindvindingstilladelse til hobbyformål Binderupvej 5, 9240 Nibe**

<b>1. DATA VEDRØRENDE TILLADELSEN</b>	<b>2</b>
<b>2. AFGØRELSE EFTER VANDFORSYNINGSLØVEN, MILJØBESKYTTELSESLOVEN OG MILJØVURDERINGSLOVEN</b>	<b>2</b>
<b>3. VILKÅR I HENHOLD TIL VANDFORSYNINGSLØVEN OG MILJØBESKYTTELSESLOVEN</b>	<b>2</b>
<b>4. SAGSFREMSTILLING</b>	<b>5</b>
<b>5. ANNONCERING</b>	<b>8</b>
<b>6. PARTSHØRING</b>	<b>8</b>
<b>7. KLAGEVEJLEDNING</b>	<b>8</b>

Bilag 1: Oversigtskort (1:25.000)

Bilag 2: Detailkort (1:500)

## 1. Data vedrørende tilladelsen

Jupiter ID:	126039
Beliggenhed:	Binderupvej 5, 9240 Nibe, matrikelnummer 4m, Binderup By, Vokslev.
Indvindingsboring(er):	DGU-nummer: 33.167
Indvindingsmængde:	20 m <sup>3</sup> per år.
Formål:	Hobbyformål
Gyldighedsperiode:	Tilladelsen meddeles for en periode af 30 år og er gyldig til den 19.08.2054.

## 2. Afgørelse efter vandforsyningsloven, miljøbeskyttelsesloven og miljøvurderingsloven

### 2.1. Afgørelse

Aalborg Kommune giver hermed ejer af ejendommen på Binderupvej 5, 9240 Nibe, matrikelnummer 4m, Binderup By, Vokslev tilladelse til at indvinde grundvand fra boringen med DGU-nummer 33.167.

Tilladelsen gives i henhold til § 20 i vandforsyningsloven<sup>1</sup> samt § 24 i miljøbeskyttelsesloven<sup>2</sup>.

Tilladelsen er gyldig til den 19.08.2054. Hvis indvindingen til den tid ønskes fortsat, skal der ansøges om og opnås en fornyet tilladelse.

Tilladelsen erstatter eventuelle tidligere givne tilladelser.

Aalborg Kommune træffer hermed i henhold til § 21 i miljøvurderingsloven<sup>3</sup> afgørelse om, at ansøgningen ikke udløser VVM-pligt, idet indvindingen ikke vurderes at få væsentlig indvirkning på miljøet. Der er særligt lagt vægt på, at indvindingen ikke vil medføre væsentlige negative påvirkninger på andre vandindvindere, grundvandsmagasinet eller beskyttet natur og vandløb.

Aalborg Kommune har også vurderet, at den tilladte vandmængde, ikke påvirker et Natura 2000-område eller bilag IV-arter væsentligt, og at der ikke skal udarbejdes en konsekvensvurdering i henhold til Habitatbekendtgørelsen<sup>4</sup>.

Der er med denne tilladelse ikke taget stilling til eventuel tilladelse efter øvrig lovgivning.

Vilkårene for tilladelsen er beskrevet nedenfor i afsnit 3.

Hvis vilkårene ikke overholdes, kan kommunen ændre eller tilbagekalde tilladelsen uden erstatning ifølge vandforsyningslovens § 34. Tilladelsen kan desuden tilbagekaldes uden erstatning, hvis tilladelsen er givet på grundlag af urigtige oplysninger, som har væsentlig betydning.

Overtrædelse af vilkår fastsat efter vandforsyningsloven kan straffes efter lovens § 84.

## 3. Vilkår i henhold til vandforsyningsloven og miljøbeskyttelsesloven

### 3.1. Vilkår i henhold til vandforsyningsloven

#### A. Indvindingens formål

Der må indvindes grundvand til hobbyformål. Hvis formålet med indvindingen ønskes ændret, skal der søges om ændret indvindingstilladelse inden ændringen, jævnfør vandforsyningslovens § 33.

---

<sup>1</sup> LBK nummer 602 af 10/05/2022 Bekendtgørelse af lov om vandforsyning m.v.

<sup>2</sup> LBK nummer 48 af 12/01/2024 Bekendtgørelse af lov om miljøbeskyttelse.

<sup>3</sup> LBK nummer 4 af 03/01/2023 Bekendtgørelse af lov om miljøvurdering af planer og programmer og af konkrete projekter (VVM).

<sup>4</sup> BEK nummer 2091 af 12/11/2021 Bekendtgørelse om udpegnings og administration af internationale naturbeskyttelsesområder samt beskyttelse af visse arter.

## B. Gyldighedsperiode

Tilladelsen er gyldig til den 19.08.2054. Hvis indvindingen ønskes opretholdt, skal der inden dette tidspunkt søges om fornyet indvindingstilladelse, jævnfør bekendtgørelse om vandindvinding og vandforsyning<sup>5</sup>.

## C. Indvindingsstedets beliggenhed

Der må indvindes grundvand fra følgende borer:

a. DGU-nummer 33.167 beliggende på matrikelnummer 4m, Binderup By, Vokslev.

Placering af boringen kan ses på kortet i bilag 2.

## D. Anlæggets indretning

Anlægget skal være udformet i overensstemmelse med boringsbekendtgørelsen<sup>6</sup> og Dansk Ingeniørforenings norm for mindre ikke-almene vandforsyningsanlæg DS 441:1988.

Specielt lægges vægt på boringens afslutning og overbygning. Afslutningen skal være udført med tæt forsegling og overbygningen skal blandt andet kunne aflåses. Boringerne skal være skiltet med tydeligt DGU-nummer.

Det skal sikres, at anlæggets placering, indretning og funktion lever op til vandforsyningens formål om vand til hobbyformål.

Anlægget må ikke ændres væsentligt i forhold til det nuværende, heller ikke vandbehandlingsmæssigt, uden tilladelse fra Aalborg Kommune.

Boringer skal være let tilgængelige for tilsyn.

Der stilles pt. ikke krav om vandmåler på boringen, men **bestemmelserne om vandmåler kan til enhver tid ændres af kommunen.**

## E. Indvindingens størrelse

Den samlede årlige indvinding må højst udgøre 20 m<sup>3</sup>.

Den nuværende pumpe størrelse kendes ikke i boring DGU-nummer 33.167.

Når din nuværende pumpe skal udskiftes, må der højst indvindes 2 m<sup>3</sup> per time fra en ny pumpe fra boring DGU-nummer 33.167. Dokumentation for dette skal indsendes til Aalborg Kommune, Klima og Miljø ved at besvare dette brev via Digital Post på borger.dk.

## F. Kontrol med vandforbruget

Der stilles pt. ikke krav om registrering af den oppumpede vandmængde samt indberetning, men **bestemmelserne om registrering af den oppumpede vandmængde samt indberetning kan til enhver tid ændres af kommunen.**

## G. Pejling

Der stilles pt. ikke krav om pejling, men **bestemmelserne om pejling kan til enhver tid ændres af kommunen.**

## H. Overvågning af påvirkningen på omgivelserne

Der stilles ikke særlige vilkår om overvågning/måling af påvirkningen på omgivelserne.

---

<sup>5</sup> Bekendtgørelse nummer 470 af 26. april 2019 om vandindvinding og vandforsyning.

<sup>6</sup> Bekendtgørelse nummer 1260 af 28. oktober 2013 om udførelse og sløjfning af borer og brønde på land.

## I. Vandkvalitet

Vandet skal overholde kravene i den til enhver tid gældende lovgivning. Kvalitetskontrollen og indberetningen heraf skal som minimum udføres i henhold til den til enhver tid gældende lovgivning, samt efter Aalborg Kommunes anvisninger.

Da Aalborg Kommune vurderer, at vandet ikke på tilladelsestidspunktet bruges til kommercielle aktiviteter med krav om drikkevandskvalitet, er der jævnfør gældende lovgivning pt. ikke krav til vandkvaliteten og således heller ikke krav om vandanalyser.

**Vandet må derfor ikke bruges til formål, hvor der stilles krav om drikkevandskvalitet, herunder direkte vanding eller vask af spiselige gartneriafgrøder til kommercielt brug.**

Ved ændring af lovgivningen eller andre anvendelser af vandet kan vilkår om udtagning af drikkevandsanalyser blive indført.

## J. Sløjfning af boring

Hvis en boring tages permanent ud af drift, skal der indenfor tre måneder enten sendes en ansøgning om at anvende boringen til andre formål (for eksempel pejle-, monitoringsboring) eller en besked om, hvornår boringen ønskes sløjfet til Aalborg Kommune.

Anmeldelsen om sløjfning af boringen skal sendes til Aalborg Kommune mindst 14 dage før den påtænkte sløjfning.

Sløjfningen skal udføres i overensstemmelse med boringsbekendtgørelsen<sup>7</sup> af en autoriseret brøndborer med A-bevis jævnfør brøndborerbekendtgørelsen<sup>8</sup>. Meddelelse om sløjfningen skal sendes til borearkivet med kopi til Aalborg Kommune.

## K. Tilsynsmyndighed

Aalborg Kommune fører tilsyn med indretningen og driften af vandforsyningsanlæg, jævnfør vandforsyningsloven § 57.

## L. Erstatningsbestemmelser

Ifølge vandforsyningslovens § 23 er anlæggets ejer erstatningspligtig for skader, der under anlæggets etablering eller drift voldes i bestående forhold som følge af forandring af grundvandsstanden, vandføringen i vandløb eller vandstanden i søer med videre.

I mangel af enighed afgøres erstatningsspørgsmålet af taksationsmyndighederne.

## 3.2 Vilkår i henhold til miljøbeskyttelsesloven<sup>9</sup>

### A. Skyllenvandsafledning og behandling af slam

Såfremt der sker udledning til vandløb, nedsivning eller skyllevand afledes til kloak, skal der forinden søges tilladelse hertil ved Aalborg Kommune.

Slam skal bortskaffes efter anvisning fra Aalborg Kommune.

### B. Fredningsbælte

Der fastsættes et fredningsbælte med en radius på 5 meter omkring boring i henhold til miljøbeskyttelseslovens § 24.

Indenfor fredningsbæltet må der ikke gødes, bruges gifte eller bekæmpelsesmidler, eller i øvrigt anbringes eller anvendes stoffer, der kan forurene grundvandet.

<sup>7</sup> BEK nummer 1260 af 28/10/2013 Bekendtgørelse om udførelse og sløjfning af boringer og brønde på land

<sup>8</sup> BEK nummer 915 af 27/06/2016 Bekendtgørelse om uddannelse af personer, der udfører boringer på land

<sup>9</sup> LBK nummer 48 af 12/01/2024 Bekendtgørelse af lov om miljøbeskyttelse



Fredningsbæltet skal være permanent markeret med for eksempel hegn, kampesten eller beplantning, således at boringen blandt andet sikres imod påkørsel, forureningsudslip med mere.

#### **4. Sagsfremstilling**

Aalborg Kommune har den 27.02.2024 modtaget ansøgning fra ejer af Binderupvej 5, 9240 Nibe om tilladelse til vandindvinding fra den eksisterende boring DGU-nummer 33.167.

Den ansøgte mængde vand er 20 m<sup>3</sup> per år til hobbyformål, Binderupvej 5, 9240 Nibe. Der er ikke ansøgt om vand til andre formål. Aalborg Kommune har vurderet, at der bør meddeles tilladelse til 20 m<sup>3</sup> per år.

Indvindingsanlægget er beliggende på Binderupvej 5, 9240 Nibe, matrikelnummer 4m, Binderup By, Vokslev og indvinder fra boring DGU-nummer 33.167. Boringen er 25 meter dyb og filtersat i kalk. Placeringen af boringen fremgår af bilag 2.

Aalborg Kommune har på nuværende tidspunkt ikke viden om, at vandet er uegnet til formålet.

Aalborg Kommune gør opmærksom på at vandkvaliteten kan ændre sig over tid, og vilkår i. Vandkvalitet til enhver tid skal overholdes.

##### **4.1. Forureningsrisiko fra nedsivningsanlæg til husspildevand**

Der er ikke kendskab til nedsivningsanlæg til husspildevand inden for en radius på 300 m fra indvindingsboringen.

Der er ikke kendskab til forurenede lokaliteter inden for 300 m fra indvindingsboringen/indvindingsboringerne.

##### **4.2. Påvirkning af omgivelserne og habitatvurdering**

Den tilladte vandmængde skal vurderes i forhold til reglerne i vandforsyningsloven, naturbeskyttelsesloven, habitatdirektivet, vandrammedirektivet og miljøvurderingsloven.

Ifølge vandforsyningslovens § 2 skal der lægges vægt på vandforekomsternes omfang, på befolkningens og erhvervslivets behov for en tilstrækkelig og kvalitetsmæssigt tilfredsstillende vandforsyning, på miljøbeskyttelse og naturbeskyttelse, herunder bevarelse af omgivelsernes kvalitet, og på anvendelse af råstofforekomster.

Den tilladte vandmængde må således jævnfør naturbeskyttelseslovens § 3 ikke medføre tilstandsændringer i beskyttet natur, det vil sige hede, moser, enge, søer, vandløb, overdrev og komplekser heraf af en nærmere defineret størrelse, udpegning mv.

Ifølge habitatbekendtgørelsens § 6 og 10, stykke 1, jævnfør § 7 må der desuden ikke gives tilladelse, dispensation, godkendelse mv., hvis den tilladte vandmængde kan beskadige udpegningsgrundlaget for et Natura 2000-område eller ødelægge yngle- eller rasteområder i det naturlige udbredelsesområde for de dyrearter, der er optaget i habitatdirektivets bilag IV, litra a) eller kan ødelægge de plantearter, som er optaget i habitatdirektivets bilag IV, litra b) i alle livsstadier.

Den tilladte vandmængde må jævnfør indsatsprogrambekendtgørelsen § 8, stykke 3, desuden ikke i sig selv eller i sammenhæng med andre påvirkninger medføre en forringelse af målsatte overfladevandområders tilstand eller hindre opfyldelse af det fastlagte miljømål, herunder gennemførelse af indsatsprogrammet fastlagte foranstaltninger.

Aalborg Kommune har anvendt beregningsprogrammet BEST, som er et webbaseret beslutningsstøtteværktøj, hvor der udføres sænkings- og påvirkningsberegninger i forhold til vandløb, våde naturtyper og omkringliggende vandindvindinger.

BEST er bygget op som en semi-analytisk model, hvor der bl.a. bruges teoretiske forudsætninger, hydrogeologiske, geologiske og naturmæssige data fra Miljøportalen og GEUS, og der foretages simplificeret tolkning af geologien. Aalborg Kommune har gennemført et projekt til fastsættelse af screeningskriterier for hhv. vandløb og natur, der nu anvendes i BEST<sup>10</sup> til en 1. ordens sortering mellem ikke-væsentlige og potentielt væsentlige samlede påvirkninger for det enkelte naturareal eller den enkelte vandløbsstrækning.

Der er foretaget en yderligere vurdering af væsentligheden på baggrund af specifik viden om hydrogeologi, økologisk tilstand og tilgængelige biologiske data i de tilfælde, hvor den beregnede påvirkning fra den samlede vandindvinding overstiger screeningskriteriet for et naturareal eller et vandløbsopland, og den tilladte vandmængde påvirker naturlokaliteten med mere end 0,01 meters sænkning, eller den tilladte vandmængde påvirker det enkelte vandløbsopland direkte med mere end 0,1 l/s.

De naturlokaliteter, hvor påvirkningen fra den tilladte vandmængde jævnfør BEST er mindre end 0,01 meter, vurderes ikke yderligere på grund af den tilladte vandmængdes minimale indflydelse. En eventuel nødvendig reduktion disse steder håndteres således mest hensigtsmæssigt i forbindelse med behandling af mere betydelige indvindinger.

De vandløbsoplande, hvor den direkte påvirkning fra den tilladte vandmængde er mindre end 0,1 l/s, vurderes ikke yderligere på grund af den tilladte vandmængdes minimale indflydelse. Hvis den samlede påvirkning af en vandløbsstrækning vurderes i strid med opfyldelse af vandrammedirektivet, er det Aalborg Kommunes hensigt at reducere påvirkningen fra mere betydelige indvindinger<sup>11</sup>.

Screeningen er udført for en indvinding på 20 m<sup>3</sup> per år.

#### **4.2.1. Påvirkning af vandforsyninger og grundvandsressourcen i området**

Indvindingen må ikke i sig selv eller i sammenhæng med andre påvirkninger medføre en forringelse af grundvandsforekomstens tilstand og ikke hindre opfyldelse af det fastlagte miljømål.

Indvindingen befinder sig ikke i et område med drikkevandsinteresser. Beregninger foretaget i BEST viser, at grundvandsstanden uden for ejendommens areal ikke vil blive væsentlig påvirket af en indvinding på 20 m<sup>3</sup> om året.

Aalborg Kommune vurderer på denne baggrund, at indvindingen med de opstillede vilkår ikke vil have en negativ indvirkning på andres indvindingsmuligheder, mobilitet af forureninger eller på grundvandsmagasinet i området.

På baggrund af ovenstående vurderer Aalborg Kommune samlet, at den tilladte vandmængde med de stillede krav vedrørende maksimal indvindingsmængde på Binderupvej 5, 9240 Nibe ikke er kritisk for grundvandsressourcen eller til hindrer for at grundvandsforekomster kan opnå de fastsatte miljømål, ligesom den heller ikke formodes at påvirke mulighederne for at indvinde grundvand på vandværker eller øvrige vandforsyninger i området.

#### **4.2.2. Vandløb**

I tidligere nævnte projekt vedrørende fastsættelsen af screeningskriterier for påvirkninger af målsatte vandløb i BEST indgik tidlige udviklinger for vandføringer, påvirkninger af vandføring fra vandindvinding, fysisk vandløbstilstand og biologiske målsætningsdata for de enkelte

---

<sup>10</sup> Baggrundsnotat: Fastsættelse af tålegrænser for vandløb og natur (2020)

<sup>11</sup> Se nederst afsnit 4.1.2 vedrørende Aalborg Kommunes procedure for behandling af indvindingsstilladelser.

strækninger<sup>12</sup>. Screeningskriteriet for den enkelte strækning fastsættes, så det enten er lig med, reduceret eller hævet<sup>13</sup> i forhold til det hidtidige påvirkningsniveau<sup>14</sup>.

Principperne for fastsættelse af tilladelige påvirkningsgrader for vandløbene var:

- Små vandløb kan tåle en mindre påvirkningsgrad end større.
- Et godt fysisk indeks el.lign. gør et vandløb mere robust overfor vandindvinding.
- Jo mindre viden, jo større forsigtighed ved fastsættelse af screeningskriteriet.

De fastsatte screeningskriterier som procentsats af medianminimumsvandføringen er for hver vandløbsstrækning og opland indlæst i BEST og anvendes i screeningen. Da medianminimumsvandføringen i udgangspunktet påvirkes proportionelt mere af såvel helårs- som (sommer)sæsonbetingede indvindinger end højere vandføringer, der f.eks. er vigtige i relation til opgang af fisk, vurderes anvendelsen af medianminimumsvandføringen som screeningskriterie at være konservativ.

Vandløbsstrækninger vurderes ikke væsentligt påvirket, hvis medianminimumsvandføring ikke af BEST beregnes påvirket over screeningskriteriet.

Såfremt screeningskriteriet for den samlede påvirkning af en vandløbsstrækning beregnes overskredet i BEST, vurderes der yderligere på vandføringsreduktionens betydning for kvalitetselementerne fisk, smådyr og planter.

#### **4.2.2.1. Vandløbsvurdering ift. naturbeskyttelseslovens § 3 og vandrammedirektivet**

BEST beregner, at ingen vandløbsoplande påvirkes direkte med mere end 0,1 l/s af den tilladte vandmængde.

#### **4.2.3. Natur**

For beskyttede våde naturarealer er i ovennævnte BEST projekt fastsat sænkingsniveauer til brug for screening ud fra en typologisering af de enkelte naturarealers hydrologiske egenskaber og deraf følgende naturlige vandstandsvariation samt ud fra beskyttelsesniveau og registreret naturkvalitet.

##### **4.2.3.1. Naturvurdering ift. naturbeskyttelsesloven § 3 og habitatdirektivet Naturbeskyttelseslovens § 3**

Screeningen i BEST viser, at ingen beskyttede naturlokaliteter, påvirkes med mere end 0,01 meters sænkning af den tilladte vandmængde.

##### **Habitatdirektivet**

Det nærmeste Natura 2000 fuglebeskyttelsesområder er site nr. 1, Ulvedybet og Nibe Bredning og det nærmeste Natura 2000 habitatområde er site nr. 15, Nibe Bredning, Halkær Ådal og Sønderup Ådal. Områderne ligger 578 meter fra boringen mod nordvest og BEST beregner ikke en sænkning fra den tilladte vandmængde i kortlagte habitatnaturtyper indenfor Natura 2000-området.

Der er ikke kendskab til vandstandsafhængige bilag IV arter indenfor sænkningstragtens udbredelse, og den meget begrænsede sænkning og ubetydelige påvirkning af vandløb jævnfør afsnit herom vurderes uden betydning for den økologiske funktionalitet af områdets vandstandsafhængige levesteder.

##### **Samlet naturvurdering naturbeskyttelsesloven § 3 og habitatdirektivet**

Det vurderes på baggrund heraf, at den tilladte vandmængde ikke vil medføre tilstandsændringer i beskyttet terrestrisk natur eller ændre den økologiske funktionalitet af området for registrerede

<sup>12</sup> Baggrundsnotat: Fastsættelse af tålegrenser for vandløb og natur (2020) med efterfølgende ændringer.

<sup>13</sup> Maksimalt 30 % af hidtidig påvirkning

<sup>14</sup> I år 2014-2018.

eller ikke registrerede arter opført på habitatdirektivets bilag IV, ligesom den tilladte vandmængde ikke vil medføre væsentlige påvirkninger på udpegningsgrundlaget for habitatområder. Beskyttede vandløbsstrækninger er behandlet ovenfor under vandløb og vurderes ligeledes ikke at medføre tilstandsændringer som følge af den tilladte vandmængde.

### 4.3. Samlet vurdering

Aalborg Kommune har vurderet, at

- der kan meddeles endelig indvindingstilladelse på 20 m<sup>3</sup> per år fra boring med DGU-nummer 33.167.
- samfundsmæssige hensyn, jævnfør vandforsyningslovens §§ 1 og 2 ikke umiddelbart er til hinder for en tilladelse til at indvinde grundvand.
- tilladelsen til vandindvindingen ikke vil medføre væsentlige negative påvirkninger på omkringliggende ejendommers vandindvindingsanlæg eller påvirke omgivelsernes kvalitet i væsentligt omfang. Der er særligt lagt vægt på, at indvindingen ikke vil medføre væsentlige negative påvirkninger på andre vandindvindere, grundvandsmagasinet eller beskyttet natur og vandløb.
- tilladelsen ikke medfører tilstandsændringer i beskyttet natur, herunder vandløb eller væsentlig påvirkning af Natura 2000-områder eller særligt beskyttede arter, herunder arter på habitatdirektivets bilag IV. Der skal således ikke udarbejdes en egentlig habitatkonsekvensvurdering. Den tilladte vandmængde vurderes ligeledes ikke at kunne medføre forringelse eller risiko for manglende målopfyldelse i målsatte vandområder <sup>15</sup>.

### 5. Annoncering

Ansøgningen har ikke været annonceret, jævnfør § 10, stykke 1 i bekendtgørelse om vandindvinding og vandforsyning.

### 6. Partshøring

Udkast til indvindingstilladelse er sendt i partshøring hos ansøger den 25.07.2024. Ansøger havde ingen yderligere oplysninger til sagen som har ændret Aalborg Kommunes afgørelse.

Ansøger havde følgende/ingen bemærkninger til vilkår stillet i indvindingstilladelsen.

### 7. Klagevejledning

#### 7.1. Klageadgang i henhold til vandforsyningsloven og miljøbeskyttelsesloven

Afgørelser efter vandforsyningsloven og miljøbeskyttelsesloven kan påklages til Miljø- og Fødevarerklagenævnet inden 4 uger fra den dag, afgørelsen er annonceret.

Afgørelsen kan påklages af:

- Ansøger
- Sundhedsstyrelsen
- Enhver, der må antages at have individuel, væsentlig interesse i sagens udfald

---

<sup>15</sup> Vurderingen er foretaget på baggrund af tilgængelige data over fund af arter og sandsynlighed for egnede levesteder for disse, jævnfør Videnskabelig rapport fra DCE - Nationalt Center for Miljø og Energi nummer 520, 2023, Aalborg Kommunes egne registreringer, Natur- og vandløbsdata i Danmarks Miljøportal samt Naturbasen.dk.

- Danmarks Naturfredningsforening
- Danmarks Sportsfiskerforbund
- Forbrugerrådet

En klage har ifølge vandforsyningslovens § 78, stykke 3 og 4 opsættende virkning i forhold til påbegyndelsen af eventuelle bygge- og anlægsarbejder medmindre klagenævnet bestemmer andet.

Hvis udnyttelsen af tilladelsen forudsætter udførelse af bygge- og anlægsarbejder, må sådanne arbejder ikke påbegyndes før klagefristens udløb.

## 7.2. Klageadgang VVM-afgørelse

Afgørelsen kan, for så vidt angår retlige spørgsmål, påklages til Miljø- og Fødevareklagenævnet, jævnfør § 49 i lovbekendtgørelse om miljøvurdering.

Afgørelsen kan påklages af:

Miljø- og Fødevareministeren

Enhver med retlig interesse i sagens udfald

Landsdækkende foreninger og organisationer, der som hovedformål har beskyttelsen af natur og miljø eller varetagelsen af væsentlige brugerinteresser inden for arealanvendelse.

## 7.3. Sådan klager du

Klage over denne afgørelse, skal ske til Miljø- og Fødevareklagenævnet. Klagen indsendes via Klageportalen, der ligger på [Nævnenes Hus \(naevneneshus.dk\)](https://naevneneshus.dk). Der skal logges på [Klageportalen - Nævnenes Hus \(naevneneshus.dk\)](https://klageportalen-naevneneshus.dk). Klagen sendes gennem Klageportalen til den myndighed, der har truffet afgørelsen.

En klage er indgivet, når den er tilgængelig for myndigheden i Klageportalen. Når der klages, skal der betales et gebyr. Gebyret er på 900 kroner for private, og 1.800 kroner for virksomheder og foreninger. Gebyret betales med betalingskort eller indbetalingskort til Miljø- og Fødevareklagenævnet.

Miljø- og Fødevareklagenævnet skal som udgangspunkt afvise en klage, der kommer uden om Klageportalen, hvis der ikke er særlige grunde til andet. For at blive fritaget for at bruge Klageportalen, skal der sendes en begrundet anmodning til den myndighed, der har truffet afgørelse i sagen. Myndigheden videresender herefter anmodningen til Miljø- og Fødevareklagenævnet, der træffer afgørelse om, hvorvidt anmodningen kan imødekommes.

Klagefristen er 4 uger fra offentliggørelsen på Aalborg Kommunes hjemmeside. Offentliggørelsen har fundet sted den 19.08.2024 og klagefristen udløber derfor den 16.09.2024.

## 7.4. Gebyr for klage til Miljø- og Fødevareklagenævnet

I henhold til § 18, stykke 1 i lov om Miljø- og Fødevareklagenævnet, skal der betales et gebyr på 900 kroner for privatpersoners og 1.800 kroner for virksomheders og organisationers vedkommende (2016-niveau) for behandling af klager, der indbringes for Miljø- og Fødevareklagenævnet.

## 7.5. Civil retssag

Aalborg Kommunes afgørelser kan også indbringes for domstolene. Retssagen skal være anlagt inden 6 måneder fra den dag, afgørelsen er meddelt.

Til orientering skal oplyses, at uanset, om der anlægges retssag, er man forpligtet til at rette sig efter den meddelte afgørelse, indtil domstolen måtte bestemme noget andet.

Venlig hilsen

Marianne Bjerregaard Andersen  
Miljøsagsbehandler

21293461

Du kan altid kontakte Aalborg Kommune sikkert på [www.aalborg.dk/kontakt](http://www.aalborg.dk/kontakt) eller via Digital Post på [www.borger.dk](http://www.borger.dk).  
Læs om dine rettigheder og hvordan vi behandler personoplysninger på [www.aalborg.dk/gdpr](http://www.aalborg.dk/gdpr).

**Kopi til:**

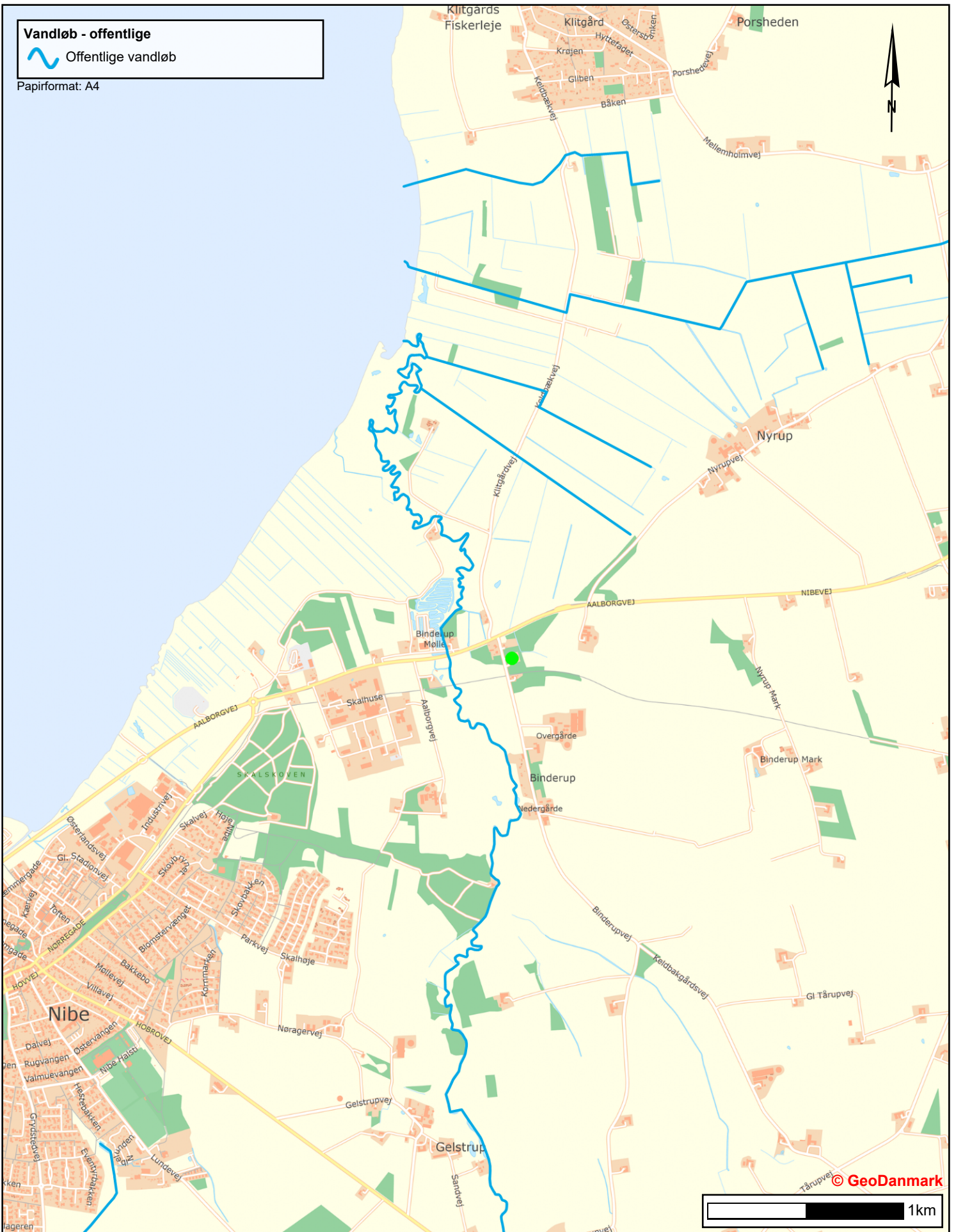
Danmarks Naturfredningsforening  
Danmarks Sportsfiskerforbund  
Forbrugerrådet  
Dansk Ornitologisk Forening



**Vandløb - offentlige**

 Offentlige vandløb

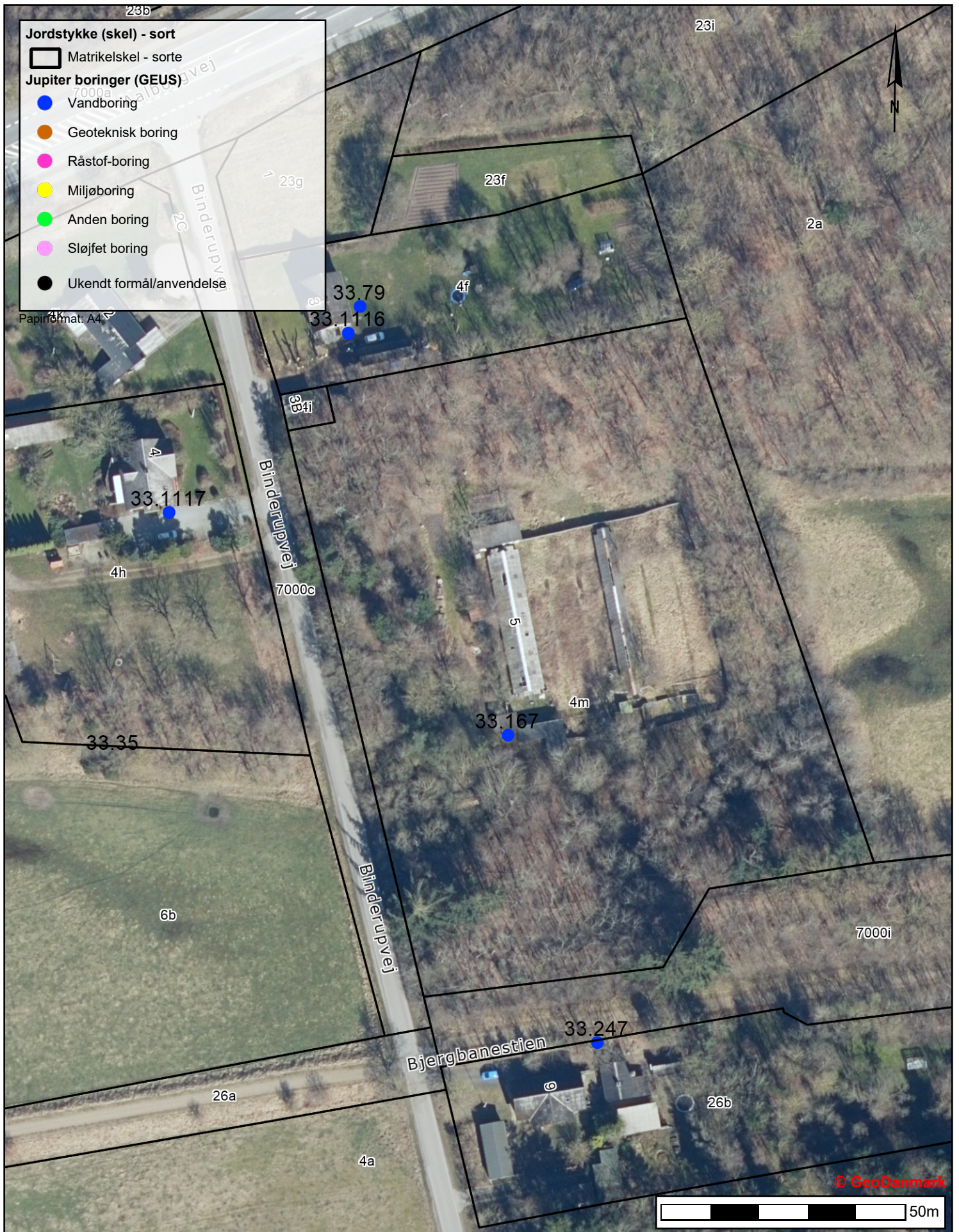
Papirformat: A4



**Bilag 1**  
Oversigtskort Binderupvej 5, 9240 Nibe

Tidspunkt: 24-07-2024 12:11:18  
Udskrevet af: Marianne B. Andersen  
Målestoksforhold: 1:25000





**Bilag 2**  
 Detailkort Binderupvej 5, 9240 Nibe. Den blå prik viser boreren med DGU-nr. 33.167.

Tidspunkt: 24-07-2024 12:15:02  
 Udskrevet af: Marianne B. Andersen  
 Målestoksforhold: 1:1000

