



**Klima og Miljø**  
KM Grundvand  
Stigsborg Brygge 5  
9400 Nørresundby

Sagsnr.: 2008-16413  
Dok.nr.: 2008-16413-20

Mandag 9-15  
Tirsdag 9-15  
Onsdag 9-15  
Torsdag 9-17  
Fredag 9-14

14. november 2023

## **Endelig vandindvindingstilladelse til vandforsyning, der forsyner 2-9 husstande, til ejer af Staunhedevej 4, 9240 Nibe med tilhørende screeningsafgørelse efter miljøvurderingsloven**

### **Indholdsfortegnelse**

<b>Endelig vandindvindingstilladelse til vandforsyning, der forsyner 2-9 husstande, til ejer af Staunhedevej 4, 9240 Nibe med tilhørende screeningsafgørelse efter miljøvurderingsloven .....</b>	<b>1</b>
<b>1 Data vedr. tilladelsen.....</b>	<b>2</b>
<b>2 Afgørelse efter vandforsyningsloven, miljøbeskyttelsesloven og miljøvurderingsloven.....</b>	<b>2</b>
<b>3 Vilkår i henhold til vandforsyningsloven og miljøbeskyttelsesloven.....</b>	<b>3</b>
<b>4 Sagsfremstilling.....</b>	<b>5</b>
<b>5 Annoncering .....</b>	<b>9</b>
<b>6 Partshøring .....</b>	<b>9</b>
<b>7 Klagevejledning .....</b>	<b>9</b>

Bilag 1: Oversigtskort (1:25.000)

Bilag 2: Detailkort (1:1.000)

## 1 Data vedr. tilladelsen

Jupiter ID:	00126212
Beliggenhed:	Stauhedevej 4, 9240 Nibe, matrikelnummer 20h Stavn By, Farstrup
Indvindingsboring(er):	DGU-nummer: 33.0155
Indvindingsmængde:	400 m <sup>3</sup> /år
Formål:	Vandforsyning, der forsyner 2-9 husstande
Gyldighedsperiode:	Tilladelsen meddeles for en periode af 30 år og er gyldig til den 14. november 2053.

## 2 Afgørelse efter vandforsyningsloven, miljøbeskyttelsesloven og miljøvurderingsloven

### 2.1 Afgørelse

Aalborg Kommune giver hermed ejer af ejendommen på Stauhedevej 4, 9240 Nibe, matrikelnummer 20h Stavn By, Farstrup tilladelse til at indvinde grundvand fra boringen med DGU-nummer 33.0155.

Tilladelsen gives i henhold til §20 i vandforsyningsloven<sup>1</sup> samt § 24 i miljøbeskyttelsesloven<sup>2</sup>.

Tilladelsen udløber den 14. november 2053. Hvis indvindingen til den tid ønskes fortsat, skal der ansøges om og opnås en fornyet tilladelse.

Tilladelsen erstatter tidligere givne tilladelser.

Aalborg Kommune træffer hermed i henhold til § 21 i miljøvurderingsloven<sup>3</sup> afgørelse om, at ansøgningen ikke udløser VVM-pligt, idet indvindingen ikke vurderes at få væsentlig indvirkning på miljøet. Der er særligt lagt vægt på, at indvindingen ikke vil medføre væsentlige negative påvirkninger på andre vandindvindere, grundvandsmagasinet eller beskyttet natur og vandløb.

Aalborg Kommune har også vurderet, at det ansøgte, ikke påvirker et Natura 2000-område eller bilag IV-arter væsentligt, og at der ikke skal udarbejdes en konsekvensvurdering i henhold til Habitatbekendtgørelsen<sup>4</sup>.

Der er med denne tilladelse ikke taget stilling til eventuel tilladelse efter øvrig lovgivning.

Vilkårene for tilladelsen er beskrevet nedenfor i afsnit 3.

Hvis vilkårene ikke overholdes, kan kommunen ændre eller tilbagekalde tilladelsen uden erstatning ifølge vandforsyningslovens § 34. Tilladelsen kan desuden tilbagekaldes uden erstatning, hvis tilladelsen er givet på grundlag af urigtige oplysninger, som har væsentlig betydning.

Overtrædelse af vilkår fastsat efter vandforsyningsloven kan straffes efter lovens § 84.

---

<sup>1</sup> LBK nr. 602 af 10/05/2022 Bekendtgørelse af lov om vandforsyning m.v.

<sup>2</sup> LBK nr. 5. af 03/01/2023 Bekendtgørelse af lov om miljøbeskyttelse.

<sup>3</sup> LBK nr. 4 af 03/01/2023 Bekendtgørelse af lov om miljøvurdering af planer og programmer og af konkrete projekter (VVM)

<sup>4</sup> BEK nr. 2091 af 12/11/2021 Bekendtgørelse om udpegning og administration af internationale naturbeskyttelsesområder samt beskyttelse af visse arter

### 3 Vilkår i henhold til vandforsyningsloven og miljøbeskyttelsesloven

#### 3.1 Vilkår i henhold til vandforsyningsloven

##### A. Indvindingens formål

Der må indvindes grundvand til vandforsyning, der forsyner 2-9 husstande. Hvis formålet med indvindingen ønskes ændret, skal der søges om ændret indvindingstilladelse inden ændringen, jævnfør vandforsyningslovens § 33.

##### B. Gyldighedsperiode

Tilladelsen er gyldig til den 14. november 2053. Hvis indvindingen ønskes opretholdt, skal der inden dette tidspunkt søges om fornyet indvindingstilladelse, jævnfør bekendtgørelse om vandindvinding og vandforsyning<sup>5</sup>.

##### C. Indvindingsstedets beliggenhed

Der må indvindes grundvand fra følgende boring:

- a. DGU-nummer 33.0155 beliggende på matrikelnummer 20h Stavn By, Farstrup.

Placering af boringen kan ses på kortet i bilag 2.

##### D. Anlæggets indretning

Anlægget skal være udformet i overensstemmelse med boringsbekendtgørelsen<sup>6</sup> og Dansk Ingeniørforenings norm for mindre ikke-almene vandforsyningsanlæg DS 441:1988.

Specielt lægges vægt på boringens afslutning og overbygning. Afslutningen skal være udført med tæt forsegling og overbygningen skal blandt andet kunne aflåses. Boringerne skal være skiltet med tydeligt DGU-nummer.

Det skal sikres, at anlæggets placering, indretning og funktion lever op til vandforsyningens formål om vand til vandforsyning, der forsyner 2-9 husstande.

Anlægget må ikke ændres væsentligt i forhold til det nuværende, heller ikke vandbehandlingsmæssigt, uden tilladelse fra Aalborg Kommune.

Boringer skal være let tilgængelige for tilsyn.

Der stilles pt. ikke krav om vandmåler på boringen, men **bestemmelserne om vandmålere kan til enhver tid ændres af kommunen.**

##### E. Indvindingens størrelse

Den samlede årlige indvinding må højst udgøre 400 m<sup>3</sup>.

Der må højst indvindes 2 m<sup>3</sup> per time fra DGU-nummer 33.0155.

---

<sup>5</sup> Bekendtgørelse nr. 470 af 26. april 2019 om vandindvinding og vandforsyning.

<sup>6</sup> Bekendtgørelse nr. 1260 af 28. oktober 2013 om udførelse og sløjfning af boringer og brønde på land.

Der bør være fokus på energiforbrugende installationer, herunder pumper, for derved at minimere energiforbruget og de fremtidige udgifter knyttet hertil. Der skal samtidig løbende holdes øje med ledningsnettets tilstand for derved at minimere vandspild samt eventuel forurening.

#### **F. Kontrol med vandforbruget**

Der stilles pt. ikke krav om registrering af den oppumpede vandmængde samt indberetning, men **bestemmelserne om registrering af den oppumpede vandmængde samt indberetning kan til enhver tid ændres af kommunen.**

#### **G. Pejling**

Der stilles pt. ikke krav om pejling, men **bestemmelserne om pejling kan til enhver tid ændres af kommunen.**

#### **H. Overvågning af påvirkningen på omgivelserne**

Der stilles ikke særlige vilkår om overvågning/måling af påvirkningen på omgivelserne.

#### **I. Vandkvalitet**

Vandet skal overholde kravene i den til enhver tid gældende lovgivning. Kvalitetskontrollen og indberetningen her af skal som minimum udføres i henhold til den til enhver tid gældende lovgivning, samt efter Aalborg Kommunes anvisninger.

#### **J. Sløjfning af boring**

Hvis en boring tages permanent ud af drift, skal der indenfor tre måneder enten sendes en ansøgning om at anvende boringen til andre formål (for eksempel pejle-, monitoringsboring) eller en besked om, hvornår boringen ønskes sløjfet til Aalborg Kommune.

Anmeldelsen om sløjfning af boringen skal sendes til Aalborg Kommune mindst 14 dage før den påtænkte sløjfning.

Sløjfningen skal udføres i overensstemmelse med boringsbekendtgørelsen<sup>7</sup> af en autoriseret brøndborer med A-bevis jævnfør brøndborerbekendtgørelsen<sup>8</sup>. Meddelelse om sløjfningen skal sendes til borearkivet med kopi til Aalborg Kommune.

#### **K. Tilsynsmyndighed**

Aalborg Kommune fører tilsyn med indretningen og driften af vandforsyningsanlæg, jævnfør vandforsyningsloven § 57.

#### **L. Erstatningsbestemmelser**

Ifølge vandforsyningslovens § 23 er anlæggets ejer erstatningspligtig for skader, der under anlæggets etablering eller drift voldes i bestående forhold som følge af forandring af grundvandsstanden, vandføringen i vandløb eller vandstanden i søer med videre.

I mangel af enighed afgøres erstatningsspørgsmålet af taksationsmyndighederne.

---

<sup>7</sup> BEK nr. 1260 af 28/10/2013 Bekendtgørelse om udførelse og sløjfning af boringer og brønde på land

<sup>8</sup> BEK nr. 915 af 27/06/2016 Bekendtgørelse om uddannelse af personer, der udfører boringer på land

### 3.2 Vilkår i henhold til miljøbeskyttelsesloven<sup>9</sup>

#### A. Skyllévandsafledning og behandling af slam

Såfremt der sker udledning til vandløb, nedsivning eller skyllevand afledes til kloak, skal der forinden søges tilladelse hertil ved Aalborg Kommune.

Slam skal bortskaffes efter anvisning fra Aalborg Kommune.

#### B. Fredningsbælte

Der fastsættes et fredningsbælte med en radius på 5 meter omkring boring i henhold til miljøbeskyttelseslovens § 24.

Indenfor fredningsbæltet må der ikke gødes, bruges gifte eller bekæmpelsesmidler, eller i øvrigt anbringes eller anvendes stoffer, der kan forurene grundvandet.

**Fredningsbæltet skal være permanent markeret** med for eksempel hegn, kampesten eller beplantning, således at boringen blandt andet sikres imod påkørsel, forureningsudslip med mere.

## 4 Sagsfremstilling

Aalborg Kommune har den 2. marts 2023 modtaget ansøgning fra ejer af Staunhedevej 4, 9240 Nibe om tilladelse til vandindvinding fra den eksisterende boring DGU-nummer 33.0155.

Den ansøgte mængde vand er 382 m<sup>3</sup> per år til forsyning af to husstande, Staunhedevej 4 og 6, 9240 Nibe. Der er ansøgt om vand til husholdning (340 m<sup>3</sup> per år), stalddrift (12 m<sup>3</sup> per år) og havevanding (30 m<sup>3</sup> per år). Aalborg Kommune har vurderet, at der bør meddeles tilladelse til 400 m<sup>3</sup> per år svarende til 200 m<sup>3</sup> per år per husstand.

Indvindingsanlægget er beliggende på Staunhedevej 4, 9240 Nibe, matrikelnummer 20h Stavn By, Farstrup og indvinder fra boring DGU-nummer 33.0155. Boringen er 43 meter dyb og filtersat i smeltevandsgrus og kalk. Placeringen af boringen fremgår af bilag 2.

Ved den seneste analyse fra vandforsyningen er der påvist et indhold af nitrat på 23 mg/l.

Aalborg Kommune har på nuværende tidspunkt ikke viden om, at vandet er uegnet til drikkevand.

### 4.1 Påvirkning af omgivelserne og habitatvurdering

Aalborg Kommune har anvendt beregningsprogrammet BEST, som er et webbaseret beslutningsstøtteværktøj, hvor der udføres sænkings- og påvirkningsberegninger i forhold til vandløb, våde naturtyper og omkringliggende vandindvindinger.

BEST er bygget op som en semi-analytisk model, hvor der bl.a. bruges teoretiske forudsætninger, hydrogeologiske, geologiske og naturmæssige data fra Miljøportalen og GEUS, og der foretages simplificeret tolkning af geologien. Aalborg Kommune har gennemført et projekt til fastsættelse af screeningskriterier for hhv. vandløb og natur, der nu anvendes i BEST<sup>10</sup>.

Der er foretaget en yderligere vurdering af væsentligheden på baggrund af specifik viden om hydrogeologi, økologisk tilstand og tilgængelige biologiske data i de tilfælde hvor den beregnede påvirkning fra den samlede vandindvinding overstiger screeningskriteriet for et naturareal og

<sup>9</sup> LBK nr. 5 af 03/01/2023 Bekendtgørelse af lov om miljøbeskyttelse

<sup>10</sup> Baggrundsnotat: Fastsættelse af tålegrenser for vandløb og natur (2020)

påvirkningen fra det ansøgte udgør mere end 1 % af den samlede påvirkning på natur samt vandløbsoplande. Såfremt den samlede påvirkning af en vandløbsstrækning vurderes i strid med opfyldelse af vandrammedirektivet, er det Aalborg Kommunes hensigt at reducere påvirkningen fra mere betydelige indvindinger<sup>11</sup>.

Screeningen er udført for en indvinding på 400 m<sup>3</sup> per år.

#### 4.1.1 Natur

##### **Naturbeskyttelseslovens § 3**

Den nærmeste beskyttede naturtype er et overdrev, som er beliggende cirka 35 meter fra boringen.

De lokaliteter, hvor påvirkningen fra det ansøgte jævnfør BEST udgør mindre end 1 % af den samlede påvirkning, vurderes ikke yderligere på grund af det ansøgtes minimale indflydelse. En eventuel nødvendig reduktion disse steder håndteres således mest hensigtsmæssigt i forbindelse med behandling af mere betydelige indvindinger.

Screeningen i BEST viser at ingen beskyttede naturlokaliteter påvirkes med over 1 % af den samlede påvirkning.

##### **Habitatvurdering**

I følge habitatbekendtgørelsens<sup>12</sup> § 6 og 10, stykke 1, jævnfør § 7 må der ikke må gives tilladelse, dispensation, godkendelse mv., hvis det ansøgte, kan beskadige et Natura 2000-område eller ødelægge yngle- eller rasteområder i det naturlige udbredelsesområde for de dyrearter, der er optaget i habitatdirektivets bilag IV, litra a) eller kan ødelægge de plantearter, som er optaget i habitatdirektivets bilag IV, litra b) i alle livsstadier.

Det nærmeste Natura 2000-område ligger 900 meter fra boringen mod vest, og BEST beregner ikke en sænkning fra indvindingen i kortlagte habitatnaturtyper indenfor Natura 2000 området. Der er ikke kendskab til vandstandsafhængige bilag IV arter indenfor sænkningstragtens udbredelse, og den meget begrænsede sænkning vurderes uden betydning for den økologiske funktionalitet af områdets vandstandsafhængige levesteder.

Aalborg Kommune vurderer på denne baggrund, at indvindingen ikke vil have en negativ indvirkning på den gunstige bevaringsstatus for Natura 2000-området, beskyttede naturarealer, samt bilag IV-arter i området.

Det ansøgte vurderes derfor hverken i sig selv eller i sammenhæng med andre planer og projekter at udgøre en væsentlig påvirkning af arter og naturtyper inden for Natura 2000 områder eller at forringe levestederne for dyre- og plantearter omfattet af EF-habitatdirektivets bilag IV.

Vurderingen er foretaget på baggrund af tilgængelige data over fund af arter og sandsynlighed for egnede levesteder for disse, jævnfør Videnskabelig rapport fra DCE - Nationalt Center for Miljø og Energi nummer 520, 2023, Aalborg Kommunes egne registreringer, Naturdata i Danmarks Miljøportal samt Naturbasen.dk.

---

<sup>11</sup> Se nederst afsnit 4.1.2 vedrørende Aalborg Kommunes procedure for behandling af indvindingstilladelser.

<sup>12</sup> BEK nr. 2091 af 12/11/2021 Bekendtgørelse om udpegnings og administration af internationale naturbeskyttelsesområder samt beskyttelse af visse arter

#### 4.1.2 Vandløb

Indvindingen må ikke i sig selv eller i sammenhæng med andre påvirkninger medføre en forringelse af målsatte overfladevandområdets tilstand eller hindre opfyldelse af det fastlagte miljømål<sup>13</sup>. Vandindvindingen må desuden ikke medføre en tilstandsændring for vandløbsstrækninger omfattet af beskyttelsen i naturbeskyttelseslovens § 3. Ikke alle §3-beskyttede vandløb er målsatte og dermed omfattet af vandrammedirektivbestemmelserne, men påvirkning på disse må heller ikke medføre risiko for manglende mål opfyldelse på nedstrøms vandområder.

I tidligere nævnte projekt vedrørende fastsættelsen af screeningskriterier for påvirkninger af målsatte vandløb i BEST indgik tidlige udviklinger for vandføringer, påvirkninger af vandføring fra vandindvinding, fysisk vandløbstilstand og biologiske målsætningsdata for de enkelte strækninger<sup>14</sup>. Screeningskriteriet for den enkelte strækning fastsattes, så det enten er lig med, reduceret eller hævet<sup>15</sup> i forhold til det hidtidige påvirkningsniveau<sup>16</sup>.

Princippet for fastsættelse af tilladelige påvirkningsgrader for vandløbene var:

- Små vandløb kan tåle en mindre påvirknings-grad end større.
- Et godt fysisk indeks el.lign. gør et vandløb mere robust overfor vandindvinding.
- Jo mindre viden, jo større forsigtighed ved fastsættelse af screeningskriteriet.

De fastsatte screeningskriterier som procentsats af medianminimumsvandføringen er for hver vandløbsstrækning og opland indlæst i BEST og anvendes i screeningen. Da medianminimumsvandføringen i udgangspunktet påvirkes proportionelt mere af såvel helårs- som (sommer)sæsonbetingede indvindinger end højere vandføringer, der f.eks. er vigtige i relation til opgang af fisk, vurderes anvendelsen af medianminimumsvandføringen som screeningskriterie at være konservativ.

Vandløbsstrækninger vurderes ikke væsentligt påvirket, såfremt medianminimumsvandføring ikke af BEST beregnes påvirket over screeningskriteriet.

Såfremt screeningskriteriet for den samlede påvirkning af en vandløbsstrækning beregnes overskredet i BEST, vurderes der yderligere på vandføringsreduktionens betydning for kvalitetselementerne fisk, smådyr og planter.

Screeningen i BEST viser, at indvindingen påvirker en vandløbsstrækning, hørende til Kratrende med 0,0055 l/s, svarende til 0,15 % af medianminimumsvandføringen.

Kratrende er påvirket over screeningskriteriet. De væsentlige indvindinger af vand i oplandet udgøres af vand til afgrødevanding.

Aalborg Kommune vurderer på baggrund af ovenstående, at der ikke er vandløb, som bliver væsentligt negativt påvirket af den årlige indvindingsmængde på 400 m<sup>3</sup> til Staunhedevej 4, 9240 Nibe. Det kan imidlertid ikke umiddelbart udelukkes, at den samlede indvinding af vand i oplandet til Kratrende påvirker mulighederne for fremtidig mål opfyldelse i Kratrende.

---

<sup>13</sup> BEK nr. 449 af 11/04/2019 Bekendtgørelse om indsatsprogrammer for vandområdedistrikter og BEK nr. 833 af 27/06/2016 Bekendtgørelse om fastsættelse af miljømål for vandløb, søer, kystvande, overgangsvande og grundvand

<sup>14</sup> Baggrundsnotat: Fastsættelse af tålegrænser for vandløb og natur (2020)

<sup>15</sup> Maksimalt 30 % af hidtidig påvirkning

<sup>16</sup> I år 2014-2018

Aalborg Kommune er opmærksom på, at selv ubetydelige merpåvirkninger ikke kan tillades, såfremt et miljømål for et vandområde (allerede) er overskredet<sup>17</sup>. Det er imidlertid Aalborg Kommunes vurdering, at en tilladelse til vandforsyning, der forsyner 2-9 husstande, ikke medfører en forøgelse af den hidtidige påvirkning fra vandindvinding. Der er således ikke tale om en merpåvirkning. Desuden har Aalborg Kommune igangsat en ny procedure mhp. på behandling af alle eksisterende og udløbne tilladelser samt aktuelle nye ønsker til vandindvinding indenfor en kortere årrække. I forbindelse med behandlingen af de væsentlige indvindinger til afgrødevanding i området omkring Staunhedevej 4, 9240 Nibe har Aalborg Kommune til hensigt i fornødent omfang at reducere størrelsen af disse, såfremt en nærmere analyse viser, at en målopfyldelsesforhindrende påvirkning fra den samlede påvirkning ikke kan afvises.

#### 4.1.3 Påvirkning af vandforsyninger og grundvandsressourcer i området

Indvindingen må ikke i sig selv eller i sammenhæng med andre påvirkninger medføre en forringelse af grundvandsforekomstens tilstand og ikke hindre opfyldelse af det fastlagte miljømål.

Indvindingen befinder sig i et område med særlige drikkevandsinteresser. Beregninger foretaget i BEST viser at grundvandsstanden uden for ejendommens areal ikke vil blive målbart påvirket af en indvinding på 400 m<sup>3</sup> om året.

Aalborg Kommune vurderer på denne baggrund, at indvindingen med de opstillede vilkår ikke vil have en negativ indvirkning på andres indvindingsmuligheder, mobilitet af forureninger eller på grundvandsmagasinet i området.

På baggrund af ovenstående vurderer kommunen samlet, at den ansøgte indvindingsmængde med de stillede krav vedrørende maksimal indvindingsmængde på Staunhedevej 4, 9240 Nibe ikke er kritisk for grundvandsressourcen eller til hinder for at grundvandsforekomster kan opnå de fastsatte miljømål, ligesom den heller ikke formodes at påvirke mulighederne for at indvinde grundvand på vandværker eller øvrige vandforsyninger i området.

## 4.2 Samlet vurdering

Aalborg Kommune har vurderet, at

- der kan meddeles indvindingstilladelse på 400 m<sup>3</sup> per år fra boring med DGU-nummer 33.0155.
- samfundsmæssige hensyn, jævnfør vandforsyningslovens §§ 1 og 2 ikke umiddelbart er til hinder for en tilladelse til at indvinde grundvand.
- tilladelsen til vandindvindingen ikke vil medføre væsentlige negative påvirkninger på omkringliggende ejendommers vandindvindingsanlæg eller påvirke omgivelsernes kvalitet i væsentligt omfang. Der er særligt lagt vægt på, at indvindingen ikke vil medføre væsentlige negative påvirkninger på andre vandindvindere, grundvandsmagasinet eller beskyttet natur og vandløb.

---

<sup>17</sup> Jævnfør blandt andet Miljø og Fødevarerklagenævnets afgørelse af 23. februar 2023 vedr. Horsens Kommunes tilladelse efter miljøvurderingslovens § 25 til en ny forbindelsesvej mellem erhvervsområde og motorvejen, hvori indgik en mindre forhøjelse af den samlede udledning af kobber til den målsatte Bygholm Å. Afgørelse i Miljø- og Fødevarerklagenævnet sag nr. 22/02461 - <https://mfkn.naevneneshus.dk/afgoerelse/bc4708b3-1fd6-4d50-87a0-0b1d1df3f520?highlight=22%2F02461>



## 5 Annoncering

Ansøgningen har ikke været annonceret, jævnfør § 10, stykke 1 i bekendtgørelse om vandindvinding og vandforsyning.

## 6 Partshøring

Udkast til indvindingstilladelse er sendt i partshøring hos ansøger den 10. juli 2023. Ansøger havde ingen yderligere oplysninger til sagen, som har ændret Aalborg Kommunes afgørelse.

Ansøger havde ingen bemærkninger til vilkår stillet i indvindingstilladelsen.

## 7 Klagevejledning

### 7.1 Klageadgang iht. vandforsyningsloven og miljøbeskyttelsesloven

Afgørelser efter vandforsyningsloven og miljøbeskyttelsesloven kan påklages til Miljø- og Fødevareklagenævnet inden 4 uger fra den dag, afgørelsen er annonceret.

Afgørelsen kan påklages af:

- Ansøger
- Sundhedsstyrelsen
- Enhver, der må antages at have individuel, væsentlig interesse i sagens udfald
- Danmarks Naturfredningsforening
- Danmarks Sportsfiskerforbund
- Forbrugerrådet

En klage har ifølge vandforsyningslovens § 78, stykke 3 og 4 opsættende virkning i forhold til påbegyndelsen af eventuelle bygge- og anlægsarbejder medmindre klagenævnet bestemmer andet.

Såfremt udnyttelsen af tilladelsen forudsætter udførelse af bygge- og anlægsarbejder, må sådanne arbejder ikke påbegyndes før klagefristens udløb.

### 7.2 Klageadgang VVM-afgørelse

Afgørelsen kan, for så vidt angår retlige spørgsmål, påklages til Miljø- og Fødevareklagenævnet, jævnfør § 49 i lovbekendtgørelse om miljøvurdering.

Afgørelsen kan påklages af:

- Miljø- og Fødevareministeren
- Enhver med retlig interesse i sagens udfald
- Landsdækkende foreninger og organisationer, der som hovedformål har beskyttelsen af natur og miljø eller varetagelsen af væsentlige brugerinteresser inden for arealanvendelse.

### 7.3 Sådan klager du

Klage over denne afgørelse, skal ske til Miljø- og Fødevareklagenævnet. Klagen indsendes via Klageportalen, der ligger på [Nævnenes Hus \(naevneneshus.dk\)](https://naevneneshus.dk). Der skal logges på [Klageportalen - Nævnenes Hus \(naevneneshus.dk\)](https://naevneneshus.dk). Klagen sendes gennem Klageportalen til den myndighed, der har truffet afgørelsen.

En klage er indgivet, når den er tilgængelig for myndigheden i Klageportalen. Når der klages, skal der betales et gebyr. Gebyret er på 900 kroner for private, og 1.800 kroner for virksomheder og foreninger. Gebyret betales med betalingskort eller indbetalingskort til Miljø- og Fødevareklagenævnet.

Miljø- og Fødevareklagenævnet skal som udgangspunkt afvise en klage, der kommer uden om Klageportalen, hvis der ikke er særlige grunde til andet. For at blive fritaget for at bruge Klageportalen, skal der sendes en begrundet anmodning til den myndighed, der har truffet afgørelse i sagen. Myndigheden videresender herefter anmodningen til Miljø- og Fødevareklagenævnet, der træffer afgørelse om, hvorvidt anmodningen kan imødekommes.

Klagefristen er 4 uger fra offentliggørelsen på Aalborg Kommunes hjemmeside. Offentliggørelsen har fundet sted den 14. november 2023 og klagefristen udløber derfor den 12. december 2023.

#### **7.4 Gebyr for klage til Miljø- og Fødevareklagenævnet**

I henhold til § 18, stykke 1 i lov om Miljø- og Fødevareklagenævnet, skal der betales et gebyr på 900 kroner for privatpersoners og 1.800 kroner for virksomheders og organisationers vedkommende (2016-niveau) for behandling af klager, der indbringes for Miljø- og Fødevareklagenævnet.

#### **7.5 Civil retssag**

Aalborg Kommunes afgørelser kan også indbringes for domstolene. Retssagen skal være anlagt inden 6 måneder fra den dag, afgørelsen er meddelt.

Til orientering skal oplyses, at uanset, om der anlægges retssag, er man forpligtet til at rette sig efter den meddelte afgørelse, indtil domstolen måtte bestemme noget andet.

Venlig hilsen

Anne Vistrup Daugaard  
Civilingeniør

22801400

#### **Kopi til:**


Danmarks Naturfredningsforening  
Danmarks Sportsfiskerforbund  
Forbrugerrådet  
Miljøstyrelsen  
Danmarks Kulturarvs Forening  
Dansk Ornitologisk Forening

Du kan altid kontakte Aalborg Kommune sikkert på [www.aalborg.dk/kontakt](http://www.aalborg.dk/kontakt) eller via Digital Post på [www.borger.dk](http://www.borger.dk). Har du brug for hjælp til Digital Post, kan du ringe til Den Digitale Hotline på 7020 0000. Læs om dine rettigheder og hvordan vi behandler personoplysninger på [www.aalborg.dk/gdpr](http://www.aalborg.dk/gdpr).

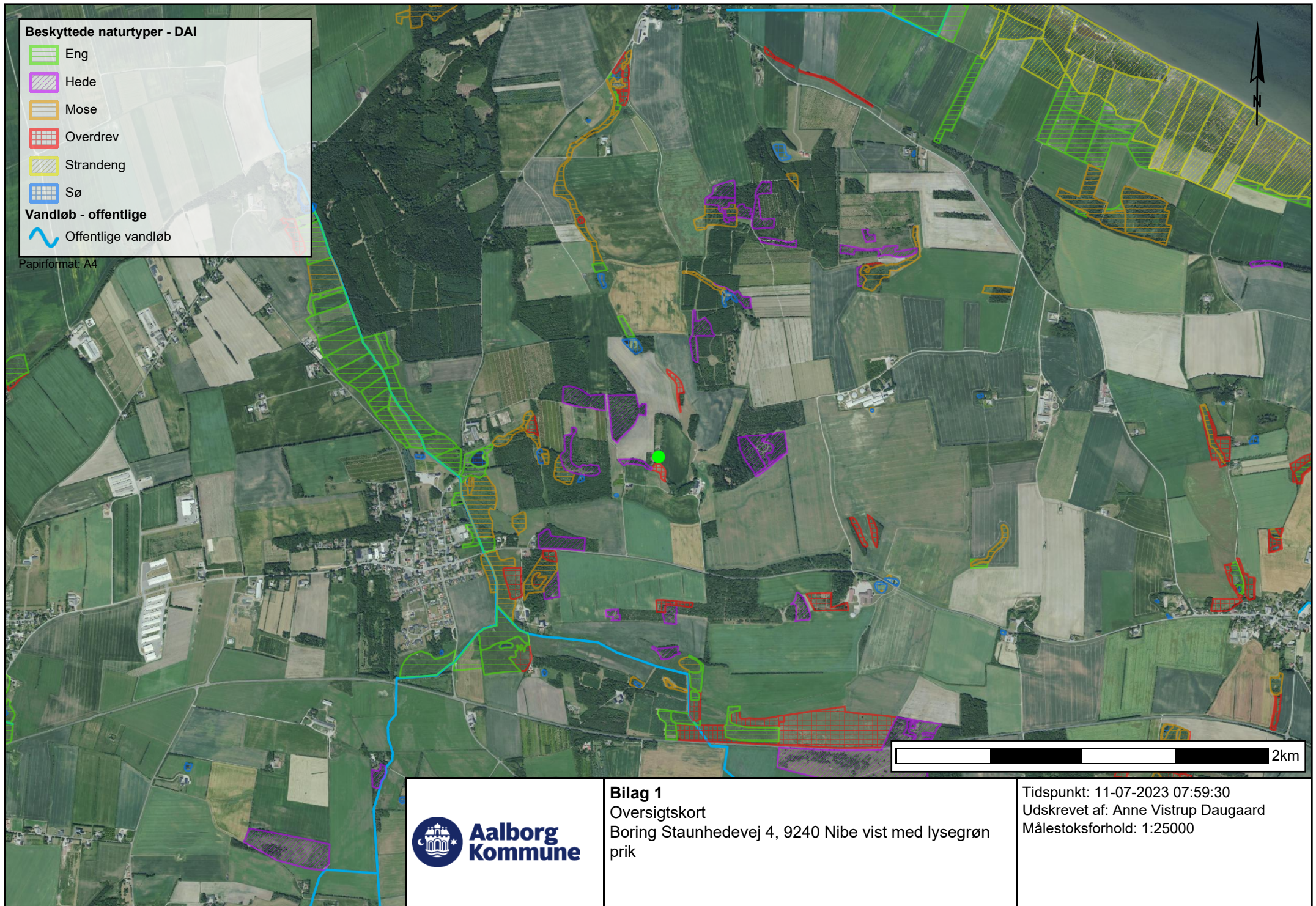
**Beskyttede naturtyper - DAI**

-  Eng
-  Hede
-  Mose
-  Overdrev
-  Strandeng
-  Sø

**Vandløb - offentlige**

-  Offentlige vandløb

Papirformat: A4



**Bilag 1**

Oversigtskort

Boring Staunhedevej 4, 9240 Nibe vist med lysegrøn prik

Tidspunkt: 11-07-2023 07:59:30  
Udskrevet af: Anne Vistrup Daugaard  
Målestoksforhold: 1:25000

**Jupiter boreriger (GEUS)**

- Vandboring
- Geoteknisk boring
- Råstof-boring
- Miljøboring
- Anden boring
- Sløjfet boring
- Ukendt formål/anvendelse

**Jordstykke (skel)**

- Jordstykke - skel

Papirformat: A4



**Bilag 2**  
Detailkort Staunhedevej 4, 9240 Nibe

Tidspunkt: 11-07-2023 08:01:37  
Udskrevet af: Anne Vistrup Daugaard  
Målestoksforhold: 1:1000