



Ejendomsselskabet Mejlstedvej ApS  
Jægervænget 6  
9000 Aalborg

**Klima og Miljø**  
KM Spildevand  
Stigsborg Brygge 5  
9400 Nørresundby

Sagsnr.: 2023-091070  
Dok.nr.: 2023-091070-20

Mandag	9-15
Tirsdag	9-15
Onsdag	9-15
Torsdag	9-15
Fredag	9-14

26.02.2024

## Afgørelse om at der ikke skal udarbejdes VVM for to infiltrationsbassiner med udledning til Fyldgrøften, Mejlstedvej 9380 Vestbjerg

Aalborg Kommune, Miljø og Ressourcer, har den 23. november 2023 modtaget anmeldelse vedrørende etablering af infiltrationsbassiner for overfladevand for et 2,3 hektar stort boligområde syd for Mejlstedvej, 9380 Vestbjerg

Anmeldelsen er fremsendt i henhold til § 21 i miljøvurderingsloven<sup>1</sup> for projekter omfattet af § 2.

Projektet er omfattet af nedenstående punkter i miljøvurderingslovens bilag 2:

- 10. Infrastrukturprojekter  
f) Anlæg af vandveje, som ikke er omfattet af bilag 1, kanalbygning og regulering af vandløb
- 10. Infrastrukturprojekter  
g) Dæmninger og andre anlæg til opstuvning eller varig oplagring af vand
- 11. Andre projekter  
c) Rensningsanlæg (projekter, som ikke er omfattet af bilag 1)

### Afgørelse

Aalborg Kommune, Miljø og Ressourcer har på baggrund af ansøgning og en screening vurderet, at projektet ikke vil kunne påvirke miljøet væsentligt og derfor ikke er VVM-pligtigt. Afgørelsen er truffet efter § 21, stk. 1 i miljøvurderingsloven.

Afgørelsen, om at projektet ikke er VVM-pligtigt, begrundes med, at projektet efter en vurdering af kriterierne i miljøvurderingslovens bilag 6 ikke antages at kunne påvirke miljøet væsentligt, herunder medføre

---

<sup>1</sup> LBK nr 4 af 03/01/2023 Bekendtgørelse af lov om miljøvurdering af planer og programmer og af konkrete projekter (VVM)

forurening, støjgener, eller påvirke landskabelige, kulturhistoriske og naturmæssige værdier. Det vurderes endvidere, at etableringen af infiltrationsbassinerne ikke vil påvirke miljøet.

Screeningsafgørelsen er ikke en tilladelse, men alene en afgørelse om, at projektet ikke skal gennemgå en VVM-proces. Projektet kan efterfølgende kræve andre tilladelser og dispensationer fra anden lovgivning for, at det kan gennemføres.

Begrundelsen for screeningsafgørelsen kan ses her i brevet og i vedlagte screeningskema.

Afgørelsen vil blive offentliggjort den 27. januar 2023 på kommunens hjemmeside:

[Høring og afgørelser \(aalborg.dk\)](http://aalborg.dk)

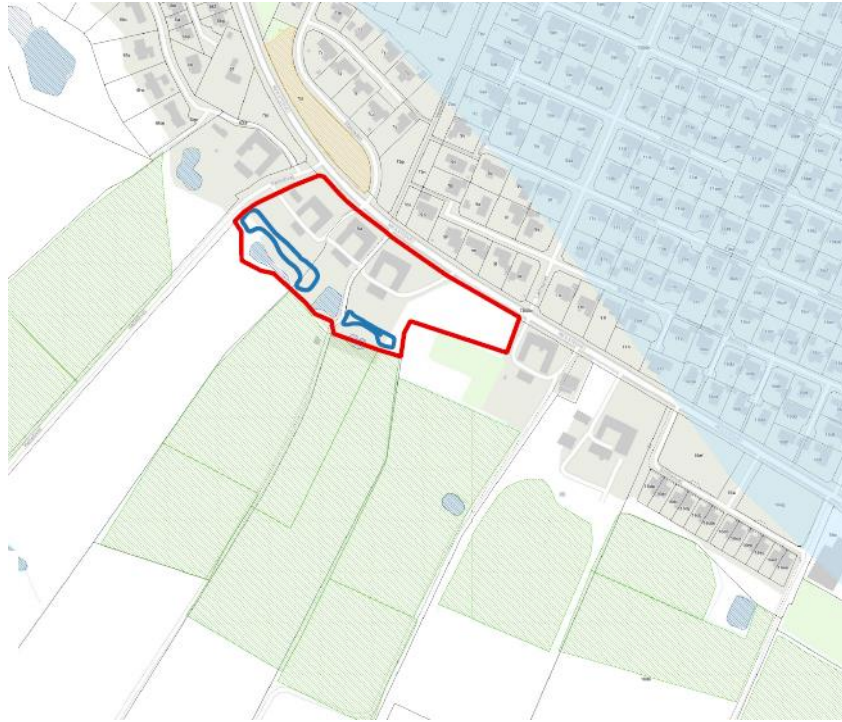
## Baggrund

I forbindelse med byggemodning af et nyt boligområde syd for Mejlstedvej i Vestbjerg skal der udledes overfladevand via to infiltrationsbassiner til Fyldgrøften.

Bassinerne etableres som infiltrationsbassiner med filterjord i bunden og underliggende membran og dræn. Der må afledes 1 l/s/red.ha.

Bassinerne får følgende specifikationer:

	Bassin 1	Bassin 2
Tillemende areal (red. ha)	0,19	0,49
Overflade areal bassin (m <sup>2</sup> )	575	2425
Opstuvningsvolumen (m <sup>3</sup> )	147	485
Dybde (m)	0,7	0,75
Anlæg	1:4	1:5
Udløbsmængde (l/s)	0,2	0,5



Figur 1: Oversigtskort over omtrentlig placering af infiltrationsbassiner Mejlstedvej, 9380 Vestbjerg

Nedsivning gennem infiltrationsbassiner inden udløb til vandområdet sikrer, at tag- og overfladevandet fra det tilsluttede opland passerer igennem et dykket udløb og, at bundfældelige stoffer tilbageholdes. I udledningstilladelsen efter miljøbeskyttelseslovens § 28 er stillet vilkår om, at det i anlægsfasen skal sikres, at der ikke sker udvaskning af sand, ler m.v. til vandområdet.

Der skal for bassinerne laves en vedligeholdelsesplan, der sikrer bassinet primære funktion som et teknisk anlæg, som skal forsinke og rense det udledte separate overfladevand. Vedligeholdelse af bassinerne fremgår også som et vilkår i udledningstilladelsen for udledningen.

Konsekvensvurdering, beskyttet natur

I planområdets sydlige del er tre søer og området ligger på grænsen til to ferske enge. Disse er alle omfattet af naturbeskyttelseslovens § 3.

Der planlægges infiltrationbassiner tæt ved søerne. Idet bassinerne etableres med membran vurderes det at bassinerne ikke vil medføre en indvirkning på den beskyttede natur gennem dræning.

Forbuddet mod tilstandsændring gælder også ved etablering af bassinerne. Der er krav om en respektafstand til søerne på ca. 10 meter, hvormed det sikres, at der er plads til etableringsarbejder uden skade på søen.

Konsekvensvurdering, Natura 2000-områder og bilag IV-arter

Regnvandsbassinet etableres udenfor Natura 2000 områder i en afstand af cirka 3,5 km (fugleflugt).

Udledningen sker ikke direkte til et internationalt beskyttelsesområde. Det nærmeste ligger 8,5 kilometer fra udledningen. Da det drejer sig om udledning af forsinket og rensset overfladevand vurderes udledningen ikke at have en påvirkning på de internationale beskyttelsesområder

Med baggrund i rensforanstaltninger, vedligeholdelse af bassinerne samt afstanden til Natura-2000 området, vurderes det, at etableringen af bassinerne og udledningen herfra, ikke giver risiko for at projektet i sig selv eller i forbindelse med andre projekter kan give anledning til en væsentlig påvirkning af natura-2000 områdets udpegningsgrundlag.

Der er ikke registreret beskyttede dyrearter opført på habitatdirektivets bilag IV.

Der er registreret skrubtudse i den vestligste sø. Skrubtudse er en fredet art. Der vurderes ikke at være risiko for forsætlig skade eller drab på individer i forbindelse med realisering af lokalplanen i det søer ikke inddrages. Herudover bevares de strukturer, der bidrager til større mangfoldighed af dyreliv, herunder søer, gamle træer og krat.

Der vurderes ikke at være andre væsentlige miljøpåvirkninger forbundet med realisering af projektet.

## Høring

Samtidig med denne afgørelse meddeles der Tilladelse til udledning af forsinket og rensset overfladevand til Fyldgrøften fra nyt boligområde Mejlstedvej, 9380 Vestbjerg.

## Sammenfatning og konklusion

Der er ved afgørelsen lagt vægt på, at det tekniske anlægs art er kendt, og bassinet med dets udformning og funktion har meget begrænset miljøpåvirkning.

Projektet vurderes ikke at få væsentlig indvirkning på miljøet. I vurderingen er særligt lagt vægt på, at overfladevandsafledningen fra oplandet forsinkes og renses igennem filterjord inden udledningen. Endvidere placeres bassinet udenfor Natura-2000 området.

## Klagevejledning

Kommunens afgørelse om, at der ikke skal udarbejdes en miljøkonsekvensrapport af projektet, kan påklages til Miljø- og Fødevarerklagenævnet. Klager skal være indsendt senest 4 uger efter den dato, hvor afgørelsen er offentliggjort. Det koster et gebyr at klage. Læs mere om klageregler og gebyrer på [Nævnenes Hus \(naevneneshus.dk\)](https://naevneneshus.dk).

Klagefristen er **24. marts 2024**.

## Hvad kan du klage over?

Du skal være klageberettiget for at kunne klage. Det vil sige, at du skal have en væsentlig retlig interesse i sagens udfald. Derudover kan du kun klage over retlige spørgsmål.

## Klageportalen

Du sender klagen til Miljø- og Fødevarerklagenævnet via Klageportalen. Efterfølgende kommunikation om klagen sker også gennem Klageportalen. Du kan finde Klageportalen via Miljø- og fødevarerklagenævnet på [Nævnenes Hus \(naevneneshus.dk\)](https://naevneneshus.dk).

Hvis du er undtaget for digital selvbetjening, og derfor ønsker at klage uden at bruge Klageportalen, skal du sende en begrundet anmodning til Aalborg Kommune, Miljø og Ressourcer. Vi videresender herefter anmodningen til Miljø- og Fødevareklagenævnet, som træffer afgørelse om, hvorvidt din anmodning kan imødekommes.

### Søgsmål

Hvis du vil indbringe afgørelsen for domstolene, skal dette ske inden 6 måneder fra den dato, hvor afgørelsen er offentliggjort.

### Kopi er sendt til:

Aktive fritidsfiskere i Danmark: [stormyleif@gmail.com](mailto:stormyleif@gmail.com)

Danmarks Fiskeriforening: [mail@dkfisk.dk](mailto:mail@dkfisk.dk)

Danmarks Naturfredningsforening: [dnaalborg-sager@dn.dk](mailto:dnaalborg-sager@dn.dk)

Danmarks Sportsfiskerforbund: [himmerland@sportsfiskeren.dk](mailto:himmerland@sportsfiskeren.dk)

Dansk Ornitologisk Forening: [aalborg@dof.dk](mailto:aalborg@dof.dk); [natur@dof.dk](mailto:natur@dof.dk)

Ferskvandsfiskeriforeningen for Danmark: [nb@ferskvandsfiskeriforeningen.dk](mailto:nb@ferskvandsfiskeriforeningen.dk)

Friluftsrådet: [fr@friluftstraadet.dk](mailto:fr@friluftstraadet.dk)

NOAH: [noah@noah.dk](mailto:noah@noah.dk)

Rådgiver: [msim@niras.dk](mailto:msim@niras.dk)

Forsvarsministeriets Ejendomsstyrelse: [fes@mil.dk](mailto:fes@mil.dk)

Nordjyllands Historiske Museum: [historiskmuseum@aalborg.dk](mailto:historiskmuseum@aalborg.dk)

Styrelsen for Patientsikkerhed, Tilsyn og Rådgivning Nord: [trvest@stps.dk](mailto:trvest@stps.dk)

Venlig hilsen

Juddi Stecher Madsen

Miljøsagsbehandler

Tlf. 31964457

Du kan altid kontakte Aalborg Kommune sikkert på [www.aalborg.dk/kontakt](http://www.aalborg.dk/kontakt) eller via Digital Post på [www.borger.dk](http://www.borger.dk). Læs om dine rettigheder og hvordan vi behandler personoplysninger på [www.aalborg.dk/gdpr](http://www.aalborg.dk/gdpr).

Screeningen er foretaget i henhold til miljøvurderingsloven<sup>2</sup>. Screeningen er foretaget i henhold til § 21 og bilag 6 i loven. Dette bilag fastlægger kriterier, som skal anvendes i vurderingen af, om projektet kan få en væsentlig virkning på miljøet og at der dermed skal udarbejdes en miljø-vurderingskonsekvensrapport (VVM). De følgende afsnit er opbygget i overensstemmelse med strukturen i bilag 6 om:

- 1) Projektets karakteristika.
- 2) Projektets placering.
- 3) Arten af og kendetegn ved den potentielle indvirkning på miljøet.

<b>Myndighed</b>	<b>Aalborg Kommune</b>
<b>Basis oplysninger</b>	VVM screening af to nye infiltrationsbassiner til håndtering af overfladevand fra et nyt boligområde syd for Mejlstedvej, 9380 Vestbjerg (Lokalplan 5-6-107) Der er foretaget Miljøscreening efter § 8 (planer og programmer) for lokalplan 5-6-107. Elementer herfra vil blive inddraget i nærværende VVM-screening
Projektbeskrivelse – jævnfør ansøgning:	Rask & Hede ønsker at etablere en ny byggemodning på Mejlstedvej 45-47 og Helledievej 1 i 9380 Vestbjerg. I den forbindelse ønskes opført 57 boligenheder bestående af rækkehuse. Jævnfør Aalborg Kommunes Spildevandsplan skal områdets separatkloakeres. Regnvandet fra området ledes til to infiltrationsbassiner, som ønskes etableret i den sydvestlige og sydøstelige del af projektområdet. I infiltrationsbassinet vil regnvandet nedsive og blive rensset igennem et lag filterjord og efterfølgende forsinkes før udledning til Fyldgrøften med 1 l/s/red.ha jævnfør krav stillet af Aalborg Kommune i lokalplanen, svarende til 0,2 l/s for det lille bassin mod øst og 0,5 l/s for bassinet længst mod vest. Der etableres to infiltrationsbassiner uden permanent vandspejl, hvor der kun vil stå vand i bassinerne ved opstuvning.
Navn og adresse på bygherre:	Ejendomsselskabet Mejlstedvej ApS Jægervænget 6, 9000 Aalborg <a href="mailto:mail@rask-hede.dk">mail@rask-hede.dk</a> tlf: 26244543 (Steffen Hede)
Bygherres kontaktperson og telefon nr:	Niras A/S Østre Havnegade 12, 9000 Aalborg Maria Simonsen Tlf: 42990335 Mail: <a href="mailto:msim@niras.dk">msim@niras.dk</a>
Projektets placering:	Mejlstedvej 45 og 47 samt Helledievej 1 9380 Vestbjerg.

<sup>2</sup> LBK nr 4 af 03/01/2023 Bekendtgørelse af lov om miljøvurdering af planer og programmer af konkrete projekter (VVM)

	Ejerlav: Melsted By, Sulsted, matr.nr.: 8a Ejerlav: Melsted By, Sulsted, matr.nr.: 9a Ejerlav: Melsted By, Sulsted, matr.nr.: 10a			
Projektet berører følgende kommuner:	Aalborg Kommune			
Oversigtskort i målestok:	Vedlagt som bilag A med målestok 1:20.000			
Kortbilag i målestok:	Vedlagt som bilag B med målestok 1:5000			
<b>Forholdet til reglerne om miljøvurdering (VVM – konkret projekt)</b>	<b>Ja</b>	<b>Nej</b>		
Anlægget er opført på bilag 1 i LBK nr 4 af 03/01/2023:		<b>x</b>	Hvis ja, obligatorisk pligt om en miljøkonsekvensvurderingsrapport – nr. og navn fra bilag 1)	
Anlægget er opført på bilag 2 i LBK nr 4 af 03/01/2023:	<b>x</b>		Projektet er omfattet af lovbekendtgørelsens bilag 2, punkt  10. Infrastrukturanlæg f) Anlæg af vandveje, som ikke er omfattet af bilag 1, kanalbygning og regulering af vandløb. g) Dæmninger og andre anlæg til opstuvning eller varig oplagring af vand.  11. Andre projekter c) Rensningsanlæg (projekter, som ikke er omfattet af bilag 1).	
<b>Vurderes det, at anlægget kan få indvirkning på miljøet med hensyn til følgende kriterier:</b>				
<b>1. Anlæggets karakteristika:</b>	<b>Ikkerelevant</b>	<b>Ja</b>	<b>Nej</b>	<b>Vurdering</b>
<b>Hele projektets dimensioner og udformning:</b>				
1.1 Arealbehovet i hektar:				Bassinernes areal: og volumen Bassin 1 (mod øst): 575 m <sup>2</sup> , volumen 147 m <sup>3</sup> Bassin 2 (mod vest): 2425 m <sup>2</sup> , volumen 485 m <sup>3</sup>
1.2 Er der andre ejere end Bygherre?			<b>x</b>	Bygherre ejer alle arealerne
1.3 Det bebyggede areal i m <sup>2</sup> og bygningsmasse i m <sup>3</sup> :				Bassinernes areal: og volumen Bassin 1 (mod øst): 575 m <sup>2</sup> , volumen 147 m <sup>3</sup>



				Bassin 2 (mod vest): 2425 m <sup>2</sup> , volumen 485 m <sup>3</sup>
1.4 Anlæggets maksimale bygningshøjde i m:				Der er ingen anlæg på bassiner, som vil være over terræn.
1.5 Kumulation med andre eksisterende og/eller godkendte projekter:			x	Der er ingen kendte projekter, som vil blive påvirket af disse infiltrationsbassiner.
<b>Brugen af naturressourcer, særlig jordarealer, jordbund, vand og biodiversitet:</b>				
1.6 Anlæggets kapacitet for så vidt angår flow og opbevaring af:  <ul style="list-style-type: none"> <li>- Råstoffer – type og mængde:</li> <li>- Mellemprodukter – type og mængde:</li> <li>- Færdigvarer – type og mængde:</li> </ul>				Det forventes, at der skal foretages grundvands-sænkning i forbindelse med udgravning af bassinerne. Det forventes, at der skal grundvands-sænkes 2 meter for at etablere bassinerne, dog vil det blive konkretiseret i detailfasen. Der skal søges om tilladelse til midlertidig grundvands-sænkning og udledning af det oppumpede grundvand.
1.7 Anlæggets behov for råstoffer – type og mængde i både anlægs- og driftsfase:				Som udgangspunkt anvendes eksisterende sand. Der afgraves i alt 618 m <sup>3</sup> i forbindelse med udgravning til bassinerne. Der skal udlægges 50 cm filterjord i bunden af bassinerne. Jord, der ikke genindbygges vil blive deponeret hos godkendt modtageranlæg.
1.8 Behov for vand – kvalitet og mængde både i anlægs- og driftsfase:			x	Der er ikke behov for vand i anlægs- eller driftsperioden.
1.9 Forudsætter anlægget etablering af yderligere vandforsyningskapacitet:			x	Ikke relevant
1.10 Forudsætter anlægget inddragelse af jordarealer:			x	Der inddrages kun det areal bassinerne ligger på.
1.11 Forventes anlægget af påvirke biodiversiteten:			x	Det forventes ikke.
<b>Affaldsproduktion:</b>				
1.12 Affaldstype og mængder, som følge af anlægget i både drift- og anlægsfasen:  <ul style="list-style-type: none"> <li>- Farligt affald:</li> <li>- Andet affald:</li> <li>- Spildevand:</li> </ul>				Bassinerne placeres i område med tidligere landbrugsdrift, så der forventes ikke at være forurenede jord, der skal bortskaffes i forbindelse med anlægget.  Det kan være nødvendigt at udskifte filterjord i infiltrationsbassinerne med 15 års interval. Oprenset materiale skal bortskaffes til godkendt deponi.



				Regnvandet vil blive håndtere på tilsvarende vis som i dag, hvor regnvandet løber på terræn, indtil bassinet er færdigetableret. Formodet anlægsperiode 2024
1.13 Kræver bortskaffelse af affald og spildevand ændringer af bestående ordninger:			x	Der vil blive udledt 0,7 l/s fra infiltrationsbassinerne til vandløbet efter etableringen. Regnvandet ledes til infiltrationsbassinerne, hvor vandet renses og forsinkes før udledning til vandløbet Fyldgrøften. Der er søgt om udledningstilladelse fra bassinerne hos Aalborg Kommune. Lokalplanområdet er i dag en del af et større område angivet som planlagt separatkloakeret i spildevandsplanen. I forbindelse med meddelelse af udledningstilladelse vil spildevandsplanen for lokalplanområdet blive ændret til spildevandskloakeret.
<b>Forurening og gener:</b>				
1.14 Overskrides de vejledende grænseværdier for støj:			x	Bygge- og anlægsarbejder er ikke reguleret gennem lovgivning i forhold til overholdelse af specifikke støjgrænser. Støj- og vibrationskilder i anlægsfasen er omfattet af bygge- og anlægsaktiviteter, herunder kørsel, gravearbejde mfl. Projektet er ikke omfattet af Miljøstyrelsens vejledninger, regler og bekendtgørelsen om støjpåvirkninger. Der vil ikke være støj i driftsfasen.
1.15 Overskrides de vejledende grænseværdier for luftforurening:			x	Projektet er ikke omfattet af Miljøstyrelsens vejledninger, regler og bekendtgørelsen om luftforurening. Der er ingen relevante vejledninger i forhold til luftforurening i forbindelse med anlægsarbejderne. Bassinerne vil ikke medføre luftforurening i driftsfasen.
1.16 Vil anlægget give anledning til vibrationsgener:			x	Der er ingen støj og vibrationer forbundet med drift af bassinerne.
1.17 Vil anlægget give anledning til støvgener:			x	I anlægsperioden foretages der opgravning, hvorved jorden kan støve. Jorden vandes efter behov for at minimere støvgener. Der er ingen støvgener i driftsfasen.
1.18 Vil anlægget give anledning til lugtgener:			x	Der forventes udskiftning af filterjorden hvert 15 år eller efter behov.
1.19 Vil anlægget give anledning til lysgener:			x	Projektet forventes gennemført indenfor normal arbejdstid, hvor der ikke er behov for belysning i aften- og nattetimerne.  Der vil ikke være behov for belysning efter infiltrationsbassinerne er kommet i drift

<b>Risiko for større ulykker og/eller katastrofer, som er relevante for det pågældende projekt, herunder sådanne som forårsages af klimaændringer, i overensstemmelse med videnskabelig viden:</b>				
1.20 Må anlægget forventes at udgøre en særlig risiko for uheld og/eller katastrofer forårsages af klimaændringer:			x	Bassinerne er ikke omfattet af risikobekendtgørelsen. Det forventes ikke at anlægget udgør en særlig risiko for uheld. Ved spild til regnvandssystemet vil spildet fanges i infiltrationsbassinerne, og kunne fjernes ved oprensning af filterjord.  Der ikke udpeget risikoområder for oversvømmelse i Aalborg Kommune jf. oversvømmelse.kyst.dk
1.21 Risiko for menneskers sundhed (fx som følge af vand- eller luftforurening):			x	Se pkt. 1.20
<b>2. Projektets placering</b>				
<b>Den eksisterende og godkendte arealanvendelse:</b>				
2.1 Forudsætter anlægget ændring af den eksisterende arealanvendelse:		x		Arealet overgår fra landbrugsareal til tæt-lav boligbebyggelse
2.2 Forudsætter anlægget ændring af en eksisterende lokalplan for området:			x	Projektområdet er beliggende i lokalplansområde: 5-6-107
2.3 Forudsætter anlægget ændring af kommuneplanen:			x	
<b>Naturresrcernes relative rigdom, forekomst m.m.:</b>				
2.4 Vil anlægget udgøre en hindring for fremtidig anvendelse af områdets jordbund, jordarealer, vand og biodiversitet, regenereringskapacitet i området og dets undergrund, herunder grundvand og grundvandssænkning m.m.:				Bassinerne etableres med membran, der vurderes derfor ikke at være nogen risiko for påvirkning af grundvandsinteresser.  Nærmeste råstofområde er beliggende mere end 5 km fra projektområdet nordøst for Nørhalne.  Projektområdet er beliggende uden for OD- og OSD. Nærmeste OD er beliggende ca. 200 m væk og OSD er beliggende 1,34 km væk.  Projektområdet er ikke beliggende i et område med jordforurening. Ligeledes er området ikke omklassificeret
<b>Det naturlige miljøes bæreevne:</b>				
2.5 Indebærer anlægget en mulig påvirkning af vådområder, områder langs bredder, flodmundinger:			x	Den samlede udledning til Fyldgrøften drosles til 0,7 l/s, hvilket er vurderet til at svare til den naturlige

				afstrømning og forventes således ikke at give anledning til hyppigere eller større oversvømmelser.
2.6 Kystområder og havmiljøet:			x	Projektområdet er ikke beliggende indenfor kystnærhedszone.
2.7 Bjerg og skovområder og forudsætter anlægget rydning af skov:			x	Projektet forudsætter ikke rydning af skovarealer.
2.8 Vil anlægget være i strid med eller til hinder for etableringen af naturreservater eller naturparker:	x			
2.9 Kan anlægget påvirke registrede, beskyttede eller fredede områder:			x	<p>Området er ikke beliggende nær rejste fredningsssager.</p> <p>Bassinerne er beliggende mere end 300 m væk fra nærmest gældende skovbyggelinje.</p> <p>De resterende bygge- og beskyttelseslinjer er beliggende længere væk</p> <p>I planområdets sydlige del er tre søer og området ligger på grænsen til to ferske enge. Disse er alle omfattet af naturbeskyttelseslovens § 3.</p> <p>Naturbeskyttelseslovens § 3 forbyder indgreb, der ændrer tilstanden på beskyttet natur. Dette gælder også for indgreb uden for beskyttet natur, der får virkninger ind i det beskyttede areal.</p> <p>Der planlægges infiltrationsbassiner tæt ved søerne. Idet grundvandsstanden står i terræn og regnvandsbassiner etableres med membran vurderes det at bassinerne ikke vil medføre en indvirkning på den beskyttede natur gennem dræning.</p> <p>Forbuddet mod tilstandsændring gælder også ved etablering af bassinerne. Der er krav om en respektafstand til søerne på ca. 10 meter, hvormed det sikres, at der er plads til etableringsarbejder uden skade på søen.</p> <p>Der er ikke registreret beskyttede dyrearter opført på habitatdirektivets bilag IV. Relevante bilag IV-padder er spidssnudet frø og stor vandsalamander, men de er ikke registreret i området. Bebyggelsen er begrænset til de højereliggende arealer, der ligger nord for søerne. Der etableres infiltrationsbassiner mellem søerne og bebyggelsen i den del, der indtil nu har været have/græsplæne til eksisterende beboelse. Beplantninger/krat nær søerne bevares og søerne ligger i forbindelse med vidtstrakte, lavtliggende enge udenfor planområdet. Planen inddrager således hverken yngle- eller rasteområder. Det vurderes derved, at planen ikke har en væsentlig</p>
<p>Kan anlægget påvirke rødlistede arter.</p> <p><b>Nationalt:</b></p> <ul style="list-style-type: none"> <li>- Fredede områder</li> <li>- Beskyttede naturtyper</li> <li>- Byggelinjer</li> </ul> <p><b>Internationalt:</b></p> <ul style="list-style-type: none"> <li>- Natura 2000-område</li> <li>- Bilag IV arter</li> </ul>				

			<p>indvirkning på potentielt forekommende bilag IV-padder.</p> <p>Der er registreret skrubtudse i den vestligste sø. Skrubtudse er en fredet art. Der vurderes ikke at være risiko for forsætlig skade eller drab på individer i forbindelse med realisering af lokalplanen i den søer ikke inddrages. Miljøstyrelsen er myndighed. Herudover bevares de strukturer, der bidrager til større mangfoldighed af dyreliv, herunder søer, gamle træer og krat.</p> <p>Der er ca. 2,5 km til nærmeste Natura 2000-område - nr. 218 Hammer Bakker, østlig del. I kraft af den betydelige afstand, samt at der mellem planområdet og Natura 2000-område er boligområde, vurderes projektet hverken i sig selv eller i forbindelse med andre projekter at ville medføre en virkning ind i Natura 2000-området.</p> <p>Udledningen sker ikke direkte til et internationalt beskyttelsesområde. De nærmeste er Fuglebeskyttelsesområde nr. 1 (Ulvedybet og Nibe Bredning), Ramsarområde nr. 7 (Ulvedybet og Nibe Bredning) og Habitatområde nr. 15 (Nibe Bredning, Halkær Ådal og Sønderup Ådal). Disse ligger 8,5 kilometer fra udledningen. Da det drejer sig om udledning af forsinket og rensset overfladevand vurderes udledningen ikke at have en påvirkning på de internationale beskyttelsesområder</p>	
<p>2.10 Områder hvor det ikke er lykkedes at opfylde miljøkvalitetsnormer fastsat i EU-lovgivningen:</p> <ul style="list-style-type: none"> <li>- Overfladevand:</li> <li>- Grundvand:</li> <li>- Naturområder:</li> <li>- Boligområder (støj/lys og Luft):</li> </ul>		<b>x</b>	<p>Udledningen af overfladevand fra infiltrationsbassinerne sker til vandområde Fyldgrøften, som ikke er målsat i Vandområdeplan 2021-2027, Vanddistrikt 1.2 – Jylland og Fyn. 2 kilometer efter udløbene løber Fyldgrøften ud i Lindholm Å, som er målsat til god økologisk tilstand. Der er ikke mål opfyldelse. Da udledningen drejer sig om rensset og forsinket overfladevand, vurderes det ikke at være til hinder for at der kan opnås mål opfyldelse.</p>	
2.11 Tænkes anlægget etableret i et tæt befolket område:			<b>x</b>	<p>Bassinerne anlægges i forbindelse med byggemodning af et område i udkanten af Vestbjerg. Bassinerne indgår i et grønt område i bebyggelsen.</p>
2.12 Kan anlægget påvirke vigtige landskabstræk:– historiske, kulturelle, arkæologiske, æstetiske eller geologiske:			<b>x</b>	<p>Bassinerne anlægges så de indpasses i terrænet med en dybde på cirka 75 cm og med hældning 1:4 på skråningerne.</p>
2.13 Er anlægget tænkt placeret indenfor:			<b>x</b>	
<ul style="list-style-type: none"> <li>- Kystnærhedszonen</li> </ul>				

- Den kystnære del af byzonen				
<b>Vurderes det fortsat - jævnfør ja'erne i besvarelserne under punkt 1 og 2 ovenfor - at projektet forventes at kunne få væsentlig indvirkning på miljøet i relation til:</b>				
<b>3. Arten af og kendetegn ved den potentielle indvirkning på miljøet</b>				
3.1 Indvirkningens størrelsesorden og rummelige udstrækning fx geografisk område og antallet af personer, der forventes berørt:			x	Det vurderes, at der er tale om en relativt lille størrelsesorden og rummelig udstrækning, og det vurderes ikke, at der vil være personer, som vil blive berørt af projektet.
3.2 Indvirkningens art:			x	Det vurderes ikke, at indvirkningens art vil få en væsentlig indvirkning på miljøet. Der sker en rensning af overfladevandet igennem filterjord.
3.3 Indvirkningens grænseoverskridende karakter:			x	Det vurderes ikke, at der vil være en grænseoverskridende virkning af etableringen af bassinet.
3.4 Indvirkningens intensitet og kompleksitet:			x	Det vurderes at være en uvæsentlig indvirkning af næringsstoffer på vandmiljøet
3.5 Indvirkningens sandsynlighed:		x		Der vil være en indvirkning. Indvirkningen vurderes at være uvæsentlig.
3.6 Indvirkningens forventede indtræden, varighed, hyppighed og reversibilitet:		x		Det forventes, at løsningen er irreversibel, da der er og vil blive bygget i oplandet til bassinet. Skal overfladevand fra disse områder fjernes kræver det, at området ikke længere afleder overfladevand. Indvirkningen vil ske ved hver regnhændelse. Indvirkningen vurderes at være uvæsentligt.
3.7 Kumulation af projektets indvirkninger med indvirkninger af andre eksisterende og/eller godkendte projekter:			x	Det forventes ikke, at infiltrationsbassinerne vil have indvirkning på øvrige projekter.
3.8 Muligheden for reelt at begrænse indvirkningerne:		x		Det er ikke muligt at begrænse udledningen af overfladevand til vandløbet fra oplandet. Der er foretaget rensning af overfladevandet ved nedsivning gennem filterjord. Indvirkningen vurderes således at være uvæsentlig.
<b>Konklusion</b>				
Giver resultatet af screeningen anledning til at antage, at det ansøgte projekt vil kunne påvirke miljøet væsentligt, således at der skal udarbejdes en miljøvurderingskonsekvensrapport:			x	Det vurderes ikke, at det ansøgte projekt vil påvirke miljøet i væsentlig grad, og dermed vurderes det, at der ikke skal udarbejdes en miljøvurderingskonsekvensrapport

**Som grundlag for ovenstående screening er følgende materiale benyttet:**

- Danmarks miljøportal
- Lokalplan 5-6-107 Boliger, syd for Mejlstedvej, Vestbjerg
- Ansøgningskema af 22. november 2023 jævnfør bilag i miljøvurderingsbekendtgørelsen<sup>3</sup>.

---

<sup>3</sup> BEK nr 806 af 14/06/2023 Bekendtgørelse om miljøvurdering af planer og programmer og af konkrete projekter