



Ejendomsselskabet Mejlstedvej ApS
Jægervænget 6
9000 Aalborg

Klima og Miljø
KM Spildevand
Stigsborg Brygge 5
9400 Nørresundby

Sagsnr.: 2023-091070
Dok.nr.: 2023-091070-13

Mandag	9-15
Tirsdag	9-15
Onsdag	9-15
Torsdag	9-15
Fredag	9-14

26.02.2024

Tilladelse til udledning af forsinket og rensset overfladevand til Fyldgrøften fra nyt boligområde Mejlstedvej, 9380 Vestbjerg



Kopi er sendt til:

Rådgiver NIRAS: msim@niras.dk

Aktive fritidsfiskere i Danmark, v/ formand Leif Søndergaard: stormyleif@gmail.com

Danmarks Naturfredningsforening: dnaalborg-sager@dn.dk

Danmarks Sportsfiskerforbund: himmerland@sportsfiskerforbundet.dk

Danmarks Fiskeriforening: mail@dkfisk.dk

Dansk Ornitologisk Forening: aalborg@dof.dk; natur@dof.dk

Ferskvandsfiskeriforeningen for Danmark: nb@ferskvandsfiskeriforeningen.dk

Friluftsrådet: fr@friluftsradet.dk

NOAH: noah@noah.dk

Nordjyske Museer: nordjyskemuseer@aalborg.dk

Styrelsen for Patientsikkerhed, Tilsyn og Rådgivning Vest: trvest@stps.dk

Byer og Natur: byer.natur@aalborg.dk

Byudvikling og byggeri: byudvikling.byggeri@aalborg.dk

Indhold

1	Kommunens tilladelse og vilkår	4
1.1	Tilladelse	4
1.2	Vilkår for tilladelsen	4
2	Klage- og søgsmålsvejledning	7
3	Bygge- og anlægsarbejder	9
4	Grundlaget for kommunens afgørelse	9
4.1	Lovgrundlag	9
4.2	Partshøring	9
4.3	Beskrivelse af sagen	10
4.4	Beskrivelse af vandområderne	16
4.5	Internationale naturbeskyttelsesområder	16
4.6	VVM-screening	16
4.7	Vedligeholdelse af regnvandsbassin	17
5	Aalborg Kommunes bemærkninger	17
5.1	Tilsyn	17
5.2	Krav til udledningerne	18
5.3	Hydraulisk vurdering	20
5.4	Generelt	21

1 Kommunens tilladelse og vilkår

1.1 Tilladelse

Aalborg Kommune, Klima og Miljø har den 22.11.2023 modtaget ansøgning fra NIRAS om ny tilladelse til udledning af separat overfladevand fra 2 nye udløb ”Mejlstedvej bassin 1” og ”Mejlstedvej bassin 2” med udløb til grøfter, der leder til vandområde Fyldgrøften.

I medfør af miljøbeskyttelseslovens § 28 meddeler Aalborg Kommune, Klima og Miljø hermed Rask & Hede tilladelse til udledning af separat overfladevand fra udløbene ”Mejlstedvej bassin 1” og ”Mejlstedvej bassin 2” til vandområde Fyldgrøften. Der skal etableres et infiltrationsbassin til hvert udløb til rensning og drosling af overfladevandet inden udledning.

1.2 Vilkår for tilladelsen

Tilladelsen meddeles på baggrund af oplysninger angivet i ansøgning om ny udledning til vandområde Fyldgrøften af 22.11.2023 samt supplerende materiale af 22. januar 2024. Tilladelsen meddeles på nedenstående vilkår.

Generelt

1. Tilladelsen er gældende fra dags dato (tilladelsesdato).
2. Udledning til Fyldbækken må ske via udløbene ”Mejlstedvej bassin 1” og ”Mejlstedvej bassin 2”, (se figur 4,5 og 6). Aalborg Kommune skal orienteres, hvis UTM-koordinaterne for udledningen flyttes mere end 10 meter, således Aalborg Kommune kan vurdere, hvorvidt tilladelsen skal revideres.

Udledningsspunktet er placeret på følgende UTM-koordinater : ”Mejlstedvej bassin1” [557.824;6.332.210].”Mejlstedvej bassin 2”: [557.710;6.332.281],
3. Udledningen må ikke være til hinder for at målsætningen kan opfyldes for vandområdet (eller nedstrøms vandområde), der modtager overfladevandet, jævnfør afsnit ”4.4 beskrivelse af vandområder ”.
4. Der må ikke udledes sand og/eller slam, der giver anledning til aflejringer i vandområdet.
5. Udledningen må ikke medføre uæstetiske forhold i vandløbet, på vandløbsbrinkerne og/eller omkring udløbet.

6. Udledningen må ikke medføre hyppigere eller større oversvømmelse af vandløbene, end der ville være tilfældet ved afstrømning fra vandløbenes naturlige oplande.
7. Udledningen må ikke forårsage erosion eller anden skade på vandløbsbrinkerne eller -bund. Sker der efter ibrugtagning erosion forårsaget af udledningen, skal der ske en erosionssikring.
8. I anlægsfasen skal det sikres, at der ikke sker udvaskning af sand, ler med videre til vandområdet.
9. Aalborg Kommune, Klima og Miljø, skal orienteres, når udledningen tages i brug.
10. Konstateres en forurening af vandområde Fyldgrøften og/eller nedstrøms forårsaget af udløbene "Mejlstedvej bassin 1" eller "Mejlstedvej bassin 2", skal udledningen hurtigst mulig stoppes. Tilsynsmyndigheden (Klima og Miljø) og vandløbsmyndigheden (Aalborg Kommune, Byer og Natur) skal orienteres.

Eablering

11. Der skal etableres 2 infiltrationsbassiner på henholdsvis 140 og 485 m³ som skal sikre drosling af udledt vandmængde og rensning inden udledning til vandområde Fyldgrøften.

Der må maksimalt udledes 0,2 l/s fra "Mejlstedvej bassin 1" og 0,5 l/s fra "Mejlstedvej bassin 2".

12. Skråningsanlægget i bassinet skal være 1:4 eller fladere.
13. Bassinet skal etableres med, 50 cm filterjord og med dræn i bunden underlejret af en tæt membran. Drænene har udløb til "Mejlstedvej bassin 1" og "Mejlstedvej bassin 2".

Anlægsfasen

14. Det skal sikres, at infiltrationsbassinerne efter etableringen bibeholder deres funktionalitet under for eksempel byggeri, anlæggelse af vej eller anden bygge- og anlægsaktivitet i området.

15. Der skal jævnligt føres tilsyn med infiltrationsbassinerne med hensyn til, at de kan opretholde sin funktion med hensyn til infiltration.
16. Tilsynet skal som minimum indeholde en beskrivelse af spildevandsanlæggets overordnede tilstand, eventuelle erosionsskader og deres placering, udbedring af tidligere konstaterede skader, opfølgning på konstaterede mangler og vurdering af om tilladelsesmyndighed skal orienteres.
17. Klima og Miljø, skal orienteres, hvis der i forbindelse med tilsyn, konstateres skader, der påvirker funktionaliteten af infiltrationsbassinerne under bygge- og anlægsaktivitet i området.

Filterjord

18. Filterjorden skal bestå af halvt sand og halvt jord, samt pH-værdien af filterjorden skal være 6,5 – 8,0. Nedsivningskapaciteten skal ligge mellem 10^{-5} m/s og 10^{-4} m/s.
19. Laget med filterjord skal blandes effektivt for at sikre en homogen jord, før den udlægges i regnbedene.
20. Laget med filterjord skal etableres, så der er mulighed for at udskifte laget, når kapaciteten er opbrugt.
21. Der skal ved sammensynkning efterfyldes med ny filterjord, således at det sikres, at anlægget bibeholder den optimale rensnings- og nedsivningsevne.
22. For at kende udgangspunktet i filterjorden, skal der inden eller lige efter nedlæggelse af filterjord udtages 1 prøve. Prøven skal bestå af minimum 6 delprøver, som blandes til én prøve. Prøven skal analyseres for pH, PAH, kulbrinter, samt metallerne cadmium, kobber, bly og zink. Prøven skal udtages og analyseres af et akkrediteret laboratorium. Aalborg Kommune skal bestille og afholde alle udgifter til prøvetagning og analyse. Analyseresultaterne sendes i kopi til Aalborg Kommune, Klima og Miljø.
23. Hvert 15. år skal det vurderes, om filterjordens filterevnen stadig er acceptabel. Bygherre skal sørge for, at der udtages en blandingsprøve (af 6 delprøver). Prøven skal udtages efter tilsynsmyndighedens (Aalborg Kommune, Klima og Miljø) anvisning og skal analyseres for pH, kulbrinter, PAH samt metallerne cadmium, kobber, bly og zink. Tilsynsmyndigheden vurderer på

baggrund af analyseresultaterne, om der skal ske udskiftning af filterjorden, eller om filterjorden fortsat virker efter hensigten

Drift

24. Rask & Hede er ansvarlig for drift og vedligehold af anlægget.
25. Infiltrationsbassinet skal vedligeholdes for at sikre en fortsat effektiv rensning af overfladevandet, se mere herom i afsnit ”4.7 Vedligeholdelse af infiltrationsbassin”. Der skal udarbejdes en vedligeholdelsesplan af Rask & Hede, som skal sendes til tilladelsesmyndigheden (Aalborg Kommune, Klima og Miljø). Vedligeholdelsesplanen skal blandt andet indeholde instrukser/informationer om, hvordan området ”rengøres” efter en eventuelt forurening eller oversvømmelse/ekstremhændelse og sikre, at kapaciteten af systemet opretholdes. Vedligeholdelsesplanen skal sendes til godkendelse hos Aalborg Kommune, Klima og Miljø, senest i forbindelse med færdigmelding af anlægget.
26. I det tilfælde, hvor udlejningsejendommene sælges til flere ejere, skal der etableres et regnvandslaug, som skal varetage drift og vedligehold. I vedtægterne for regnvandslauget skal det entydigt angives, hvem der er partsejere, og hvem der tegner et fremtidigt laug. Vedtægterne skal godkendes af Aalborg Kommune, Klima og Miljø, samt tinglyses på matriklerne.
27. Rask & Hede skal føre tilsyn med hvert udløb mindst én gang om året. Tilsynet skal føres i en driftsjournal, hvoraf der som minimum skal fremgå tidspunkt for tilsyn, og hvad tilsynet indeholdt. Driftsjournal skal forevises tilsynsmyndigheden på forlangende.

2 Klage- og søgsmålsvejledning

Tilladelsen kan påklages til Miljø- og Fødevarerklagenævnet i henhold til miljøbeskyttelseslovens § 91. Klageberettigede er enhver, der har en individuel, væsentlig interesse i sagens udfald, Rask & Hede og Styrelsen for Patientsikkerhed, Tilsyn og Rådgivning Nord. Klageberettigede er desuden:

- Lokale foreninger og organisationer, der har beskyttelse af natur og miljø som hovedformål samt lokale foreninger og organisationer, der efter deres formål varetager væsentlige rekreative interesser, når afgørelsen berører sådanne interesser, og klagen har til formål at varetage natur- og miljøbeskyttelse. Foreningens eller organisationens klageret er betinget af, at afgørelsen er af den type, som den lokale forening eller organisation i overensstemmelse med

forudgående anmeldelse over for kommunalbestyrelsen efter miljøbeskyttelseslovens § 76, stk. 1 har ønsket underretning om.

- Landsdækkende foreninger og organisationer, der efter deres vedtægter har beskyttelse af natur og miljø som hovedformål.
- Landsdækkende foreninger og organisationer, der efter deres vedtægter har til formål at varetage væsentlige rekreative interesser, når afgørelsen berører sådanne interesser og klagen har til formål at varetage natur- og miljøbeskyttelse. Lokale afdelinger af de landsdækkende foreninger eller organisationer er efter § 100 stk. 4 i miljøbeskyttelsesloven ikke klageberettiget. Derfor skal en evt. klage indsendes via den landsdækkende forening eller organisation.

Eventuel klage skal indgives til Miljø- og Fødevareklagenævnet via Nævnenes Hus. Link hertil findes på forsiden af [Nævnenes Hus \(naevneneshus.dk\)](https://naevneneshus.dk), hvor du kan finde vejledning i, hvordan du kan klage.

Det er en betingelse for Miljø- og Fødevareklagenævnets behandling af klagen, at der indbetales et gebyr. Gebyret reguleres én gang årligt og størrelsen på gebyret kan findes under Miljø- og Fødevareklagenævnet på [Nævnenes Hus \(naevneneshus.dk\)](https://naevneneshus.dk).

Gebyret tilbagebetales, hvis:

- Klagen afvises fordi klagefristen er overskredet, klager ikke er klageberettiget eller Miljø- og Fødevareklagenævnet ikke har kompetence til behandling af klagen.
- Klageren får helt eller delvis medhold i klagen, eller
- Hvis klager trækker klagen tilbage, mens sagen er under behandling i nævnet, vil gebyret som udgangspunkt også blive betalt tilbage. Miljø- og Fødevareklagenævnet kan dog beslutte, at gebyret ikke tilbagebetales, hvis klagen trækkes tilbage på et tidspunkt, hvor nævnet allerede har foretaget en stor del af sagsbehandlingen.

Miljø- og Fødevareklagenævnet skal som udgangspunkt afvise en klage, der kommer uden om klageportalen, hvis der ikke er særlige grunde for det. Hvis du ønsker at blive fritaget for at bruge klageportalen, skal du sende en begrundet anmodning til kommunen. Kommunen videresender anmodningen til Miljø- og Fødevareklagenævnet, som træffer afgørelse om, hvorvidt din anmodning kan imødekommes.

Klagefristen er 4 uger fra den dag afgørelsen er offentliggjort. Klagefristen udløber **d.25 marts 2024**.

Afgørelsen kan også indbringes for en domstol jævnfør § 101 i Miljøbeskyttelsesloven. Søgsmålet skal være anlagt inden 6 måneder fra den dag afgørelsen er offentliggjort, eller en eventuel klage er afgjort.

Tilladelsen vil blive meddelt ved offentlig annoncering.

3 Bygge- og anlægsarbejder

Denne tilladelse indebærer udførelse af bygge- og anlægsarbejder. I henhold til miljøbeskyttelsesloven har en klage ikke opsættende virkning på retten til at udnytte tilladelsen jævnfør § 96, hvorfor bygge- og anlægsarbejder kan påbegyndes straks. Afgørelsen af en eventuel klage kan medføre ændringer af projektet eller tilbagekaldelse af tilladelsen. Det er derfor bygherrens eget ansvar og risiko, hvis arbejdet påbegyndes før klagefristens udløb.

4 Grundlaget for kommunens afgørelse

4.1 Lovgrundlag

Sagen er behandlet i henhold til:

- § 17 i Miljøministeriets bekendtgørelse nr. 1393 af 21. juni 2021 om spildevandstilladelser m.v. efter miljøbeskyttelseslovens kapitel 3 og 4.
- § 28 i lov om miljøbeskyttelse, lovbekendtgørelse nr. 48 af 12. januar 2024.
- Miljøministeriets bekendtgørelse nr. 1098 af 21. august 2023 om udpegning og administration af internationale naturbeskyttelsesområder samt beskyttelse af visse arter.
- Miljøministeriets bekendtgørelse nr. 695 af 3. juni 2023 om beskyttede naturtyper
- Miljøministeriets bekendtgørelse nr. 806 af 14. juni 2023 om miljøvurdering af planer og programmer og af konkrete projekter.
- Justitsministeriets forvaltningslov, lovbekendtgørelse nr. 433 af 22. april 2014.

4.2 Partshøring

Aalborg Kommune har vurderet, at der ikke er parter i sagen, der skal høres, inden tilladelsen kan meddeles. Ansøger er lodsejer ved udløbene ”Mejlstedvej bassin 1” og ”Mejlstedvej bassin 2”. Det vurderes, at udledningen ikke vil give anledning til gener i det nedstrøms liggende vandløbssystem, da udløbet drosles svarende til naturlig afstrømning.

4.3 Beskrivelse af sagen

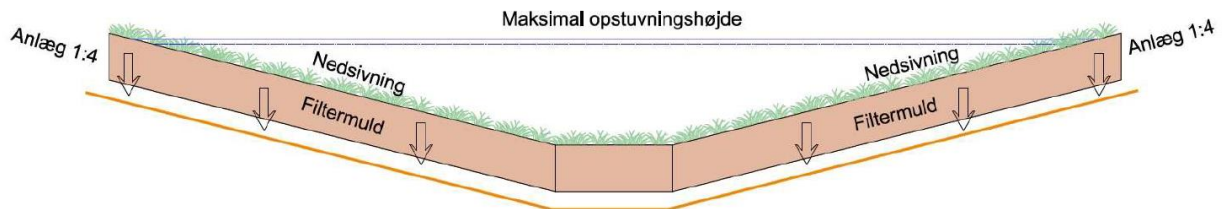
Aalborg Kommune, Klima og Miljø har den 22.11.2023 modtaget ansøgning fra NIRAS om tilladelse til udledning af separat overfladevand fra udløb ”Mejlstedvej bassin 1” og ”Mejlstedvej bassin 2” med udløb til grøfter, der leder til vandområde Fyldgrøften.

Der ansøges om udledningstilladelse fra et lokalplansområde i Vestbjerg ved Mejlstedvej og Helledivej, lokalplan er 5-6-107 Boliger, syd for Mejlstedvej, Vestbjerg. Projektområdet er et fremtidigt boligområde med lejeboliger. Projektområdet omhandler matrikel 8a, 9a og 10a, Melsted By, Sulsted, se situationsplanen vist på figur 1. Lokalplanområdet er i dag en del af et større område angivet som planlagt separatkloakeret i spildevandsplanen. I forbindelse med meddelelse af denne tilladelse vil spildevandsplanen for lokalplanområdet blive ændret til spildevandskloakeret.



Figur 1. Situationsplan

Med udgangspunkt i overstående afgrænsning samt tidligere udarbejdet vandhåndteringsplan i forbindelse med lokalplanen, er det blevet besluttet at dimensionere to infiltrationsbassiner. Et infiltrationsbassin består af et bassin med filtermuld og dræn under. Regnvandet vil dermed blive rensat ved nedsivning igennem filtermulden og efterfølgende forsinkes via drænet igennem en vandbremse før udledning til grøft via en tæt regnvandsledning. Der etableres en membran under bassinerne for at undgå indsivning og nedsivning af regnvand. En principskitse af et infiltrationsbassin er vist på figur 2.



Figur 2: Principskitse af et infiltrationsbassin med nedsivning igennem filtermuld med underliggende membran. Den efterfølgende afvanding i dræn er ikke vist på figuren.

Beregningsforudsætninger:

Til dimensionering af de nødvendige bassinvolumener er følgende beregningsforudsætninger anvendt, som er fastlagt i forbindelse med vandhåndteringsplanen.

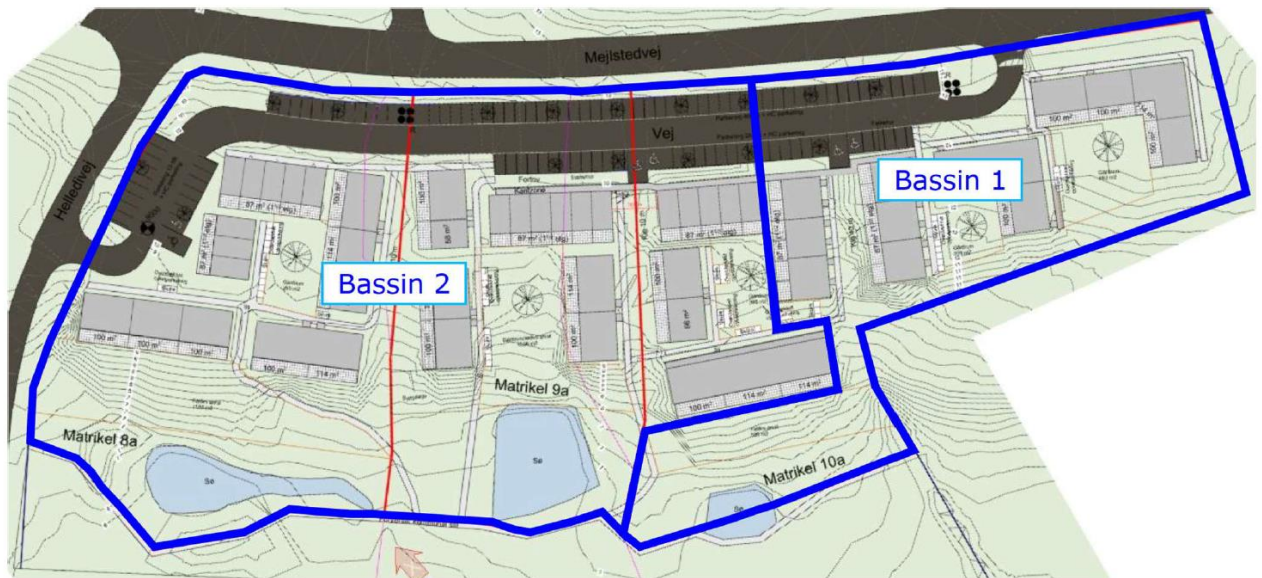
- Gentagelsesperiode $T=10$ år, for infiltrationsbassin
- Sikkerhedsfaktor 1,3
- Hydrologisk reduktionsfaktor 0,7
- Udledning til Fyldegrøften 1 l/s/red.ha

Arealopgørelse:

Arealopgørelsen er foretaget på baggrund af bebyggelsesplanen på figur 1

Projektområdet har i alt et areal på 2,29 ha. Terrasser og stiarealer er kun medtaget i begrænset omfang i beregningen, da disse arealer ikke tilsluttes regnvandskloak og dermed nedsiver regnvandet lokalt.

Oplandsafgrænsningen til bassin 1 og 2 ses vist på figur 3.



Figur 3: Oplandsafgrænsning til bassin 1 og bassin 2.

Arealopgørelsen er vist på tabel 1 og tabel 2.

	Total opland [m ²]	Befæstelsesgrad [-]	Befæstet areal [m ²]
Bygninger	1744	1,0	1744
Terrasser	627	0,1	63
Stier	317	0,1	32
Vejarealer	527	1,0	527
Grønne arealer	3668	0,1	367
I alt:	6883		2732

Tabel 1: Arealopgørelse for det østlige bassin, nummeret bassin 1. Bassinarealet er medregnet i arealerne.

	Total opland [m ²]	Befæstelsesgrad [-]	Befæstet areal [m ²]
Bygninger	3117	1,0	3117
Terrasse	823	0,1	82
Sti	3376	0,1	338
Veje	2860	1,0	2860
Grønne arealer	5841	0,1	584
I alt:	16017		6981

Tabel 2: Arealopgørelse for det vestlige bassin, nummeret bassin 2. Bassinarealet er medregnet i arealerne.

Dimensionering:

Til beregning af de dimensionsgivende bassinvolumener for de to infiltrationsbassiner er der anvendt de tidligere beskrevne forudsætninger

På baggrund af det angivne afløbstal, de befæstede arealer og den angivne hydrologisk reduktionsfaktor kan udledningmængde fra bassinerne fastsættes til hhv. 0,2 l/s og 0,5 l/s. Infiltrationsbassinerne består af et tørt bassin, hvor regnvandet nedsiver i filtermuld med en hydraulisk ledningsevne på $5,0 \cdot 10^{-5}$ m/s, som efterfølgende drænes og udledes efter vandbremsen til grøften.

Infiltrationsbassinet er beregnet vha. Spildevandskomiteens-bassinregneark, ikke i LAR-regneark, da drænkapaaciteten ved en hydrauliske ledningsevne på $5,0 \cdot 10^{-5}$ m/s bliver højere end den tilladte udledningmængde. De dimensioneret og projekterede volumener er vist i tabel 3.

Efter dimensioneringen af bassinerne, er bassinerne optegnet i OpenRoads for at kunne lave en mere præcis 3Dmodellering af bassinet og dermed opgøre det faktiske volumen.

	Bassin 1	Bassin 2
reduceret areal [ha]	0,19	0,49
dimensioneringsgivende bassinvolumen [m ³]	140	485
projekteret opstuvningsvolumen [m ³]	147	485
dybde [m]	0,70	0,75
udledningmængde [l/s]	0,2	0,5
anlæg:	1:4	1:5

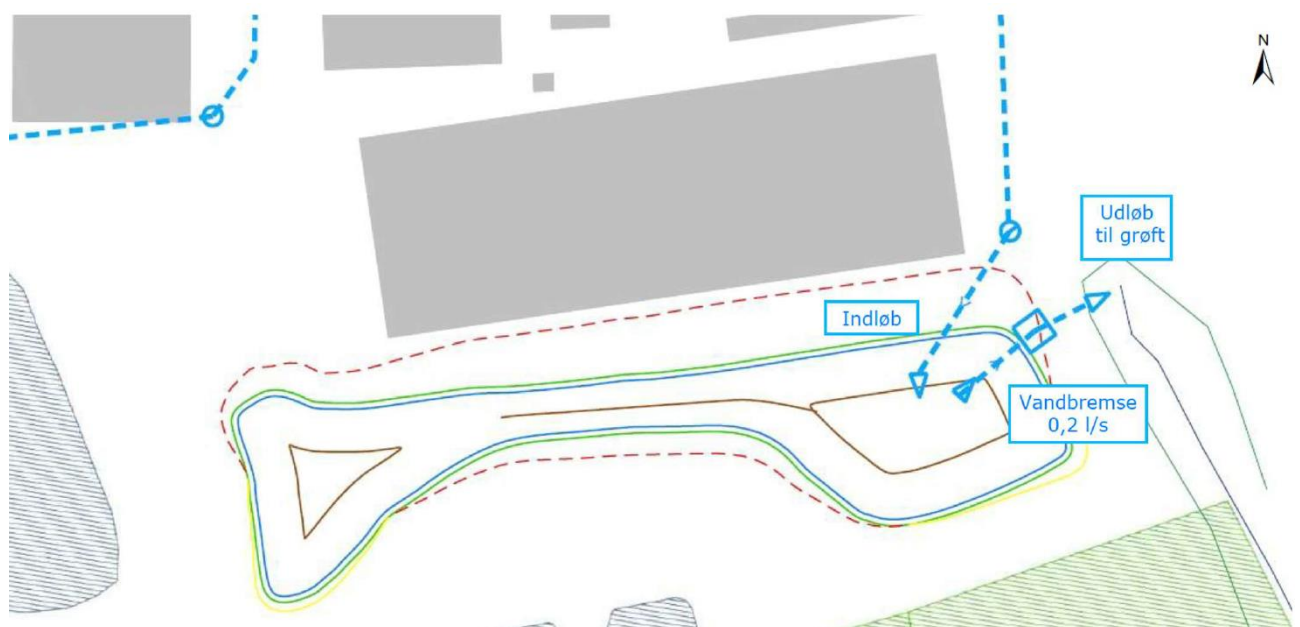
Tabel 3: Modellering af bassiner i 3D i OpenRoads.

De to infiltrationsbassiner samt det projekterede afvandingssystem er vist på figur 4. Bassinerne er udformet med en afstand på min. 10 meter til nærmeste §3 søer samt min. 5 m til de kommende bygninger. Bassinerne er terræntilpasset op til 0,5 m i forhold til eksisterende terræn.

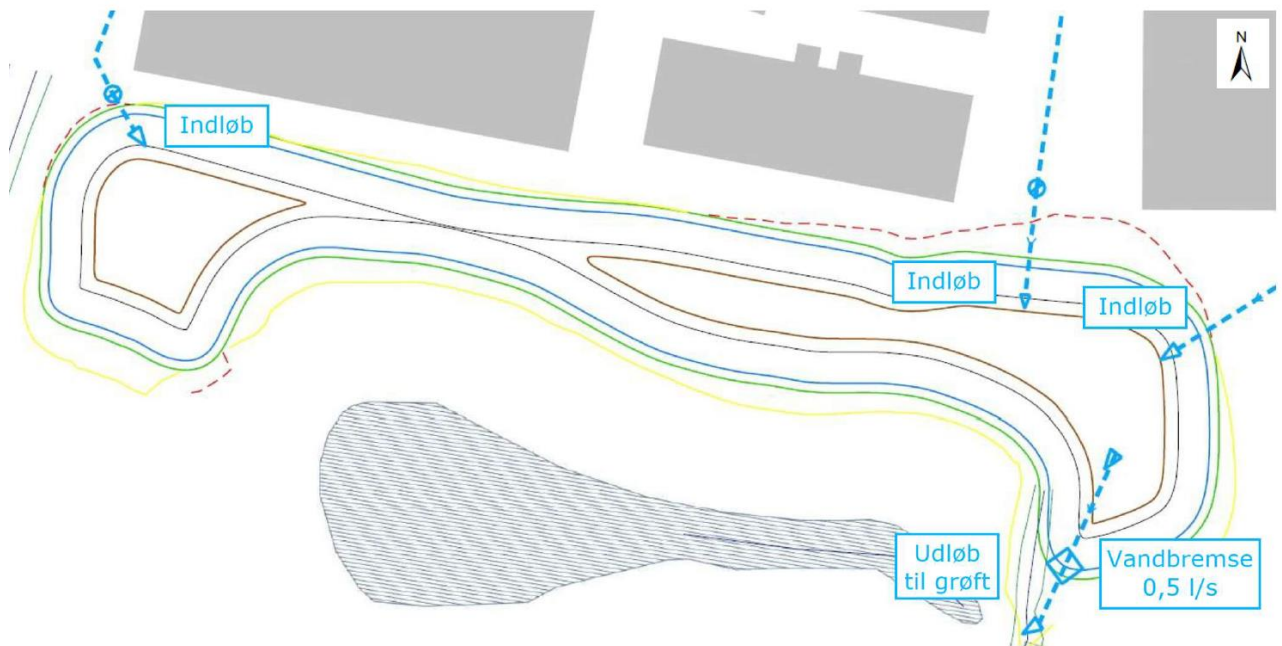


Figur 4: Regnvandsledninger og bassinudformning af bassin 1 og 2 samt naturbeskyttet sø (blå skravering) og naturbeskyttet eng (grøn skravering).

Infiltrationsbassinene 1 og 2 ses ligeledes vist på figur 5 og figur 6.



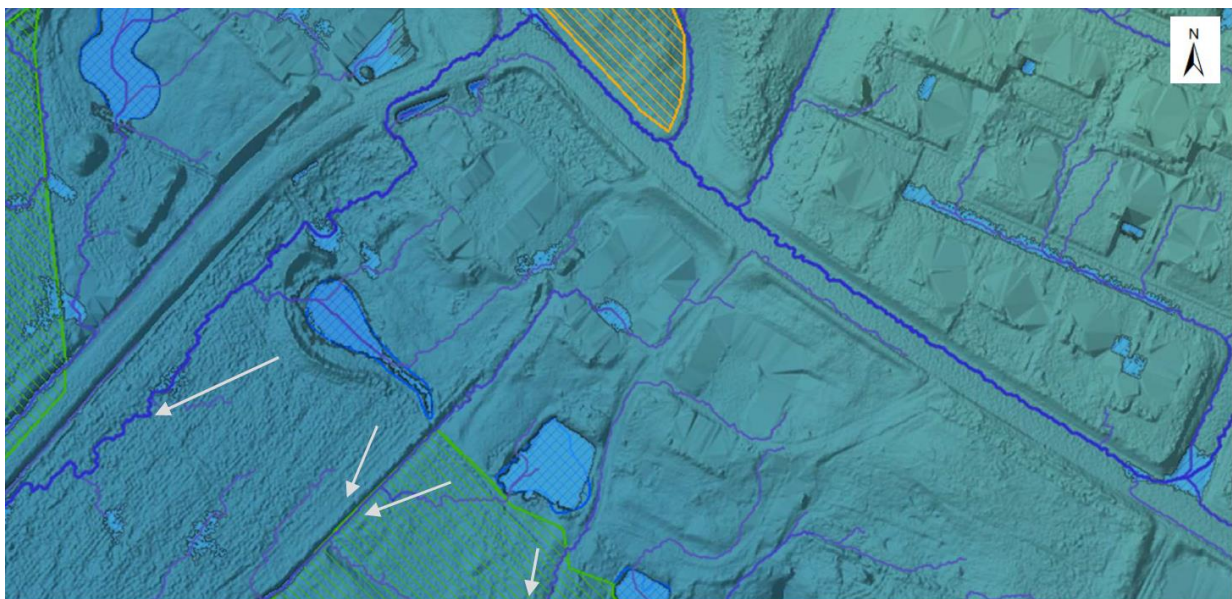
Figur 5: Modellering af infiltrationsbassin 1 i OpenRoads. Bund af bassin(brun), maksimalt vandspejl (blå), kronekant (grøn), terræntilskæring(rød) og terrænpåfyldning.



Figur 6: Modellering af infiltrationsbassin 2 i OpenRoads. Bund af bassin(brun), maksimalt vandspejl (blå), kronekant (grøn), terrætilskæring(rød) og terrænpåfyldning.

Strømningsveje og lavninger

I SCALGO Live er strømningsvejene i og nær projektområdet vist på figur 7. Ved større regnhændelser vil regnvandet strømme til de nærliggende grøfter og sydlige græsarealer.



Figur 7: Strømningsveje samt beskyttet sø (skraveret blå) og eng(grøn).

For at undgå at de kommende boliger udsættes for oversvømmelse må strømningsvejene ikke afbrydes, hvorfor fremtidigt terræn skal udformes således, at eksisterende strømningsveje bevares.

4.4 Beskrivelse af vandområderne

Udledningen af overfladevand fra ”Mejlstedvej bassin 1” og ”Mejlstedvej bassin 2” sker til vandområde Fyldgrøften, som ikke er målsat i Vandområdeplan 2021-2027, Vanddistrikt 1.2 – Jylland og Fyn. 2 kilometer efter udløbene løber Fyldgrøften ud i Lindholm Å, som er målsat til god økologisk tilstand. Der er ikke målopfyldelse. Da udledningen drejer sig om rensset og forsinket overfladevand, vurderes det ikke at være til hinder for at der kan opnås målopfyldelse.

4.5 Internationale naturbeskyttelsesområder

Udledningen sker ikke til område, der er beliggende i internationale beskyttelsesområde. Internationale naturbeskyttelsesområder er en samlebetegnelse for habitatområder, fuglebeskyttelsesområder og Ramsarområder. Hvert internationalt naturbeskyttelsesområde består af et eller flere af disse særligt udpegede områder. Natura 2000 er en fælles betegnelse for habitatområder og fuglebeskyttelsesområder. Generelt benyttes betegnelsen ”Natura 2000-områder”. Ramsarområderne beskyttes i Danmark som Natura 2000-områder.

Udledning af spildevand kan påvirke arter eller naturtyper, som Natura 2000-områder er udpeget for at beskytte. Det gælder også udledninger, der ligger opstrøms sådanne områder, blandt andet som følge af transport af forurenende stoffer via vandløb. Det gælder også for næringssalte, der udledes til for eksempel kystnære farvande.

Udledningen sker ikke direkte til et internationalt beskyttelsesområde. De nærmeste er Fuglebeskyttelsesområde nr. 1 (Ulvedybet og Nibe Bredning), Ramsarområde nr. 7 (Ulvedybet og Nibe Bredning) og Habitatområde nr. 15 (Nibe Bredning, Halkær Ådal og Sønderup Ådal). Disse ligger 8,5 kilometer fra udledningen. Da det endvidere drejer sig om udledning af forsinket og rensset overfladevand vurderes udledningen ikke at have en påvirkning på de internationale beskyttelsesområder.

4.6 VVM-screening

Projektet er omfattet af regler om VVM-screening, da anlæggene bruges til opstuvning og rensning af vand.

Aalborg Kommune har den 23. november 2023 modtaget opdateret VVM-anmeldelse i henhold til følgende punkter i miljøvurderingslovens bilag 2:

- 10. Infrastrukturprojekter
f) Anlæg af vandveje, som ikke er omfattet af bilag 1, kanalbygning og regulering af vandløb

- 10. Infrastrukturprojekter
g) Dæmninger og andre anlæg til opstuvning eller varig oplagring af vand
- 11. Andre projekter
c) Rensningsanlæg (projekter, som ikke er omfattet af bilag 1)

Aalborg Kommune har truffet afgørelse om, at projektet ikke kræver en VVM-redegørelse.

4.7 Vedligeholdelse af infiltrationsbassin

For at sikre optimal vedligeholdelse af renseløsningen, skal der udarbejdes en vedligeholdelsesplan, jævnfør vilkår 25. I vedligeholdelsesplanen skal indgå en beskrivelse af vedligeholdelsen, som skal sikre bassinets primære funktion som teknisk anlæg, der skal forsinke og rense det udledte separate overfladevand, herunder procedure for udskiftning af filterjord jævnfør vilkår 23.

5 Aalborg Kommunes bemærkninger

Tilladelsen er givet under forudsætningerne beskrevet i vilkår, ansøgning og bilag. Hvis der sker ændringer i forholdene, der har betydning for udledningen, skal Aalborg Kommune, Klima og Miljø, orienteres, og det vil blive vurderet, om der skal ske ændringer i udledningstilladelsen.

Tilladelsen bortfalder, hvis den ikke er udnyttet indenfor 3 år fra tilladelsesdatoen, jævnfør § 78 a i miljøbeskyttelsesloven.

5.1 Tilsyn

Udledningen må jævnfør vilkår 5 ikke medføre uæstetiske forhold i vandløbet eller på vandløbsbrinkerne. I enkelte tilfælde kan der i vandområdet ses tegn fra udledningen, uden at der er tale om uæstetiske forhold. I vurderingen af om en udledning medfører uæstetiske forhold indgår følgende forhold: mængden af ristestof, slamaflejringer, fedt/olie, korn samt omfanget af erosion.

Aalborg Kommune, Klima og Miljø, er tilsynsmyndighed, jævnfør miljøbeskyttelseslovens § 65.

5.2 Krav til udledningerne

Skråningsanlæg

Skråningsanlægget har ingen betydning for bassiners renssevne, men har en sikkerhedsmæssig og æstetisk rolle. Des fladere skråningsanlæg, des mere sikker og naturligt virker bassinet.

Generelt er det et ønske, at infiltrationsbassiner kommer til at ligne en naturlig sø, og ikke fremstår som et teknisk anlæg.

Skråningsanlæggene på et LAR-anlæg må ikke etableres alt for stejle, da det kan udgøre en sikkerhedsrisiko for færdsel i området. Det kan medføre skader på personer eller køretøjer, for eksempel hvis en bil kører i anlægget, eller en person falder i og har svært ved at komme op igen. Som udgangspunkt skal skråningsanlæggene derfor være:

- 1:3 ved en dybde på maksimalt 0,5 meter
- 1:4 ved en dybde på 0,5 - 1 meter
- 1:5 ved en dybde over 1 meter

Det er i ansøgningen oplyst, at dybden er 0,75 m og skråningsanlægget for regnbedet er 1:4.

Afstand til beskyttet natur

Ifølge lokalplanen skal der være en afstand på min. 10 meter fra kanten af bassinernes skråningsanlæg til søerne på ejendommene, som er registreret som §3-natur. Afstanden er i ansøgningen angivet til 10 meter.

Erosionssikring af bassin i anlægsfasen

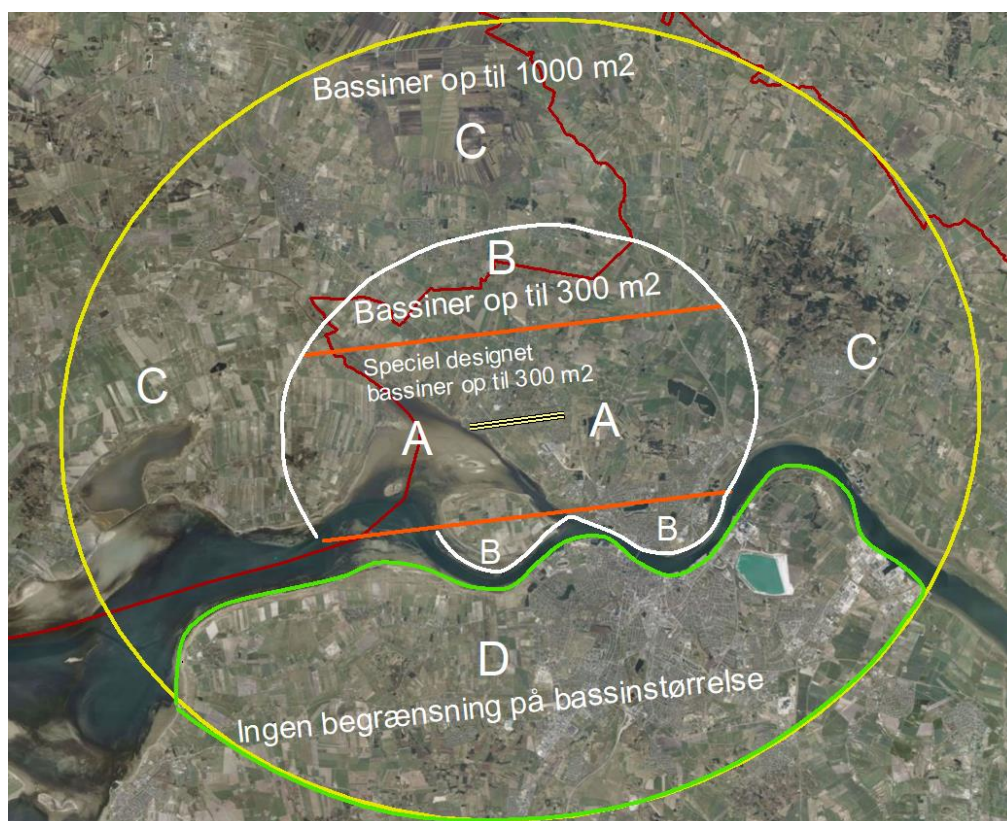
For at forhindre erosions-skader i anlægget, skal der jævnfør vilkår 15 føres tilsyn med anlægget. En mulig løsning til erosionsbeskyttelse på skrånninger kan være kokosnet, der tillader nedsivning samtidig med at bevoksning beskyttes, således bevoksning kan få fat og stabilisere sig. Der kan også etableres midlertidige bassiner/sandfang i oplandet.

Risiko for birdstrike af fly ved regnvandsbassiner indenfor 13 km fra lufthavn anlæggelse af

Ved etablering af bassiner i en afstand på 13 km fra Aalborg lufthavns landingsbane, er det nødvendigt at tage hensyn til risikoen for birdstrikes på grund af luftfartssikkerheden. Dette indebærer, at risikoen for at fugle tager ophold i bassinerne skal minimeres. For at minimere dette opsættes der skilte i området ved bassinerne, som angiver, at fodring af fugle er forbudt.

I henhold til Kommuneplanrevision 2021 skal etablering af kunstige søer, oprensning af søer, retablering af vådområder med videre til høring ved Forsvarsministeriets Ejendomsstyrelse (FES) af hensyn til trafiksikkerheden, jævnfør følgende link [Knudepunkter og kollektiv trafik -](#)

[Kommuneplan - Aalborg Kommune \(niras.dk\)](#). FES skal høres, når afstand fra bassin til tærskelen af start- og landingsbanen er inden for 13 km. Dette er opdateret i notatet af "Aalborg Kommunes administration og etablering af regnvandsbassiner inden for de enkelte sikkerhedszoner. Nov. 2022". Nedenstående zoner (figur 8) er aftalt med Forsvarsministeriets Ejendomsstyrelse.



Figur 8: Angivelse af Zone A-D samt vejledende begrænsninger på bassiners størrelse indenfor de enkelte sikkerhedszoner i Aalborg Kommune. Gælder ved etablering, reetablering eller oprensning af anlæg, der kan tiltrække fugle, indenfor fuglekollisionsradius (13 km) af Aalborg Lufthavn.

Infiltrationsbassinerne på Mejlstedvej etableres 5,9 kilometer fra banerne på Aalborg Lufthavn / Flyvestation Aalborg. Af skrivelse "Høringssvar vedrørende anlæg af to infiltrationsbassiner uden permanent vandspejl, beliggende Mejlstedvej 47, 9380 Vestbjerg" dateret d. 8. februar 2024, fremgår det, at Forsvarsministeriets Ejendomsstyrelse kan acceptere bassinerne udformning og placering.

Ansøgningens forudsætninger

Det skal understreges, at udledningpunktet skal angives for udledningen. Det er i dette punkt, der er meddelt tilladelse til udledning. Såfremt et udløb flyttes mere end 10 meter, er der tale om en ny situation, som skal vurderes på ny.

Der er knyttet et areal (total areal) til udløbet, herfra er beregnet en udledt vandmængde. Såfremt dette areal ændres, skal det vurderes, om en ny tilladelse skal meddeles, da dette kan ændre væsentligt på den udledte mængde.

Risiko for afsmitning af miljøfarlige stoffer

Der må ikke anvendes materialer eller produkter, der giver afsmitning af miljøfarlige stoffer. Overflader, hvorfra der ledes vand til anlægget, må ikke give afsmitning af miljøfarlige stoffer. Eksempler på materialer og produkter, der kan give afsmitning:

- tagbelægning eller facadebeklædning, der indeholder tungmetaller som bly, zink og kobber
- tagpap behandlet med bekæmpelsesmiddel, der indeholder pesticider
- produkter, der indeholder PFAS-forbindelser/fluorstoffer

Vær opmærksom på, at PFAS-forbindelser/fluorstoffer er indeholdt i mange af dagligdagens produkter og overfladebehandlinger. Eksempler på overfladebehandlinger, der kan indeholde PFAS-forbindelser/fluorstoffer:

- smudsafvisende overfladebehandlinger til for eksempel solceller
- voksbehandling til for eksempel biler
- vandafvisende facademaling og træbeskyttelse
- imprægnering til for eksempel fliser

5.3 Hydraulisk vurdering

Ved meddelelse af udledningstilladelser skal kommunen påse, at udledningerne ikke medføre gener for omboende ved vandløbet eller gener for dyre- og planteliv.

I vejledningen til spildevandsbekendtgørelsen (Vejledning nr. 28, 2018 til bekendtgørelse om spildevandstilladelser mv. efter miljøbeskyttelseslovens kapitel 3 og 4) fremgår blandt andet:

”Kommunalbestyrelsen sikrer, at udledninger af spildevand, herunder tag- og overfladevand til vandløb, sker på en sådan måde, at vandet kan afledes videre i vandløbet uden gener for omboende ved vandløbet eller gener for dyre- og plantelivet, dvs. at vandløbets hydrauliske kapacitet respekteres. Derfor vil de angivne forudsætninger i vandløbsregulativet for det konkrete vandløb skulle respekteres. Hvis der i vandløbsregulativet er angivet vilkår for maksimale tillædninger fra enkelte delområder, vil disse vilkår skulle afspejles i spildevandsplanen. Kan vilkårene ikke imødekommes, må der enten ske en forsinkelse/udjævning af overfladevandsbelastningen, eller der må indledes en vandløbsregulerings sag som forudsætning for en forøget tillædning af spildevand eller ske en ændring af regulativet. Om forholdet til vandløbsloven henvises til kapitel 2.1.8.

Hvis der ikke er udarbejdet et regulativ for vandløbet, eller regulativet ikke angiver vilkår for maksimale tilledninger, må det konkret vurderes, om vandløbets hydrauliske kapacitet giver mulighed for forøget belastning, eller om der med de nuværende udledninger ikke er risiko for en øget overbelastning. Den endelige vurdering af udledningers indflydelse på vandløbenes fysiske tilstand vil skulle ske ved, at kommunalbestyrelsen meddeler/skærper udledningstilladelser for tag- og overfladevand. Her er tilladelsesmyndigheden forpligtet til at sikre, at udledningen sker under hensyn til vandløbets fysiske tilstand.”

Aalborg Kommune har vurderet, med Lindholm Å som begrænsende faktor, at der kan udledes 1 l/s/red ha.

5.4 Generelt

Hvis der findes spor af fortidsminder under jordarbejde, skal arbejdet standses. Fundet skal straks anmeldes til Nordjyllands Historiske Museum, Algade 48, 9000 Aalborg, Tlf. 99 31 74 00. Jævnfør museumslovens § 27, stk. 2. Eventuelle spørgsmål herom kan rettes til samme museum.

Miljøbeskyttelsesloven har blandt andet til formål at værne om natur og miljø, så samfundsudviklingen kan ske på et bæredygtigt grundlag i respekt for menneskers livsvilkår og for bevarelse af dyre- og plantelivet.

Aalborg Kommune opfordrer generelt og i forbindelse med bygge- og anlægsarbejder bygherrer, entreprenører og leverandører til at bruge produkter og materialer, der er produceret på en bæredygtig måde, og bruge maskiner med videre, som er energi- og miljørigtige.

Aalborg Kommune, Klima og Miljø vurderer, at udledningerne ikke vil være til hinder for, at målsætningen for vandområde Fyldgrøften kan overholdes, samt at udledningen heller ikke vil give anledning til hyppigere eller større oversvømmelser eller erosion.

Venlig hilsen

Juddi Stecher Madsen
Miljøsagsbehandler

Tlf. 31964457

Du kan altid kontakte Aalborg Kommune sikkert på www.aalborg.dk/kontakt eller via Digital Post på www.borger.dk. Læs om dine rettigheder og hvordan vi behandler personoplysninger på www.aalborg.dk/gdpr.